



ETELÄ-KARJALAN
SOSIAALI- JA TERVEYSPIIRI

Etelä-Karjalan sosiaali- ja terveydenhuollon kuntayhtymä

TOIMINTAKERTOMUS 2010



SISÄLLYSLUETTELO

1. Toimitusjohtajan katsaus	1
2. Etelä-Karjalan sosiaali- ja terveydenhuollon kuntayhtymän hallinto ja johto	2
3. Olennaiset tapahtumat tilikaudella	5
4. Henkilöstö	6
4.1. Tunnusluvut ja muut tiedot henkilöstöstä.....	6
5. Tutkimus- ja kehittämistoiminta	12
6. Sisäinen valvonta	13
6.1 Johtamisen ja hallinnon järjestäminen.....	13
6.2 Päätöksentekovaltuudet.....	13
6.3 Säännöt ja ohjeet	14
6.4 Säännösten, määräysten ja päätösten noudattaminen.....	14
6.5 Riskienhallinnan järjestäminen.....	15
6.6 Sisäinen tarkastus	16
7. Tilinpäätöslaskelmat ja kokonaistalouden tunnusluvut	17
7.1 Tuloslaskelma.....	17
7.1.1 Tuloslaskelma, erikoissairaanhoido.....	18
7.2 Rahoituslaskelma.....	19
7.3 Tase.....	20
7.3.1 Tase, erikoissairaanhoido.....	23
7.4 Kokonaistulojen ja –menojen laskelma.....	25
7.5 Tilikauden tulos.....	26
7.6 Valtuuston hyväksymien sitovien määrärahojen ja tuloarvioiden toteutuminen... 26	
7.6.1 Sitovuustasot valtuustoon nähden.....	26
7.6.2 Sitovuustasot hallitukseen nähden	27
7.7 Talousarvion toteutuminen	27
7.7.1 Tuloslaskelma 2010, informatiivinen.....	29
7.7.2 Erikoissairaanhoidon tuloslaskelma 2010, informatiivinen	30
7.8 Investointiosan toteutumisvertailu 2010.....	31
8. Valtuustoon nähden sitovien tavoitteiden toteutuminen	32
9. Painopistealueiden toteutuminen vastuualueittain	35
9.1. Perhe- ja sosiaalipalvelut	35
9.1.1. Perhepalvelut	37
9.1.2. Aikuisten sosiaalipalvelut.....	39
9.1.3. Vammaispalvelut	40
9.2 Terveyspalvelut.....	42
9.2.1 Erikoissairaanhoido.....	43
9.2.2 Avoterveydenhuolto ja suun terveydenhuolto	44
9.2.3 Mielenterveyspalvelut.....	47
9.2.4 Sairaalapalvelut.....	49
9.2.5 Sairaanhoidolliset tukipalvelut	52
9.2.6 Akuutti tulosalue.....	53
9.3 Vanhustenpalvelut.....	54
9.3.1. Kotiin annettavat palvelut	55
9.3.2. Asumispalvelut	56
9.3.3. Laitoshoido.....	57
9.4. Yhteiset palvelut.....	59
9.4.1 Taloushallinto	59
9.4.2 Strategiset tukipalvelut	60
9.4.3 Tietohallinto.....	60
9.4.4 Tekniset palvelut	61
9.4.5 Viestintä	61
9.4.6 Potilas- ja sosiaaliasiamiestoiminta	62

TILASTO-OSA

LIITE 1 Palveluiden käytön vertailua.....	63
LIITE 2 Myyntituotot jäsenkunnilta.....	82

1. Toimitusjohtajan katsaus

Kulunut vuosi oli Etelä-Karjalan sosiaali- ja terveyspiirin ensimmäinen toimintavuosi, jonka aikana erikoissairaanhoidon, perusterveydenhuolto, perhe- ja sosiaalipalvelut sekä vanhustenpalvelut kuuluivat kokonaisuudessaan saman kuntayhtymän toimintaan. Monista alkuvaikeuksista huolimatta uusi kuntayhtymä pystyi vastaamaan sille siirrettyjen tehtävien toteuttamisesta kysyntää vastaavalla tavalla. Sekä hoitotakuu että palvelutakuu toteutuivat ilman suuria ongelmia.

Alueen väestön kannalta suurimpana ongelmana koettiin lääkäripula erityisesti perusterveydenhuollossa. Myös erikoislääkäreistä oli pulaa ja vuokralääkäreitä jouduttiin käyttämään koko vuoden ajan. Henkilöstön rekrytointi on piirin suurimpia haasteita tulevaisuudessa.

Toiminnan järjestäminen toteutui taloudellisesti suunniteltua paremmin. Alun perin 3,9 milj. € alijäämäiseksi hyväksytyt talousarvio toteutui siten, että alijäämäksi muodostui 1,6 milj. €. Käytännössä tämä merkitsi sitä, että kuntien kanssa tehdyt palvelusopimukset toteutuivat sovitulla tavalla vaikka ensimmäisen vuoden talousarvioon jäi valmisteluvaiheessa riskejä ja epävarmuustekijöitä.

Piirin strategian valmistelu saatiin päätökseen ja valtuusto hyväksyi strategian marraskuussa. Strategian toimeenpanoon liittyvää johtamiskoulutusta on edelleen jatkettu ja toimeenpano jatkuu yhteistyössä henkilöstön ja hallituksen sekä valtuuston kanssa kuluvan vuoden aikana. Strategian suurimmaksi haasteeksi on muodostumassa sairaaloiden ja terveyskeskusten tilojen peruskorjaaminen sekä tämän yhdistäminen uusiin alueellisiin toimintamalleihin. Tältä osin on käynnissä useita kehittämishankkeita ja selvityksiä joiden tavoitteena on tuottaa vaihtoehtoja palvelujärjestelmän kehittämiseksi erityisesti toiminnan tuottavuuden ja tuloksellisuuden kannalta.

Kuluneen vuoden aikana valmisteltiin ensihoidon ja sairaankuljetuksen siirtämistä kuntayhtymän vastuulle. Alueellinen pelastuslaitos luopui ensihoidon ja sairaankuljetuksen tuottamisesta ja henkilöstö ja ambulanssit siirtyivät piirille 1.1.2011 lukien.

Toimintavuoden aikana tehtiin päätös pysäköintitalon rakentamisesta ja tehtävä annettiin sitä varten perustetulle Etelä-Karjalan Sairaalaparkki Oy:lle. Rakennustyöt käynnistyvät kuluvan vuoden keväällä.

Kulunut vuosi oli erittäin haasteellinen sekä luottamushenkilöille että työntekijöille. Esitän lämpimät kiitokset kaikille osapuolille hyvästä yhteistyöstä ja tuesta Etelä-Karjalan sosiaali- ja terveyspiirin toiminnan käynnistämisessä ja erityisesti henkilökuntaa jaksamisesta monien piirin valmisteluun liittyvien tehtävien hoitamisessa.

Pentti Itkonen
Toimitusjohtaja

2. Etelä-Karjalan sosiaali- ja terveydenhuollon kuntayhtymän hallinto ja johto

Valtuusto

Kuntayhtymän ylintä päätösvaltaa käyttää valtuusto, johon jäsenkuntien kunnanvaltuustot valitsevat toimikautensa ajaksi jäsenet.

Valtuuston kokoonpano vuoden 2010 lopussa:

Vesterinen Marja-Liisa	puheenjohtaja	Lappeenranta
Koivunen Jarmo	I varapuheenjohtaja	Taipalsaari
Viuhko Jaakko	II varapuheenjohtaja	Imatra
Jäsen	Varajäsen	
Harju Ismo	Roiha Helena	Imatra
Hasu Mervi	Hulkkonen Sirpa	
Viskari Markku	Mansner Joakin	(Jaakko Viuhkon varajäsen)
	Hirvonen Esa	
Cedersröm Kirsti	Virkki Tapio	Lappeenranta
Nummela Mauno	Tamminen Pentti	
Pulli Jarmo	Pellinen Heikki	
Puolakka Helena	Lallo Jaana	
Sarkomaa Pertti	Kiesi Markku	
Silvennoinen Elsa	Lehtolainen Katja	
Turkia Juha	Laakko Marjatta	(Marja-Liisa Vesterisen varajäsen)
	Kukkonen Päivi	
Virtala Satu	Koskinen Raija	
Ylä-Outinen Arja	Soikkeli Leena	
Huuhilo Marjo	Tikka Raija Liisa	Lemi
Okko Antti	Narvola Esa	
Lohi Heikki	Karhu Asmo	Luumäki
Vikman TeuvoUski Eija		
Berg Ari	Konttiokorpi Paavo	Parikkala
Valkeapää Tero	Kiviaho Jouni	
Kataja Kirsi	Tervonen Timo	Rautjärvi
Sahla Seppo	Stavén Seija	
Kymäläinen Suna	Liimatta Juhani	Ruokolahti
Nevalainen Risto	Tella Anne	
Bäcklund Johanna	Eteläpää Pentti	Savitaipale
Suurkaulio Tuula	Pöllönen Pirjo	
Laihanen Anna-Leena	Heiskanen Anne	Taipalsaari
	Turunen-Saaresti Teemu	(Jarmo Koivusen varajäsen)
Apo Paavo	Jauhiainen Pekka	Ylämaa

Valtuusto kokoontui 3 kertaa.

Hallitus

Kuntayhtymässä on valtuuston toimikautensa ajaksi valitsema hallitus, johon kuuluu 13 jäsentä sekä kullekin henkilökohtainen varajäsen. Mikäli hallituksen varsinaisissa jäsenissä eikä valtuuston puheenjohtajistossa ole edustusta kuntayhtymän kaikista jäsenkunnista, on edustuksetta jääneistä kunnista valittavilla varajäsenillä, yhdellä kustakin kunnasta, osallistumis- ja puheoikeus hallituksen kokouksissa.

Hallituksen kokoonpano vuoden 2010 lopussa:

Hakula Ilpo	puheenjohtaja	
Lonka Taina	I varapuheenjohtaja	
Nummela Tuija	II varapuheenjohtaja	
Jäsen	Varajäsen	
Arponen Antti O.	Räsänen Erkki	
	Peuha Leo	(Ilpo Hakulan varajäsen)
Kaarna Antti	Lohko Jukka	
Liimatainen Irja	Hakonen Hannu	
	Paakkinen Sakari	(Taina Longan varajäsen)
Löfman Päivi	Vanhanen Nyky	
	Bagge Kari	(Tuija Nummellan varajäsen)
Poskiparta Sinikka	Röyti Sinikka	
Pulli Katri	Suoanttila Hilikka	
Rantalainen Juha	Pylkkö Osmo	
Roslakka Kai	Penttinen Raimo	
Salenius Pentti	Byckling Leena	
Sutela Tuula	Kuru Katja	
Byckling Leena	Savitaipaleen edustaja	
Hakonen Hannu	Lemin edustaja	
Paakkinen Sakari	Parikkalan edustaja	

Hallitus kokoontui 17 kertaa.

Yksilöasioiden jaosto

Hallitus valitsee toimikaudekseen varsinaisista ja varajäsenistään yksilöasioiden jaoston, jossa on 7 jäsentä ja yhtä monta henkilökohtaista varajäsentä.

Yksilöasioiden jaoston kokoonpano vuoden 2010 lopussa:

Kaarna Antti	puheenjohtaja	
Bagge Kari	varapuheenjohtaja	
Jäsen	Varajäsen	
Lonka Taina	Hakonen Hannu	
Pylkkö Osmo	Arponen Antti O.	
Röyti Sinikka	Peuha Leo	
Salenius Pentti	Penttinen Raimo	
Vanhanen Nyky	Löfman Päivi	
	Nummela Tuija	(Kari Baggen varajäsen)
	Lohko Jukka	(Antti Kaarnan varajäsen)

Yksilöasioiden jaosto kokoontui 13 kertaa.

Henkilöstöjaosto

Hallitus valitsee toimikaudekseen varsinaisista ja varajäsenistään henkilöstöjaoston, jossa on 7 jäsentä ja yhtä monta henkilökohtaista varajäsentä.

Henkilöstöjaoston kokoonpano vuoden 2010 lopussa:

Bagge Kari	puheenjohtaja	
Pulli Katri	varapuheenjohtaja	
Jäsen	Varajäsen	
Arponen Antti O.	Rantalainen Juha	
	Nummela Tuija	(Kari Baggen varajäsen)
Liimatainen Irja	Lohko Jukka	
Peuha Leo	Löfman Päivi	
	Lonka Taina	(Katri Pullin varajäsen)
Röyti Sinikka	Poskiparta Sinikka	
Salenius Pentti	Penttinen Raimo	

Henkilöstöasioiden jaosto kokoontui 9 kertaa

Tarkastuslautakunta

Tarkastuslautakunnassa on puheenjohtaja ja varapuheenjohtaja sekä kolme muuta jäsentä. Jokaisella jäsenellä on henkilökohtainen varajäsen.

Tarkastuslautakunnan kokoonpano vuoden 2010 lopussa:

Lohi Heikki	puheenjohtaja	
Nummela Mauno	varapuheenjohtaja	
Jäsen	Varajäsen	
Kekki Arja	Muhli Kaarina	
	Nikkilä Rauno	(Heikki Lohen varajäsen)
	Malinen Veikko	(Mauno Nummelan varajäsen)
Sassi Marjut	Porras Päivi	
Tuomainen Asko	Paajanen Iiro	

Tarkastuslautakunta kokoontui 11 kertaa.

Tilintarkastajat: Oy Auditor Ab, JHTT-yhteisö

Vastuunalainen tilintarkastaja v. 2009 osalta JHTT Matti Jalkanen ja v. 2010 osalta JHTT, HTM Johanna Lundström ja avustavina tarkastajina Pirkko Kosonen ja Kaisa Lappalainen ja lisäksi JHTT, KHT Ulla-Maija Lakonen.

Toimitusjohtaja vastaa Eksoten operatiivisesta johtamisesta.

Jäsenkuntien kuntajohtajista koostuva kuntajohtajien neuvottelukunta toimii toimitusjohtajan työskentelyn tukena erityisesti kuntayhtymän taloudellisten toimintaedellytysten suunnittelussa. Neuvottelukunta kokoontui 6 kertaa.

Eksoten palvelutuotannon organisaatio jakautuu seuraaviin vastuualueisiin:

1. perhe- ja sosiaalipalvelut
2. terveyspalvelut
3. vanhustenpalvelut
4. hallintopalvelut sekä toimitila- ja tukipalvelut (yhteiset palvelut)

Vastuualueet jakautuvat seuraaviin hallituksen vahvistamiin tulosalueisiin:

1. perhepalvelut, aikuisten sosiaalipalvelut, vammaispalvelut
2. avoterveydenhuolto ja suun terveydenhuolto, akuutti, mielenterveyspalvelut, sairaanhoidolliset tukipalvelut, sairaalapalvelut
3. kotiin annettavat palvelut, vanhusten asumispalvelut ja vanhusten laitoshoido

Yhteisiin palveluihin kuuluvat yleishallinto, henkilöstöpalvelut, taloushallinto, viestintä ja tekniset palvelut. Lisäksi suoraan toimitusjohtajan alaisuudessa ovat strategiset tukipalvelut, jotka sisältävät tuen ja kehittämisen, koulutuksen ja työnohjauksen, tietohallinnon sekä laatu- ja turvallisuusasiat.

3. Olennaiset tapahtumat tilikaudella

Vuosi 2010 oli piirin varsinaisen toiminnan käynnistämivuosi. Toimintaa leimasi käynnistämiseen liittyvät toimenpiteet. Keskeistä oli yhteisten toimintatapojen määrittely ja ohjeistaminen. Esimerkiksi henkilöstöpalveluissa oli paljon tähän liittyvää työtä. Toimintavuonna kehitettiin myös kuntalaskutusmallia. Palveluja harmonisoitiin ja niiden myöntämiskriteerejä ja asiakasmaksuja yhdenmukaistettiin.

Eksoten strategian keskeisimpiä tavoitteita ovat asiakkaiden tarpeita vastaavat avopainotteiset ja kustannustehokkaat palvelut. Strategian toimeenpanosuunnitelman valmistelu käynnistettiin. Uusien tietojärjestelmien käyttöönotto oli vaativa tehtävä henkilöstölle, mutta se sujui hyvin huomioiden muutoksen vaativuus.

Merkittävä muutos tukipalvelujen ja työterveyshuollon osalta oli uusien yhtiöiden toiminnan käynnistyminen (Saimaan talous ja tieto Oy, Saimaan Tukipalvelut Oy ja Etelä-Karjalan Työkunto Oy). Yhteiset toimintatavat ja rajapinnat sekä omistajaohjauksen toteuttaminen määriteltiin.

Uusi vanhusten tehostetun palveluasumisen 89 asunnon yksikkö, Ortamonpuisto, valmistui kesällä ja samaan aikaan voitiin luopua vanhasta ja

huonokuntoisesta Mäntylän sairaalasta. Mielenterveyspalveluissa uudistettiin toimintamalleja. Ensihoito ja sairaankuljetus otettiin omaksi toiminnaksi. Syksyllä otettiin käyttöön uusi SAS-ohjelma lyhytaikaisten paikkojen osalta ja valmisteltiin ohjelman käyttöönottoa myös vanhusten pitkäaikaiseen ympärivuorokautiseen hoivaan ja hoitoon.

Ensimmäisen vuoden ongelmana oli lääkäripula. Vaikka lääkäreitä saatiinkin aiempaa enemmän avosairaanhoidon, jouduttiin palveluja vahvistamaan ostopalveluilla. Toinen suuri ongelma oli puhelinliikenteessä. Puhelinongelmat vaivasivat erityisesti avosairaanhoidon yksiköitä. Kun uusi puhelinjärjestelmä saatiin otettua käyttöön, ongelmat vähenivät jonkin verran. Vuoden lopussa päätettiin siirtää puhelinvaihdetoiminta kokonaan Eksoten omaksi toiminnaksi palvelun parantamiseksi.

Avoterveydenhuollossa merkittävä muutos oli valinnanvapauden lisääntyminen: Etelä-Karjalan terveyskeskuksen alueelta asiakas saa palvelua yli kuntarajojen. Jos lähimmän terveysaseman sijasta toinen terveysasema on joustavampi asiointipaikka, asiakas voi ilmoittautua sen terveysaseman asiakkaaksi. Suun terveydenhuollon jono Lappeenrannassa saatiin purettua kevään aikana. Uusia liikkuvien palvelujen toimintamalleja otettiin käyttöön. Haja-asutusalueilla käynnistettiin liikkuvien palvelujen yksikön toimintakokeilu, Mallu-klinikka-auto, ja lapsiperheiden tukemisessa otettiin toimintamalliksi liikkuva konsultaatiotiimi.

Keskussairaalan pysäköintitalon suunnittelutyössä tehtiin lisäselvitys logistisesti parhaan sijainnin löytämiseksi ottaen huomioon tulevaisuuden rakentamistarpeet. Tähän vaikutti osaltaan myös Saimaan ammattikorkeakoulusta vapautuvien tilojen hyödyntäminen Eksoten toiminnassa ja toiminnan keskittäminen Kahilanniemeen.

4. Henkilöstö

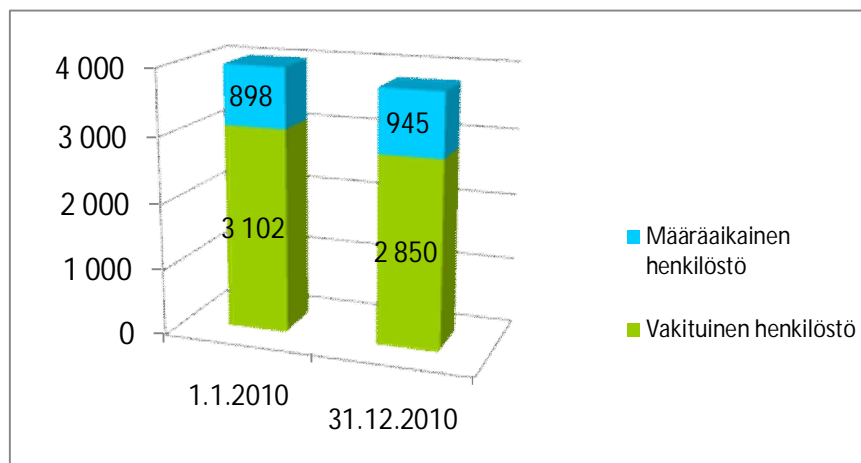
4.1. Tunnusluvut ja muut tiedot henkilöstöstä

Vuodelta 2010 ei tehdä erillistä henkilöstöraporttia vaan toimintakertomuksessa esitetään oleelliset henkilöstöä koskevat tiedot.

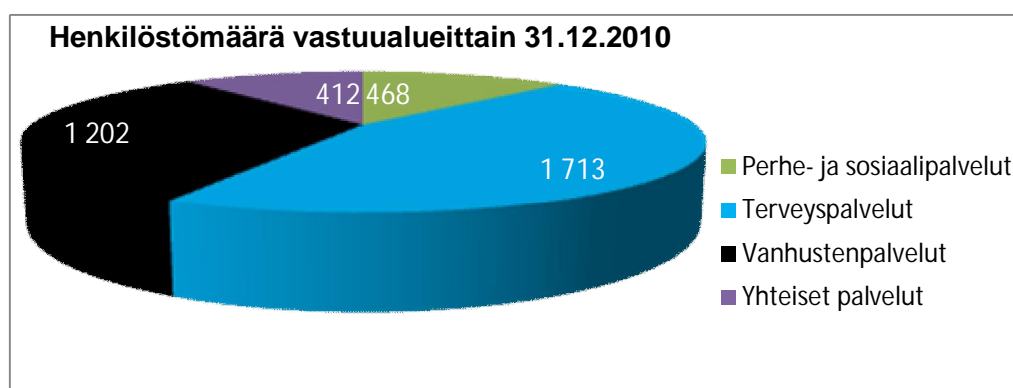
Koko vuoden 2010 palkka- ja palkkiokulut olivat 146,7 miljoonaa euroa.

Henkilöstömäärä

Eksoten palveluksessa työskenteli 31.12.2010 yhteensä 3 795 henkilöä. Vuoden 2010 alussa Eksoten palveluksessa työskenteli 4 000 henkilöä. Suurin osa Eksoten henkilöstöstä, eli jäsenkunnista siirtyneet henkilöt, tulivat Eksoten palvelukseen 1.1.2010, joten henkilöstömäärän vertailu tilanteeseen 31.12.2009, jolloin Eksote käsitti pääasiassa Etelä-Karjalan sairaanhoitopiirin ja sen palveluksessa oli 1 664 henkilöä, ei ole tarkoituksenmukaista. Alla on graafinen esitys henkilöstömäärästä 1.1.2010 ja 31.12.2010 koko Eksotessa.



Henkilöstömäärässä ovat mukana myös palkkatuella työllistetyt, joita oli vuoden 2010 alussa 46 ja vuoden 2010 lopussa 37 henkilöä. Seuraavassa taulukossa on esitetty henkilöstön jakautuminen vastuualueisiin 31.12.2010.



Eksoten palveluksessa työskentelevän henkilöstön määrä laski siis vuoden 2010 aikana yhteensä 205 henkilön verran. Alla olevassa taulukossa on esitetty henkilöstömäärän muutos vastuualueittain.

Henkilöstö- määrä	Perhe- ja sosiaali- palvelut	Terveys- palvelut	Vanhusten- palvelut	Yhteiset palvelut	Eksote yhteensä
1.1.2010					
Vakituiset	341	1 348	911	502	3 102
Määräaikaiset	111	320	326	141	898
Yhteensä	452	1 668	1 237	643	4 000
31.12.2010					
Vakituiset	326	1 341	870	313	2 850
Määräaikaiset	142	372	332	99	945
Yhteensä	468	1 713	1 202	412	3 795
Muutos 2010					
Vakituiset	- 15	- 7	- 41	- 189	- 252
Määräaikaiset	+ 23	+ 52	+ 6	- 42	+ 47
Yhteensä	+ 16	+45	- 35	- 231	- 205

Henkilöstömäärän muutosta eniten selittävä seikka on 238 henkilön siirtyminen 1.4.2010 Saimaan Tukipalvelut Oy:n palvelukseen. Saimaan Tukipalvelut Oy vastaa Eksoten ruoka-, puhtaus- ja tekstiilipalveluista. Yhtiön omistavat Lappeenrannan kaupunki (67 prosenttia), Eksote (29 prosenttia) ja Imatran kaupunki (4 prosenttia). Edellä mainittu henkilöstön siirtyminen huomioiden Eksoten palveluksessa oli vuoden 2010 lopussa 33 henkilöä enemmän kuin vuoden 2010 alussa.

Henkilöstömäärän vertaaminen vuoden ensimmäisen ja viimeisen päivän leikkauksena ei kuitenkaan kerro luotettavasti henkilöstön määrän kehitystä. Eksoten toiminnan luonteesta johtuen henkilöstömäärässä on esimerkiksi sairauslomien ajoittaisen suuren määrän seurauksena suurta vaihtelua.

Luotettavamman vertailutiedon voi saada henkilötyövuosilaskennasta, joka on mahdollista ensimmäisen kerran vuonna 2011 kun vertailutietona on nyt vuonna 2010 tehdyt henkilötyövuodet.

Henkilötyövuodet

Eksoten palveluksessa tehtiin vuonna 2010 yhteensä 3 828 henkilötyövuotta, josta vakituisen henkilöstön osuus oli 2 829 henkilötyövuotta ja määräaikaisen henkilöstön osuus 999 henkilötyövuotta. Määräaikaisessa henkilöstössä ovat myös palkkatukityöllistetyt, joiden osuus oli 36 henkilötyövuotta.

Alla olevassa taulukossa on esitetty henkilötyövuosien jakautuminen vastuualueittain.

Henkilötyövuodet 2010	Perhe- ja sosiaali-palvelut	Terveys-palvelut	Vanhusten palvelut	Yhteiset palvelut	Eksote
Vakituiset	322	1 308	860	339	2 829
Määräaikaiset	132	389	327	115	963
Palkkatukityöllistetyt	9	3	16	8	36
Yhteensä	463	1 700	1 203	462	3 828

Sukupuolijakauma

Eksoten palveluksessa olevasta henkilöstöstä oli 31.12.2010 naisia 90,57 prosenttia ja miehiä 9,43 prosenttia.

Ikärakenne

Kuntien eläkevakuutuksen tilastojen mukaan kuntasektorin työeläkevakuutettujen keski-ikä oli 45,3 vuotta 31.12.2009. Eksoten keski-ikä 44,85 on siten lähellä kuntasektorin keskiarvoa.

Keski-ikä 2010	Naiset	Miehet	Eksote
	44,86	44,77	44,85

Osa-aikatyö

Eksoten henkilöstön ikärakenne huomioon ottaen työaikajousten, kuten osa-aikatyömahdollisuuden järjestäminen on tärkeää. Eksotessa teki osa-aikatyötä 31.12.2010 yhteensä 449 henkilöä. Alla olevassa taulukossa on esitetty osa-aikatyötä tekevien sijoittuminen vastuualueittain.

Osa-aikatyötä tekevät	Perhe- ja sosiaali-palvelut	Terveys-palvelut	Vanhusten palvelut	Yhteiset palvelut	Eksote
	67	212	118	52	449

Eläke

Eksoten palveluksesta jäi eläkkeelle vuoden 2010 aikana yhteensä 129 henkilöä. Näistä 12 jäi työkyvyttömyyseläkkeelle ja 117 vanhuuseläkkeelle.

Eläkkeelle jääneet 2010	Vanhuuseläke	Työkyvyttömyyseläke	Yhteensä
	117	12	129

Vanhuuseläkkeelle siirtyneistä (117) henkilöistä 69 saavutti vuonna 2010 henkilökohtaisen eläkeiän. Loput henkilöt (48) jäivät eläkkeelle ennen henkilökohtaisen eläkeiän saavuttamista.

Vuonna 2011 yhteensä 77 Eksoten palveluksessa olevaa henkilöä saavuttaa henkilökohtaisen eläkeiän. Todellinen eläkkeelle siirtyvien määrä vuonna 2011 on vuoden 2010 kokemuksen perusteella selvästi suurempi.

Poissaolot

Henkilöstöllä oli yhteensä 437 320 poissaolopäivää vuonna 2010. Alla olevassa taulukossa on esitetty poissaolojen jakautuminen poissaolon syyn perusteella. Lakisääteisiä poissaoloja ovat esimerkiksi erilaiset perhevapaat.

Poissaolot 2010	Vuosi-lomat	Laki-sääteiset	Sairaus-lomat	Työtapa-turmat	Muut	Yhteensä
	168 466	112 492	61 492	1 463	93 408	437 320

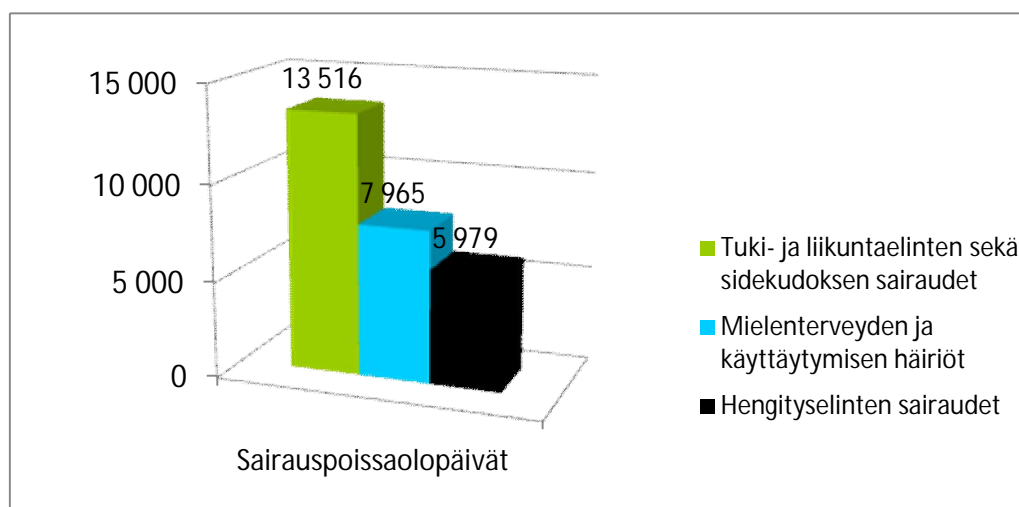
Sairauspoissaolot

Eksoten työterveyshuoltopalveluista vastaa Etelä-Karjalan Työkunto Oy, joka on osittain Eksoten omistama yhtiö. Etelä-Karjalan Työkunto Oy otti vastuun muualla kuin Lappeenrannassa työskentelevän henkilöstön työterveyshuollosta vasta 1.4.2010, joten työterveyshuollon tilastossa ei ole

Lappeenrannan ulkopuolella työskentelevien sairauspoissaoloja ajalta 1.1.–31.3.2010.

Lisäksi Eksotessa oli vuoden 2010 alussa voimassa ohjeistus, jonka mukaan todennäköisissä A(H1N1)-influenssa ("sikainfluenssa") tapauksissa henkilöstö pystyi tarvittaessa saamaan oman ilmoituksen perusteella sairauslomaa enintään 7 päivää. Normaalityössä Eksotessa on mahdollista myöntää sairauslomaa oman ilmoituksen perusteella yhden, kahden tai enintään kolmen päivän yhtäjaksoista sairastamista varten nopeasti ohimenevissä lääkärintoimitusta tarvitsemattomissa tartuntatauti- (kuten esimerkiksi influenssa, akuutti hengitystieinfektio, ripulitauti) ja migreenitapauksissa (lääkärin diagnoosi tehty). A(H1N1)-influenssan ajoittuminen vuosien 2009 ja 2010 vaihteeseen lisäsi omalla ilmoituksella myönnettyjen sairauslomien määrää alkuvuodesta 2010.

Edellä mainituista syistä työterveyshuolto tilastoi vuonna 2010 kaikkiaan vain 41 745 sairauslomapäivää, vaikka sairauspoissaoloja oli 61 492 päivää. Eksoten tasolla suurin syyryhmä työterveyshuollon tilastoimiin sairauspoissaoloihin oli tuki- ja liikuntaelinten sekä sidekudosten sairaudet. Alla olevassa taulukossa on esitetty kolmen suurimman syyryhmän aiheuttamien sairauslomapäivien lukumäärät vuonna 2010.



Eksoten tasolla tuki- ja liikuntaelinten sekä sidekudosten sairaudet olivat syynä 32,4 prosentissa kaikissa työterveyshuollon tilastoimista sairauspoissaoloista, mielenterveyden ja käyttäytymisen häiriöt 19,1 prosentissa ja hengityselinten sairaudet 14,3 prosentissa kaikista sairauspoissaoloista.

Sairauspoissaolojen suurimmat syyryhmät ja niiden järjestys olivat samat lähes kaikilla vastuualueilla. Poikkeuksia oli kaksi. Yhteisissä palveluissa kolmanneksi suurin sairauspoissaolojen syyryhmä oli vammat, myrkytykset ja eräät muut ulkoiset syiden seuraukset.

Perhe- ja sosiaalipalveluissa suurin sairauspoissaolojen syy oli hengityselinten sairaudet (1 079 sairauslomapäivää, 23,2 % vastuualueen sairauspoissaoloista). Tälle löytyy kuitenkin toiminnan luonteeseen perustuva syy. Perhe- ja sosiaalipalveluissa on paljon lapsiasiakkaita, joiden kanssa henkilöstö ei voi esimerkiksi flunssaisena työskennellä. Toisaalta lasten kanssa työskennellessä myös saa tartunnan helposti.

Vuonna 2010 sairauspoissaoloja oli 16 päivää henkilötyövuotta kohden. Vertailuna voidaan todeta, että vuonna 2009 Etelä-Karjalan sairaanhoitopiirin vakituisella henkilöstöllä oli keskimäärin 16 sairauspoissaolopäivää henkilöä kohden. Määräaikaisella henkilöstöllä sairauspoissaoloja oli keskimäärin 10,9 päivää henkilöä kohden. Lappeenrannan kaupungin henkilöstöllä oli sairauspoissaoloja 14,2 päivää henkilöä kohti vuonna 2009.

Vertailukohtina muihin vastaaviin organisaatioihin voidaan mainita esimerkiksi Kymenlaakson sairaanhoitopiiri, jossa sairauspoissaolopäiviä henkilöä kohti kertyi vuonna 2009 yhteensä 18,3.

Sairauspoissaolojen määrä henkilöä kohti ei ole huolestuttava mutta sairauspoissaolot ovat kuitenkin lisääntyneet, joten toimenpiteet niiden vähentämiseksi suurimmissa syyryhmissä tullaan määrittelemään työterveyshuollon vuoden 2011 toimintasuunnitelmassa.

Sisäinen liikkuvuus

Eksoten henkilöstön osaamisen kehittämisen kannalta on tärkeää, että henkilöstöllä on mahdollisuus laajentaa osaamistaan sisäisen työkierron kautta. Vuoden 2010 lopussa yhteensä 121 Eksoten palveluksessa vakituisessa palvelussuhteessa olevaa henkilöä työskenteli jossain toisessa Eksoten yksikössä määräaikaisessa palvelussuhteessa.

Työhyvinvointi

Eksotessa toteutettiin ensimmäisen kerran työhyvinvointikysely joulukuussa 2010. Kyselyn pohjana olivat Kuntien eläkevakuutuksen työhyvinvointisyke-kyselyn kysymykset täydennettynä palkkausta koskevilla kysymyksillä. Tästä eteenpäin kysely toteutetaan vuosittain.

Kyselyyn vastasi lähes 1500 henkilöä. Vastausprosentti oli noin 37, mitä voidaan pitää tyydyttävänä mutta ei vielä riittävänä. Yksi vuoden 2011 selkeistä tavoitteista onkin saada henkilöstö laajemmin vastaamaan kyselyyn.

Työhyvinvointikyselyn yksittäisiin kysymyksiin vastattiin asteikolla 1-5. Yksittäisistä kysymyksistä korkeimman keskiarvon (4,19) sai kysymys ”minkä pistemäärän antaisit nykyiselle työkyvyillesi?”. Toinen yli 4 pisteen keskiarvon (4,09) saanut kysymys oli ”saatko tarvittaessa apua ja tukea työkavereiltasi?”. Jälkimmäinen tulos kertoo vahvasta yhteisöllisyydestä ja toisten tukemisen kulttuurista. Se on erittäin hyvä lähtökohta työhyvinvoinnin kehittämiseksi.

Heikoin keskiarvo yksittäisistä kysymyksistä tuli esimieheltä saatavaa palautetta (keskiarvo 2,81) ja säännöllistä osaamisen arviointia (keskiarvo 2,64) koskeviin kohtiin. Tässä on jo kaksi selkeää kehittämiskohdetta Eksoten esimiestyöskentelyyn.

Palkkausta koskeviin kysymyksiin vastauskeskiarvot olivat kaiken kaikkiaan alle 3. Tämä on toisaalta useasta jäsenkunnasta ja Etelä-Karjalan sairaanhoitopiiristä Eksoteen siirtyneen henkilöstön muodostamassa organisaatiossa ymmärrettävää. Esimerkiksi tehtäväkohtaisen palkan määrittelyä varten jäsenkunnilla ja sairaanhoitopiirillä oli omat kriteerinsä. Eksotella ei ole vielä omaa yhteistä tapaa esimerkiksi arvioida tehtävien vaativuutta. Paikallisen arviointijärjestelmän käyttöönotto onkin henkilöstön osalta vuoden 2011 ensisijainen tavoite.

Työterveyshuolto

Eksote tarjoaa henkilöstölleen yleislääkäritasoisien työterveyspainotteisen sairaanhoidon työterveyshuollon ammattihenkilöstön toteuttamana.

5. Tutkimus- ja kehittämistoiminta

Vuosien 2010 - 2013 kehittämishankkeissa painottuvat strategian mukaisesti asiakaskeskeiset kotona asumista tukevat hankkeet, joiden avulla lisätään tuottavuutta sekä palvelutuotannon uudistamista, ja palvelujen uutta logistiikkaa vahvistavat hankkeet.

Kuluneen vuoden tutkimus- ja kehittämistoiminnassa painoutuivat piirin käynnistämistä tukevat hankkeet. Uusi kuntalaskutusmalli mallinnettiin, dokumentoitiin ja otettiin käyttöön. Aiemmin aloitettuja kehittämishankkeita jatkettiin ja vuoden aikana käynnistyi neljä uutta hanketta. Uusia kehittämishankkeita suunniteltiin ja rahoitushakemuksia jätettiin kahdeksasta eri hankkeesta. Jokaisesta hankkeesta tehdään arviointi pitkän ja lyhyen aikavälin tuloksista. Hankkeen päätyttyä hankkeissa kehitetyt toimintamallit kytketään osaksi normaalitoimintaa. Hanke työttömien ja maahanmuuttajien terveystalvelujen kehittämiseksi päättyi ja kehitetty toimintamalli otettiin käyttöön.

Vuonna 2010 perustettiin Lappeenrannan teknillisen yliopiston, Saimaan ammattikorkeakoulun ja Eksoten yhteistyönä työryhmä, joka koordinoi yhteisiä tutkimus- ja kehittämishankkeita. Yhteistyönä tehdään terveys- ja hyvinvointialan tutkimus- ja kehittämishankkeita sekä täydennyskoulutusohjelmat, joilla voidaan vahvistaa palvelutuotantoprosessien kehittämistä. Ohjelmityön valmistelu aloitettiin ja joitakin yhteisiä strategiaa tukevia tutkimushankkeita käynnistyi. Näistä merkittävimmät ovat LUTin hallinnoimat ja TEKESin sosiaali- ja terveydenhuollon innovaatio-ohjelmasta rahoitetut Welfserv ja Älogi -hankkeet.

EU-rahoituksella jatkui ISISEMD, muistihäiriöisten kotona asumista tukeva tutkimushanke, ja käynnistyi Renewing Health –terveysvalmennushanke.

ISISEMD-hankkeessa tavoitteena on kehittää muistisairaiden kotona asumista teknologisilla ratkaisuilla. Renewing Health -hankkeessa kehitetään teknologiaa hyödyntävää terveystaloutta kroonisesti sairaiden tueksi. Hankkeessa tehdään laaja-alainen tutkimus telelääketieteen hyödyistä kroonisesti sairaiden potilaiden hoidossa.

Merkittävimpiä kehittämishankkeita ovat Kaste-ohjelmaa toteuttavat Kaakon SOTE-INTO 2, Rajan lapset sekä nuorten syrjäytymistä ehkäisevä Kannatellen hanke. Maakunnallisen logistiikan kehittämiseksi käynnistettiin selvitystyö prosessien ja toimintamallien kuten esim. liikkuvien palvelujen kehittämiseksi. Lisäksi käynnissä on sosiaalisen yrittäjyyden hanke.

6. Sisäinen valvonta

6.1 Johtamisen ja hallinnon järjestäminen

Eksoten johtaminen perustuu yksijohtajajärjestelmään, mikä tarkoittaa, että kunkin organisaatiotason johtajalla ja esimiehellä on kokonaisvastuu oman toiminta-alueensa toiminnasta, henkilöstöstä ja taloudesta.

Toimitusjohtajan tukena on johtoryhmä, jonka puheenjohtajana hän toimii. Toimitusjohtaja valitsee johtoryhmän muut jäsenet. Kullakin vastuu- ja tulosalueella on johtoryhmä, jonka puheenjohtajana toimii vastuu- ja tulosalueen johtaja. Vastuu- ja tulosalueen johtaja valitsee muut johtoryhmän jäsenet.

Kaikissa johtoryhmissä on henkilöstön edustaja, jonka henkilöstö valitsee.

Vuoden 2010 aikana valmisteltiin johtamisen käsikirja, joka hyväksyttiin vuoden 2011 maaliskuussa. Johtamisen käsikirjassa on kuvattu Eksoten johtamismalli ja selostettu, mitä on strategian johtaminen Eksotessa. Käsikirjassa on kuvattu kattavasti esimiestyö Eksotessa käsittäen päätöksenteon, johtoryhmätyöskentelyn, henkilöstöasioiden hoidon, hankinnat, talous- ja henkilöstösuunnittelun, raportoinnin, yhteistoiminnan ja työsuojelun, koulutuksen ja rekrytoinnin, laadun ja turvallisuuden, tietoturvallisuuden ja tietosuojan, tutkimus- ja kehittämistoiminnan sekä viestinnän ja maineenhallinnan. Käsikirjassa ohjeistetaan hyvään hallintoon esteellisyys, vieraanvaraisuuden vastaanottaminen ym. huomioon ottaen. Johtamista ja esimiestyötä tuettiin kaikille esimiehille järjestetyillä muutosvalmennuksella.

6.2 Päätöksentekovaltuudet

Päätösvallan delegointi Eksotessa tukee valittua johtamisjärjestelmää. Päätösvaltaa on delegoitu niin alas kuin lainsäädäntö sen sallii ja se on järkevää ottaen huomioon käsiteltävänä olevan asian luonne.

Valtuuston ja hallituksen päätettävät asiat on määritelty perussopimuksessa.

Toimitusjohtajan ja vastuualueiden johtajien tehtävät ja päätöksentekovaltuudet on määritelty hallintosäännössä. Toimitusjohtaja on oikeutettu edelleen siirtämään (subdelegoimaan) päätösvaltaansa kokonaan tai osittain alaisilleen viranhaltijoille ja työntekijöille.

Toimitusjohtajan vahvistamassa toimintasäännössä todetaan organisatoriset vastuutasot, kunkin vastuutason esimiehen päätöksentekovalta ja –vastuu henkilöstöhallinnollisissa asioissa sekä tiettyjen viranhaltijoiden hankintavaltuudet. Esimiestehtävä ja sen mukainen päätösvalta määräytyy viranhaltijan toimenkuvan perusteella.

Toimitusjohtajan delegointipäätöksellä eri viranhaltijoille on siirretty laissa säädettyä päätösvaltaa ja oikeutta puhevallan käyttämiseen lähinnä sosiaalihuollon toimeenpanoon kuuluvissa tehtävissä.

Esimiehille on ohjeet hallinnollisten päätösten, henkilöstöhallinnollisten päätösten ja hankintapäätösten valmistelua ja tekemistä varten.

6.3 Säännöt ja ohjeet

Perussopimuksella ohjataan Eksoten toimintaa.

Hallintosäännöllä määrätään Eksoten päätöksenteko- ja kokousmenettelystä, johtamisesta ja talouden hoitamisesta.

Muilla johtosäännöillä ohjataan lisäksi Eksoten toimintaa. Hallintosääntöä sovelletaan toissijaisena johtosääntöihin nähden. Johtosääntöjä ovat valtuuston työjärjestys, tarkastussääntö ja luottamushenkilöiden palkkiosääntö.

Toimintasääntö ja toimitusjohtajan delegointipäätös.

Hankintaohjeet (valmisteltu vuoden 2010 aikana, hyväksytään vuoden 2011 alkupuolella).

Sisäisen valvonnan ohje

6.4 Säännösten, määräysten ja päätösten noudattaminen

Sosiaalihuoltoon liittyviä kanteluja tehtiin 5 ja terveydenhuoltoon liittyviä kanteluja 27.

Sosiaalihuollon asiakaslain mukaisia muistutuksia tehtiin 8 ja potilaslain mukaisia 112.

Yksiöasioiden jaosto käsitteli 142 viranhaltijan päätöksestä tehtyä oikaisuvaatimusta. Niistä 117 koski toimeentulotukea. Jaosto muutti tai palautti uudelleen käsittelyyn 1 päätöksen. Oikaisuvaatimuksia tehtiin erittäin vähän verrattuna valituskelpoisten viranhaltijapäätösten määrään, joka oli yli 30 000.

Jaoston päätöksistä tehtiin 14 valitusta hallinto-oikeuteen. Hallinto-oikeus muutti jaoston ratkaisua tai palautti asian uudelleen käsiteltäväksi 4 tapauksessa.

Eksoten päätöksistä tehtiin valituksia markkinaoikeuteen 6 ja Eksotea koskevia markkinaoikeuden päätöksiä annettiin 5.

6.5 Riskienhallinnan järjestäminen

Hallitus hyväksyi sisäisen valvonnan ohjeen ja se tuli voimaan 1.11.2010.

Tietoturvallisuutta ja tietosuojaa parantamaan perustettiin tietosuojatyöryhmä, jonka puheenjohtajana toimii hallintojohtaja. Työryhmä ohjeistaa, käsittelee ja seuraa Eksoten tietoturvallisuuden toteutumista sekä koordinoi tietosuojakoulutusta. Eksoten lakimies aloitti tietosuojavastaavana 1.11.2010.

Valmius- ja turvallisuussuunnitelmat päivitettiin. Eksote osallistui 12.–14.10.2010 koko Etelä-Karjalan maakuntaa koskevaan erityistilanneharjoitukseen. Kyseessä oli Eksoten uudelle organisaatiolle ensimmäinen erityistilanneharjoitus. Harjoituksen avulla löydettiin useita kehitettäviä ja valmiussuunnittelussa huomioon otettavia asioita, mikä olikin harjoituksen tarkoitus. Lisäksi Eksotessa jatkettiin väkivalta- ja läheltä piti -tilanteiden raportointia.

Eksotelle perustettiin yleisellä tasolla laatua ja turvallisuutta koordinoiva ryhmä, laatu- ja turvatyöryhmä (LATU). Ryhmä valmisteli Eksoten strategiaan pohjautuvaa laadunhallinnan suunnitelmaa. Lisäksi valmisteltiin Eksoten laatujärjestelmää, jota ei vielä hyväksytty toimintavuonna.

Vaaratapahtumien raportointijärjestelmää, HaiProa, jalkautettiin kokopäiväisen potilasturvallisuuskoordinaattorin toimesta koko organisaation käyttöön. Koulutuksia järjestettiin useita kymmeniä ja niihin osallistui yhteensä lähes 1000 eksotelaista. Vuonna 2010 terveyspalveluiden palvelualueella tehtiin 745 HaiPro -ilmoitusta. 39 % ilmoituksista oli läheltä piti -tapahtumia ja loput 61 % menivät potilaalle saakka. Eniten ilmoitettiin lääkitykseen liittyviä poikkeamia, 436 kappaletta. Haasteena raportointijärjestelmän käytössä on toiminnan kehittäminen ilmoitusten perusteella. Vuoden 2010 toukokuussa anestesia- ja leikkausosastolla sekä päiväkirurgiassa otettiin käyttöön kirurginen tarkistuslista. Listan tarkoituksena on muun muassa vähentää virheiden määrää ja lisätä potilasturvallisuutta. Systemaattinen tarkistuslistan käyttö myös edistää turvallista toimintakulttuuria.

Potilasvahinkoilmoituksia tehtiin Potilasvahinkokeskukselle 39 (vuonna 2009 yhteensä 30). Näistä korvattavia oli 8 (vuonna 2009 vastaavasti 11).

Eksoten vakuutusturva päivitettiin vakuutusten kilpailutuksen myötä.

6.6. Sisäinen tarkastus

Eksoten sisäinen tarkastaja aloitti toimintansa maaliskuussa 2010. Sisäinen tarkastaja toimii toimitusjohtajan alaisuudessa. Sisäinen tarkastaja toimii tarkastuslautakunnan sihteerinä ja kokousasioiden valmistelijana. Sisäinen tarkastaja valmisteli Eksoten tarkastussäännön, sisäisen valvonnan ohjeen ja sisäisen tarkastuksen toimintaohjeen. Ne vahvistettiin syksyllä ja sisäinen tarkastaja aloitti sisäisen valvonnan käytännön toimenpiteitten perehdyttämisen esimiehille.

Eksoten aloittamisen myötä kuntayhtymän tietojärjestelmät muuttuivat. Tästä seurasi mm. raportointijärjestelmän viivästyminen. Sisäisen tarkastuksen painopistealueena olikin erikoissairaanhoidon kuntalaskutuksen ohjelman toiminnan oikeellisuuden arvioiminen sekä toiminnan ja talouden raporttien luotettavuuden arviointi. Laskutussuoritteiden raportointi yksiköille ei toiminut vielä riittävästi. Toimintatietojen kirjaamisessa on edelleen puutteita koko piirissä ja kirjaamisen tärkeyttä on korostettu. Taloustietojen raportointi saatiin teknisesti toimimaan, mutta kirjausten puutteellisuus ja vyörytykset aiheuttavat esimiehille tulkintavaikeuksia ja toiminnan seurantavaikeuksia.

Sisäisen valvonnan perehdytystilaisuuksissa on tullut esille esimiesten huoli siitä, että hallinnollisiin tehtäviin ja sisäiseen valvontaan tarvittava tieto on itse etsittävä sisäisestä intrasta ja sitä on vaikea hakea. Sisäinen tarkastaja on opastanut tiedon hakemista ja tulkintaa tarvittaessa. Esimiehet kaipaavat hallinnollisiin tehtäviin enemmän käytännön perehdytystä.

Sisäisen tarkastuksen osaltakin toiminta oli uutta ja toimintavuonna vasta aloitettiin tarkastuksen toimintatapojen luominen.

7. Tilinpäätöslaskelmat ja kokonaistalouden tunnusluvut

7.1 Tuloslaskelma

	1.1.–31.12.2010	1.1.–31.12.2009
Toimintatuotot		
Myyntituotot	328 531 365,80	131 913 810,47
Maksutuotot	29 878 122,16	5 056 496,28
Tuet ja avustukset	9 931 859,86	2 073 481,80
Muut toimintatuotot	2 950 474,45	311 663,58
Toimintatuotot yhteensä	371 291 822,27	139 355 452,13
Toimintakulut		
Henkilöstökulut	-184 671 189,68	-76 439 624,46
Palkat ja palkkiot	-140 666 209,95	-57 949 864,08
Henkilösivukulut	-44 004 979,73	-18 489 760,38
Eläkekulut	-35 780 882,37	-14 543 977,18
Muut henkilösivukulut	-8 224 097,36	-3 945 783,20
Palvelujen ostot	-111 492 894,08	-34 346 457,22
Aineet, tarvikkeet ja tavarat	-32 629 208,58	-23 268 005,69
Avustukset	-22 691 213,76	-7 825,00
Muut toimintakulut	-15 540 785,64	-1 634 300,32
Toimintakulut yhteensä	-367 025 291,74	-135 696 212,69
Toimintakate	4 266 530,53	3 659 239,44
Rahoitustuotot ja -kulut		
Korkotuotot	46 477,44	52 329,01
Muut rahoitustuotot	32 433,51	127 223,64
Korkokulut	-318 374,82	-507 130,17
Muut rahoituskulut	-128 694,74	-11 304,71
Rahoitustuotot ja -kulut	-368 158,61	-338 882,23
Vuosikate	3 898 371,92	3 320 357,21
Poistot ja arvonalentumiset	-6 126 916,87	-5 240 014,45
Satunnaiset tuotot ja kulut		
Tilikauden tulos	-2 228 544,95	-1 919 657,24
Poistoeron lisäys (-) tai vähennys (+)	661 843,41	673 992,51
Varausten lisäys (-) tai vähennys (+)		
Rahastojen lisäys (-) tai vähennys (+)		
Varausten ja rahastojen muutos	661 843,41	673 992,51
Tilikauden ylijäämä (+) / alijäämä (-)	-1 566 701,54	-1 245 664,73

TULOSLASKELMAN TUNNUSLUVUT

Toimintatuotot/Toimintakulut, %	101,16	102,70
Vuosikate/Poistot, %	63,63	63,37

Tunnuslukujen laskentakaavat:

Toimintatuotot prosentteina toimintakuluista

$$= 100 * \text{Toimintatuotot} / (\text{Toimintakulut} - \text{valmistus omaan käyttöön})$$

Vuosikate prosentteina poistoista

$$= 100 * \text{Vuosikate} / \text{Poistot ja arvonalentumiset}$$

7.1.1 Tuloslaskelma, erikoissairaanhoido

	1.1.–31.12.2010	1.1.–31.12.2009
Toimintatuotot		
Myyntituotot	139 008 483,02	131 913 810,47
Maksutuotot	5 632 952,57	5 056 496,28
Tuet ja avustukset	10 756,27	2 073 481,80
Muut toimintatuotot	171 882,45	311 663,58
Toimintatuotot yhteensä	144 824 074,31	139 355 452,13
Toimintakulut		
Henkilöstökulut	-70 296 889,70	-76 439 624,46
Palkat ja palkkiot	-53 654 217,55	-57 949 864,08
Henkilösivukulut	-16 642 672,15	-18 489 760,38
Eläkekulut	-13 566 881,88	-14 543 977,18
Muut henkilösivukulut	-3 075 790,26	-3 945 783,20
Palvelujen ostot	-43 347 657,30	-34 346 457,22
Aineet, tarvikkeet ja tavarat	-22 638 188,39	-23 268 005,69
Avustukset	0,00	-7 825,00
Muut toimintakulut	-7 790 866,03	-1 634 300,32
Toimintakulut yhteensä	-144 073 601,41	-135 696 212,69
Toimintakate	750 472,90	3 659 239,44
Rahoitustuotot ja -kulut		
Korkotuotot	0,00	52 329,01
Muut rahoitustuotot	125,56	127 223,64
Korkokulut	-315 791,48	-507 130,17
Muut rahoituskulut	-113 996,35	-11 304,71
Rahoitustuotot ja -kulut	-429 662,27	-338 882,23
Vuosikate	320 810,63	3 320 357,21
Poistot ja arvonalentumiset	-2 726 174,77	-5 240 014,45
Tilikauden tulos	-2 405 364,14	-1 919 657,24
Poistoeron lisäys (-) tai vähennys (+)	661 843,41	673 992,51
Varausten ja rahastojen muutos	661 843,41	673 992,51
Tilikauden ylijäämä (+) / alijäämä (-)	-1 743 520,73	-1 245 664,73

TULOSLASKELMAN TUNNUSLUVUT

Toimintatuotot/Toimintakulut, %	100,52	102,70
Vuosikate/Poistot, %	11,77	63,37

Vuoden 2009 vertailuluku sisältää koko kuntayhtymän tuloslaskelman (myös piirin valmistelun).

7.2 Rahoituslaskelma

	2010	2009
Toiminnan rahavirta		
Vuosikate	3 898 371,92	3 320 357,21
Tulorahoituksen korjauserät	-69 246,40	-651 966,20
Investointien rahavirta		
Investointimenot	-5 231 956,79	-9 781 642,89
Rahoitusosuudet investointimenoihin	0,00	924 772,88
Pysyvien vastaavien hyödykkeiden luovutustulot	5 000,00	4 098,36
Toiminnan ja investointien rahavirta	-1 397 831,27	-6 184 380,64
Rahoituksen rahavirta		
Lainakannan muutokset		
Pitkäaikaisten lainojen lisäys	0,00	5 000 000,00
Pitkäaikaisten lainojen vähennys	-1 457 224,48	-981 034,48
Oman pääoman muutokset	977 601,31	
Muut maksuvalmiuden muutokset		
Toimeksiantojen varojen ja pääomien muutokset	38 895,47	-796 949,74
Vaihto-omaisuuden muutos	241 482,71	-184 347,44
Saamisten muutos	-22 432 806,53	540 111,45
Korottomien velkojen muutos	20 806 585,58	-1 951 603,02
Rahoituksen rahavirta	-1 825 465,94	1 626 176,77
Rahavarojen muutos	-3 223 297,21	-4 558 203,87
Rahavarojen muutos		
Rahavarat 31.12.	181 912,56	3 405 209,77
Rahavarat 1.1.	-3 405 209,77	-7 963 413,64
	-3 223 297,21	-4 558 203,87
Rahoituslaskelman tunnusluvut		
Investointien tulorahoitus, %	74,51	37,49
Pääomamenojen tulorahoitus, %	58,28	33,75
Lainanhoitokate	2,37	2,57
Kassan riittävyys, pv	0,2	8

Tunnuslukujen laskentakaavat:

Investointien tulorahoitus, %

= 100 * Vuosikate / Investointien omahankintameno

Pääomamenojen tulorahoitus, %

= 100 * Vuosikate / (Investointien omahankintameno + Antolainojen nettolisäys + Lainanlyhennykset)

Lainanhoitokate

= (Vuosikate + Korkokulut) / (Korkokulut + Lainanlyhennykset)

Kassan riittävyys, pv

= 365 pv * Rahavarat 31.12. / Kassasta maksut tilikaudella

7.3 Tase

VASTAAVAA	31.12.2010	31.12.2009
PYSYVÄT VASTAAVAT	53 773 849,46	54 673 809,54
Aineettomat hyödykkeet	5 258 311,59	5 086 503,34
Aineettomat oikeudet	4 599 802,68	3 656 907,00
Ennakkomaksut	658 508,91	1 429 596,34
Aineelliset hyödykkeet	47 703 824,44	48 813 125,71
Maa- ja vesialueet	678 286,27	678 286,27
Rakennukset	37 294 355,09	37 464 475,00
Kiinteät rakenteet ja laitteet	2 035 118,16	2 337 671,00
Koneet ja kalusto	7 515 888,60	8 232 273,03
Ennakkomaksut ja keskeneräiset hankinnat	180 176,32	100 420,41
Sijoitukset	811 713,43	774 180,49
Tytäryhteisöosakkeet ja -osuudet	150 725,01	150 725,01
Osakkeet ja osuudet	660 988,42	623 455,48
VAIHTUVAT VASTAAVAT	42 975 678,01	24 007 651,40
Vaihto-omaisuus	1 746 440,85	1 987 923,56
Aineet ja tarvikkeet	1 746 440,85	1 987 923,56
Saamiset	41 047 324,60	18 614 518,07
Pitkäaikaiset saamiset	11 820 817,88	
Lainasaamiset	28 259,88	
Muut saamiset	11 792 558,00	
Lyhytaikaiset saamiset	29 226 506,72	18 614 518,07
Myyntisaamiset	9 492 157,71	14 418 338,06
Lainasaamiset	11 741 107,18	3 401,29
Muut saamiset	5 745 274,62	2 091 352,20
Siirtosaamiset	2 247 967,21	2 101 426,52
Rahat ja pankkisaamiset	181 912,56	3 405 209,77
	96 749 527,47	78 681 460,94

VASTATTAVAA	31.12.2010	31.12.2009
OMA PÄÄOMA	23 325 970,09	23 915 070,32
Peruspääoma	24 167 967,94	23 190 366,63
Arvonkorotusrahasto	678 286,27	678 286,27
Muut omat rahastot	1 809 687,11	1 809 687,11
Edellisten tilikausien yli-/alijäämä	-1 763 269,69	-517 604,96
Tilikauden alijäämä	-1 566 701,54	-1 245 664,73
POISTOERO JA VAPAAEHTOISET VARAUKSET	7 475 191,30	8 137 034,71
Poistoero	7 475 191,30	8 137 034,71
PAKOLLISET VARAUKSET	3 301 285,38	3 370 531,78
Eläkevaraukset	209 938,38	231 438,78
Muut pakolliset varaukset	3 091 347,00	3 139 093,00
TOIMEKSIANTOJEN PÄÄOMAT	1 159 760,75	1 120 865,28
Lahjoitusrahastojen pääomat	1 157 345,02	1 120 865,28
Muut toimeksiantojen pääomat	2 415,73	0,00
VIERAS PÄÄOMA	61 487 319,95	42 137 958,85
Pitkäaikainen	13 010 967,00	13 214 186,44
Lainat rahoitus- ja vakuutuslaitoksilta	6 347 620,00	7 273 810,00
Laina julkisyhteisöiltä	5 606 896,56	5 937 931,04
Muut velat	1 056 450,44	2 445,40
Lyhytaikainen	48 476 352,95	28 923 772,41
Lainat rahoitus- ja vakuutuslaitoksilta	926 190,00	1 126 190,00
Laina julkisyhteisöiltä	331 034,48	331 034,48
Ostovelat	15 300 763,58	8 935 953,28
Muut velat	6 925 645,01	1 516 939,46
Siirtovelat	24 992 719,88	17 013 655,19
	96 749 527,47	78 681 460,94

TASEEN TUNNUSLUVUT

Omavaraisuusaste, %	31,8	40,7
Suhteellinen velkaantuneisuus, %	16,6	30,2
Kertynyt alijäämä, 1000 €	3 330	1 763
Lainakanta 31.12.2010, 1000 €	13 212	14 669

Tunnuslukujen laskentakaavat:

Omavaraisuusaste, % = $100 * (\text{Oma pääoma} + \text{Poistoero ja vapaaehtoiset varaukset}) / (\text{Koko pääoma} - \text{Saadut ennakot})$

Suhteellinen velkaantuneisuus,% = $100 * (\text{Vieras pääoma} - \text{Saadut ennakot}) / \text{Toimintatuotot}$

Kertynyt ylijäämä (alijäämä) = $\text{Edellisten tilikausien ylijäämä (alijäämä)} + \text{Tilikauden ylijäämä (alijäämä)}$

Lainakanta 31.12. = $\text{Vieras pääoma} - (\text{Saadut ennakot} + \text{Ostovelat} + \text{Siirtovelat} + \text{Muut velat})$

7.3.1 Tase, erikoissairaanhoido

	esh 31.12.2010	esh 31.12.2009
VASTAAVAA		
PYSYVÄT VASTAAVAT	51 413 725,45	53 599 905,38
Aineettomat hyödykkeet	3 736 674,68	4 355 499,69
Aineettomat oikeudet	3 404 272,03	3 656 907,00
Ennakkomaksut	332 402,66	698 592,69
Aineelliset hyödykkeet	47 228 880,97	48 813 125,71
Maa- ja vesialueet	678 286,27	678 286,27
Rakennukset	37 294 355,09	37 464 475,00
Kiinteät rakenteet ja laitteet	2 035 118,16	2 337 671,00
Koneet ja kalusto	7 087 503,40	8 232 273,03
Ennakkomaksut ja keskeneräiset hankinnat	133 618,05	100 420,41
Sijoitukset	448 169,80	431 279,98
Tytäryhteisöosakkeet ja -osuudet	150 725,01	150 725,01
Osakkeet ja osuudet	297 444,79	280 554,97
VAIHTUVAT VASTAAVAT	20 007 126,21	25 828 954,40
Vaihto-omaisuus	1 746 440,85	1 987 923,56
Aineet ja tarvikkeet	1 746 440,85	1 987 923,56
Saamiset	18 123 775,98	18 614 518,07
Pitkäaikaiset saamiset	7 650,00	0,00
Lainasaamiset	7 650,00	0,00
Muut saamiset	0,00	0,00
Lyhytaikaiset saamiset	18 116 125,98	18 614 518,07
Myyntisaamiset	5 695 428,16	14 418 338,06
Lainasaamiset	8 956 158,23	3 401,29
Muut saamiset	2 748 205,99	2 091 352,20
Siirtosaamiset	716 333,60	2 101 426,52
Rahat ja pankkisaamiset	136 909,38	5 226 512,77
	71 420 851,66	79 428 859,78

VASTATTAVAA	31.12.2010	31.12.2009
OMA PÄÄOMA	23 896 549,74	24 662 469,16
Peruspääoma	24 167 967,94	23 190 366,63
Arvonkorotusrahasto	678 286,27	678 286,27
Muut omat rahastot	1 809 687,11	1 809 687,11
Edellisten tilikausien yli-/alijäämä	-1 015 870,85	-517 604,96
Tilikauden alijäämä	-1 743 520,73	-498 265,89
POISTOERO JA VAPAAEHTOISET VARAUKSET	7 475 191,30	8 137 034,71
Poistoero	7 475 191,30	8 137 034,71
PAKOLLISET VARAUKSET	3 301 285,38	3 370 531,78
Eläkevaraukset	209 938,38	231 438,78
Muut pakolliset varaukset	3 091 347,00	3 139 093,00
TOIMEKSIANTOJEN PÄÄOMAT	1 153 132,70	1 120 865,28
Lahjoitusrahastojen pääomat	1 150 716,97	1 120 865,28
Muut toimeksiantojen pääomat	2 415,73	0,00
VIERAS PÄÄOMA	35 594 692,54	42 137 958,85
Pitkäaikainen	13 005 957,10	13 214 186,44
Lainat rahoitus- ja vakuutuslaitoksilta	6 347 620,00	7 273 810,00
Laina julkisyhteisöiltä	5 606 896,56	5 937 931,04
Muut velat	1 051 440,54	2 445,40
Lyhytaikainen	22 588 735,44	28 923 772,41
Lainat rahoitus- ja vakuutuslaitoksilta	926 190,00	1 126 190,00
Laina julkisyhteisöiltä	331 034,48	331 034,48
Ostovelat	7 556 945,79	8 935 953,28
Muut velat	2 716 509,02	1 516 939,46
Siirtovelat	11 058 056,15	17 013 655,19
	71 420 851,66	79 428 859,78

TASEEN TUNNUSLUVUT

Omavaraisuusaste, %	43,9	41,3
Suhteellinen velkaantuneisuus, %	9,6	30,2
Kertynyt alijäämä, 1000 €	2 759	1 016
Lainakanta 31.12.2010, 1000 €	13 212	14 669

7.4 Kokonaistulojen ja -menojen laskelma

Kokonaistulojen ja -menojen laskelma on laadittu tuloslaskelmasta ja rahoituslaskelmasta, jotka sisältävät vain ulkoiset tulot, menot ja rahoitustapahtumat. Luvut kattavat varsinaisen toiminnan ja investointien tulot ja menot sekä rahoitustoiminnan rahanlähteet ja käytön.

KOKONAISTULOT JA -MENOT V 2010

TULOT	1 000 €	%	MENOT	1 000 €	%
Varsinainen toiminta			Varsinainen toiminta		
Toimintatuotot	371 292	99,7	Toimintakulut	367 025	98,1
Korkotuotot	46	0,0	Korkokulut	318	0,1
Muut rahoitustuotot	32	0,0	Muut rahoituskulut	129	0,0
Tulorahoituksen korj.erät			Tulorahoituksen korj.erät		
Pys.vast. luovutusvoitot	0	0,0	Pakoll.var.muutos	69	0,0
			Pys.vast.		
Investoinnit			luov.tappiot	0	
Rahoitusosuudet	0	0,0	Investoinnit		
Pys.vast. luovutustulot	5	0,0	Investointimenot	5 232	1,4
Rahoitustoiminta			Rahoitustoiminta		
Oman pääoman lis.	978	0,3	Pitkäaik.lainojen väh.	1 457	0,4
Kokonaistulot yhteensä	372 353	100,0	Kokonaismenot yhteensä	374 230	100,0

7.5 Tilikauden tulos

Kuntayhtymän taloudellinen tulos oli 1,6 milj. euroa alijäämäinen, mutta 2,4 milj. euroa talousarviota parempi.

Tuloslaskelmassa toimintakate on 4 266 530,53 euroa ja vuosikate 3 898 371,92 euroa. Poistojen jälkeen tilikauden tulos on 2 228 544,95 euroa alijäämäinen. Kun tuloksesta tehdään tilinpäätöksen poistoerokirjaukset, jää lopulliseksi alijäämäksi 1 566 701,54 euroa.

Hallitus esittää tilikauden tuloksen käsittelystä seuraavaa:

• Tilikauden tulos	-2 228 544,95
• Poistoeron vähennys	661 843,41
• Tilikauden alijäämä, taseeseen	
tilikauden yli-/alijäämä-tilille	-1 566 701,54

Taseessa oli aikaisempien vuosien alijäämää 1 763 269,69 euroa eli tämän jälkeen alijäämää on 3 329 971,23 euroa.

7.6 Valtuuston hyväksymien sitovien määrärahojen ja tuloarvioiden toteutuminen

7.6.1 Sitovuustasot valtuustoon nähden

	Tavoite	Toteutuma	Poikkeama
Investoinnit vuonna 2010 *)	6,77 milj. €	5,23 milj. €	alitus 1,54 milj. €
Tuloslaskelma			
alijäämä	-3,94 milj. €	-1,57 milj. €	alitus 2,37 milj. €
Rahoitusosa,			
pitkäaikaislainojen lisäys	5,00 milj. €	0,00 milj. €	alitus 5,00 milj. €
talousarviolainojen lyhennykset	1,48 milj. €	1,46 milj. €	alitus 0,02 milj. €

7.6.2 Sitovuustasot hallitukseen nähden

	Tavoite	Toteutuma	Poikkeama*)
Toimintamenojen ja rahoitusmenojen yhteissumma*	368,12 milj. €	367,47 milj. €	alitus 0,65 milj. €
Toimintatuottojen ja rahoitustuottojen yhteissumma*	370,99 milj. €	371,37 milj. €	ylitys 0,38 milj. €
Rakennukset ja rakenteet	2,08 milj. €	1,90 milj. €	alitus 0,18 milj. €
Hankeryhmä 2 /			
Kalusto- ja laitehankinnat	2,43 milj. €	1,65 milj. €	alitus 0,78 milj. €
Hankeryhmä 3/			
Atk-hankkeet, aineettomat	2,26 milj. €	1,68 milj. €	alitus 1,42 milj. €

Talousarvioon oli kirjattu hallitukseen nähden sitovaksi toimintamenojen ja rahoitusmenojen yhteissummaksi 368,85 milj. €. Käyttösuunnitelman hyväksymisen yhteydessä hyväksyttiin kuitenkin, että kustannuksia voidaan lisätä 0,28 milj. €, kun samalla lisätään tuottoja vastaavasti. Hallitukseen nähden hyväksyty toiminta- ja rahoitusmenojen sitovuustaso oli siis 369,13 milj. €. Vastaavasti talousarvion toiminta- ja rahoitustuottojen yhteenlaskettu alkuperäinen summa oli 371,72 milj. € ja muutettu summa 372,00 milj. €. Ulkoisiin rahoitustuottoihin oli talousarviossa virheellisesti laskettu mukaan uudesta keskussairaalan sisäisten vuokrien määrittämisperiaatteesta johtuen 1,01 milj. € sisäisten vuokrien ja teknisten palvelujen nettotoimintamenojen erotusta. Ko. summalla olisi pitänyt vähentää Eksote –tasolla sisäisten vuokrien määrää. Toteumalukujen osalta näin on menetelty. Myös tavoiteluvut on yllä olevassa vertailulaskelmassa korjattu vastaamaan oikeaa menettelyä. Oikeat tavoiteluvut toiminta- ja rahoitusmenojen osalta ovat siis 368,12 milj. € ja toiminta- ja rahoitustuottojen osalta 370,99 milj. €.

Talousarvion poikkeamat on perusteltu alla talousarvion toteutuminen –kohdassa sekä vastuualuekohtaisissa teksteissä ja investointimenojen poikkeamat investointien toteutuminen –kohdassa.

7.7 Talousarvion toteutuminen

Vuosi 2010 oli Eksoten ensimmäinen toimintavuosi täydessä laajuudessaan. Tilinpäätöksen talouslukuja ei voida luotettavasti verrata edelliseen vuoteen, koska toimintalaajuus on entiseen keskussairaalan toimintaan verrattuna täysin muuttunut.

Talousarviovalmistelu oli haasteellista, koska uuden organisaatorakenteen mukaisia vertailulukuja ei ollut käytettävissä. Lisähaastetta talousarviovertailulle toi keskussairaalan ruoka- ja puhtauspalvelujen siirtyminen kesken toimintavuoden Saimaan Tukipalvelut Oy:n hoidettavaksi. Tämä merkitsi toimintakulujen siirtymistä henkilöstömenoista sekä aineista ja tarvikkeista palvelujen ostoihin.

Hanketoiminnassa tilinpäätöksen toimintatuotoissa ja toimintakuluissa on 1,2 milj. € talousarvioon sisältymättömiä Kaakon Sote Into –hankkeeseen kuuluvia Kotkan ja Kouvolan kaupunkien laskuttamia ja hanketoiminnan tuotoissa edelleen laskutettuja läpikulkueriä.

Talousarvion toimintatuotot olivat 370,9 milj. € ja tilinpäätöksen toimintatuotot 371,3 milj. €. Toimintatuotot ylittivät 0,4 milj. €lla. Myyntituotot jäsenkunnilta olivat 316,0 milj. € ja ne alittivat talousarvion 1,5 milj. €lla. Alitus koostui Imatran erikoissairaanhoidon laskutuksesta ja Lappeenrannan kaupungin palvelusopimuksen ehtojen mukaisesta mutta talousarviota 0,28 milj. € pienemmästä laskutuksesta. Tilinpäätöksen maksutuotot olivat 29,9 milj. € ja ne ylittivät talousarvion 1,2 milj. €lla. Ylityksestä 0,5 milj. € kohdistui vanhustenpalveluihin ja 0,7 milj. € mielenterveyspalveluihin.

Talousarvion toimintakulut olivat 368,1 milj. € ja tilinpäätöksen toimintakulut 367,0 milj. €. Toteuma oli 0,5 milj. € talousarviota pienempi. Erikoissairaanhoidon talousarvion toimintakulut olivat 143,1 milj. € ja tilinpäätöksen toimintakulut 144,1 milj. €. Talousarvio ylittyi 0,9 milj. €lla. Muun toiminnan kuin erikoissairaanhoidon talousarvion toimintakulut olivat 224,4 milj. € ja tilinpäätöksen toimintakulut 223,0 milj. €. Toteuma oli 1,4 milj. € talousarviota parempi.

Palkkakulujen 5,8 milj. €n alituksesta 4,8 milj. € aiheutuu kustannusten kohdentumisesta palkkojen sijasta ostopalveluihin Saimaan Tukipalvelut Oy:öön siirtyneen henkilöstön osalta. Todellinen palkkakustannusten alitus oli 1,0 milj. €. Erikoissairaanhoidossa henkilöstökulut kokonaisuudessaan alittuivat 3,0 milj. €, mutta palvelujen ostot vastaavasti ylittyivät 3,3 milj. €. Avoterveydenhuollon palvelujen osalta henkilöstökulut alittuivat 0,6 milj. € ja vanhustenpalveluissa 0,1 milj. €. Perhe- ja sosiaalipalveluissa ne ylittyivät 0,3 milj. €.

Aineiden ja tarvikkeiden ostot alittivat talousarvion 0,5 milj. €lla. Tästä suurin osa aiheutuu Saimaan Tukipalvelut Oy:öön siirtyneiden toimintojen kohdistumisesta palvelujen ostoihin.

7.7.1 Tuloslaskelma 2010, informatiivinen

	TP2010	TA2010	Erotus/€
TOIMINTATUOTOT			
Myyntituotot jäsenkunnilta	316 028 683	317 562 048	-1 533 365
Muut myyntituotot	12 502 683	12 385 670	117 013
Myyntituotot	328 531 366	329 947 718	-1 416 352
Maksutuotot	29 878 122	28 657 643	1 220 479
Tuet ja avustukset	9 931 860	9 786 910	144 950
Muut toimintatuotot yhteensä	2 950 474	2 494 804	455 670
TOIMINTATUOTOT	371 291 822	370 887 075	404 747
TOIMINTAKULUT			
Palkat ja palkkiot	-140 666 210	-146 520 729	-5 854 519
Henkilösivukulut	-44 004 980	-46 770 588	-2 765 608
Henkilöstökulut	-184 671 190	-193 291 317	-8 620 127
Asiakaspalvelujen ostot	-54 733 272	-56 030 517	1 297 245
5020 - Toimisto-/pankki-/asiantuntija	-4 950 937	-3 990 535	-960 402
5030 - Atk-palvelut	-6 695 840	-8 619 914	1 924 074
5221 - Siivouspalvelut	-9 378 727	-3 048 929	-6 329 798
5223 - Pesulapalvelut	-1 765 814	-2 080 771	314 957
5270 - Majoitus- ja ravitsemuspalv.	-9 500 313	-5 422 908	-4 077 405
5281 - Opp,asiak,potilaskulj.palv	-5 678 839	-5 001 962	-676 877
5310 - Lääkäri- ja hoitajapalv.ostot	-6 221 657	-5 418 202	-803 455
5320 - Koulutuspalvelut	-1 116 396	-1 503 373	386 977
Muut palvelut	-11 451 099	-11 721 817	270 718
Muiden palvelujen ostot	-56 759 622	-46 779 990	-9 979 632
Palvelujen ostot	-111 492 894	-102 810 507	-8 682 387
5560 - Lääkkeet	-8 916 176	-9 430 125	513 949
5561 - Veri ja verivalmisteet	-1 102 320	-1 089 800	-12 520
5564 - Röntgen- ja laboratoriotarvikkeet	-3 007 334	-2 459 452	-547 882
5565 - Hoitotarvikkeet	-9 660 826	-8 492 984	-1 167 842
5566 - Implantit	-2 477 055	-2 663 200	186 145
5567 - Lääkinnällisen kunt apuvälineet	-1 194 859	-1 220 877	26 019
5630 - Kalusto (ei luetteloitava)	-1 370 126	-1 556 650	186 524
Muut aineet ja tarvikkeet	-4 900 515	-6 188 667	1 288 152
Aineet, tarvikkeet ja tavarat	-32 629 209	-33 101 755	472 546
Avustukset	-22 691 214	-21 881 646	-809 568
Muut toimintakulut	-15 540 786	-16 418 586	877 800
TOIMINTAKULUT	-367 025 292	-367 503 811	478 519
TOIMINTAKATE	4 266 531	3 383 264	883 266
Korkotuotot	46 477	99 996	-53 519
Muut rahoitustuotot	32 434	0	32 434
Korkokulut	-318 375	-551 988	233 613
Muut rahoituskulut	-128 695	-60 000	-68 695
Rahoitustuotot ja -kulut	-368 159	-511 992	143 833
VUOSIKATE	3 898 372	2 871 272	1 027 100
Poistot ja arvonalentumiset	-6 126 917	-6 810 459	683 542
TILIKAUDEN TULOS	-2 228 545	-3 939 186	1 710 641
Varausten ja rahastojen muutos (-)- tai väh. (+)	661 843		661 843
TILIKAUDEN YLIJÄÄMÄ/ALIJÄÄMÄ	-1 566 701	-3 939 186	2 372 485

7.7.2 Erikoissairaanhoidon tuloslaskelma 2010, informatiivinen

	TP2010	TA2010	TP2009	erotus % TP/TA	erotus % 2010/2009
TOIMINTATUOTOT					
Myyntituotot omaan toimintaan	109 801 984	114 550 890	101 740 661	-4,3 %	7,9 %
Myyntituotot ostopalveluihin	18 121 382	16 969 464	14 976 207	6,4 %	21,0 %
Jäsenmaksut	4 382 866	2 039 316	5 051 368	53,5 %	-13,2 %
Myyntituotot jäsenkunnilta	132 306 233	133 559 670	121 768 236	-0,9 %	8,7 %
Terveyspalv. myyntituotot muilta	4 159 458	4 037 700	3 637 195	2,9 %	14,4 %
Tutkimuspalvelujen myyntituotot	2 381 538	2 377 500	4 877 609	0,2 %	-51,2 %
Terveys- ja tutkimuspalvelujen myyntituotot	138 847 229	139 974 870	130 283 040	-0,8 %	6,6 %
Muut myyntituotot ja saadut korvaukset	161 254	280 400	1 630 770	-73,9 %	-90,1 %
Myyntituotot	139 008 483	140 255 270	131 913 810	-0,9 %	5,4 %
Maksutuotot	5 632 953	5 375 950	5 056 496	4,6 %	11,4 %
Tuet ja avustukset	10 756	6 100	2 073 482	43,3 %	-99,5 %
Muut toimintatuotot	171 882	0	311 664	0,0 %	-44,9 %
TOIMINTATUOTOT	144 824 074	145 637 320	139 355 452	-0,6 %	3,9 %
TOIMINTAKULUT					
Palkat ja palkkiot	-53 654 218	-55 749 362	-57 949 864	-3,9 %	-7,4 %
Henkilösivukulut	-16 642 672	-17 578 740	-18 489 760	-5,6 %	-10,0 %
Henkilöstökulut	-70 296 890	-73 328 102	-76 439 624	-4,3 %	-8,0 %
Asiakaspalveluiden ostot	-19 512 311	-16 969 464	-16 700 170	13,0 %	16,8 %
Sos. ja terv. palv. ostot	-5 386 250	-5 024 917	-6 078 125	6,7 %	-11,4 %
Muiden palveluiden ostot	-18 449 097	-18 021 636	-11 568 162	2,3 %	59,5 %
Palvelujen ostot	-43 347 657	-40 016 017	-34 346 457	7,7 %	26,2 %
Apteekkitarvikkeet	-9 270 766	-9 467 171	-8 856 314	-2,1 %	4,7 %
Hoitotarvikkeet	-10 831 430	-9 773 279	-9 809 243	9,8 %	10,4 %
Muut tarvikkeet	-2 535 993	-2 909 754	-4 602 448	-14,7 %	-44,9 %
Aineet, tarvikkeet ja tavarat	-22 638 188	-22 150 204	-23 268 006	2,2 %	-2,7 %
Avustukset	0	0	-7 825	0,0 %	-100,0 %
Sisäiset vuokrat	-6 495 928	-6 218 778	0	4,3 %	0,0 %
Muut toimintakulut	-1 294 938	-1 430 967	-1 634 300	-10,5 %	-20,8 %
Muut toimintakulut	-7 790 866	-7 649 745	-1 634 300	1,8 %	376,7 %
TOIMINTAKULUT	-144 073 601	-143 144 068	-135 696 212	0,6 %	6,2 %
TOIMINTAKATE	750 473	2 493 251	3 659 240	-232,2 %	-79,5 %
Korkotuotot	0	0	52 329	0,0 %	0,0 %
Muut rahoitustuotot	126	0	127 224	0,0 %	-99,9 %
Korkokulut	-315 791	-521 988	-507 130	-65,3 %	-37,7 %
Muut rahoituskulut	-113 996	0	-11 305	0,0 %	908,4 %
Rahoitustuotot ja -kulut	-429 662	-521 988	-338 882	-21,5 %	26,8 %
VUOSIKATE	320 811	1 971 263	3 320 357	-514,5 %	-90,3 %
Poistot ja arvonalentumiset	-2 726 175	-2 718 243	-5 240 014	0,3 %	-48,0 %
TILIKAUDEN TULOS	-2 405 364	-746 980	-1 919 657	68,9 %	25,3 %
Varausten ja rahastojen lis.(-) / väh. (+)	661 843	0	673 993	0,0 %	-1,8 %
TILIKAUDEN YLI-(+)/ALIJÄÄMÄ (-)	-1 743 521	-746 980	-1 245 664	57,2 %	40,0 %

Erikoissairaanhoidon vuoden 2010 lukuja ei voi kaikilta osin verrata vuoden 2009 lukuihin. Oleellimmat erot ovat :

Parikkalan kunnan toiminta piirissä alkoi vuoden 2010 alusta. Parikkalan kuntalaskutustuotot olivat 6,6 milj. €. Lisäksi Parikkalan apteekin sekä kaikkien jäsenkuntien laboratorio- ja röntgenpalvelut siirtyivät kunnilta Eksoten toiminnaksi, joten ne sisältyvät vuonna 2010 Jäsenkuntien myyntituottoihin Tutkimuspalveluiden myyntituottojen sijaan. Toimintatuottojen muutos Parikkalan vaikutus eliminoiden on -1,1 milj. €.

Kulujen ryhmittely vuonna 2010 on organisaatorakenteen muutoksesta johtuen erilainen kuin vuonna 2009. Henkilöstökulut ovat alhaisemmat, koska osa vuoden 2009 henkilöstökuluista esitetään vuonna 2010 'Muiden palveluiden ostot' ja 'Muut toimintakulut' -erissä. Näitä ovat esimerkiksi hallinnon sisäiset vyörytykset ja sisäiset vuokrat. Kokonaiskulut ovat Parikkala eliminoiden vertailukelpoisia.

7.8 Investointiosan toteutumisvertailu 2010

	Ed.vuosien määräraha- varaukset	Ed. vuosien käyttö	Budjetti 2010	Toteuma 2010	Budjetista 2010 käytetty (%) 31.12.2010
Rakennukset ja rakenteet					
A8:n peruskorjaus ja kalustus	100 000,00	23 290,48	1 100 000,00	1 365 051,29	124 %
Apteekin tilojen saneeraus	315 000,00	77 129,93	235 000,00	81 330,78	35 %
Muut yhteensä	0,00	0,00	740 000,00	456 923,06	62 %
Rakennukset ja rakenteet yhteensä	415 000,00	100 420,41	2 075 000,00	1 903 305,13	92 %
Koneet ja kalusto					
Yhteiset palvelut			76 000,00	92 046,79	121 %
Sairaalapalvelut			1 015 000,00	626 347,58	62 %
Akuutti			0,00	30 610,42	
Mielenterveyspalvelut			0,00	15 947,85	
Sairaanhoidolliset tukipalvelut			804 000,00	467 100,00	58 %
Avo ja suun terveydenhuolto			117 000,00	114 939,69	98 %
Vanhustenpalvelut yhteensä			400 100,00	303 154,79	76 %
Perhe- ja sosiaalipalvelut yhteensä			20 000,00	0,00	0 %
Koneet ja kalusto yhteensä			2 432 100,00	1 650 147,12	68 %
Aineettomat investoinnit					
Osakkeet ja osuudet				-17 559,21	
Sote-piirin perustamiseen liittyvät hankkeet	450 795,00	1 324 163,67		965 952,49	
SAS-ohjelmisto			100 000,00	61 669,46	62 %
Sähköinen asiointi (KEKSI, MURU)			424 810,00	183 739,69	43 %
Multilab-Effica integraatio			86 500,00	97 369,07	113 %
Muut ATK-hankkeet			1 647 975,00	387 335,36	24 %
Aineettomat investoinnit yhteensä	450 795,00	1 324 163,67	2 259 285,00	1 678 506,86	74 %
KAIKKI INVESTOINNIT YHTEENSÄ	865 795,00	1 424 584,08	6 766 385,00	5 231 959,11	77 %

Eksoten aineettomien hyödykkeiden tietoteknisten hankintojen kustannustoteuma jäi alemmaksi kuin talousarviossa. Talousarvio oli 2,3 milj. € ja lopulliseksi toteumaksi muodostui 1,7 milj. €.

Kustannukset kohdistuivat merkittävästi eri tavalla kuin talousarviosuunnitelmassa oli esitetty. Merkittävin poikkeama talousarviosuunnitelmaan oli Eksoten perustamiseen liittyvien hankkeiden venyminen vuodelle 2010, jolloin niistä aiheutui kustannuksia vielä vuonna 2010. Samaan aikaan osa vuodelle 2010 arvioiduista tietoteknisistä hankinnoista siirtyi vuodelle 2011. Hankkeiden siirtymiseen vaikutti mm. resurssien keskittyminen Eksoten perustamiseen liittyvien hankkeiden loppuunviemiseen, kansallisten sidoshankkeiden myöhästyminen sekä tietojärjestelmätoimittajien kanssa käytävä keskustelu hankkeiden tarvitsemista integraatioista.

Vuoden 2010 lopussa ehti käynnistyä kolme vuoden 2011 talousarvioon merkityistä investointihankkeista. Nämä hankkeet olivat kahden maakunnan yhteisiä hankintoja ja eri kuntien välinen yhteistyö vaikutti merkittävästi hankkeiden käynnistämisen ajankohtaan.

8. Valtuustoon nähden sitovien tavoitteiden toteutuminen

Mittari	Tavoitetaso
Bruttotoimintakulut €/asukas	Alle valtakunnallisen keskitason
Bruttotoimintakulujen kasvuprosentti 2010-2012	Alle valtakunnallisen keskitason
Laitoshoidon kustannusten osuus kokonaiskustannuksista	Laskee vuosittain 2010-2012
Laitoshoitopäivien määrä	Laskee vuosittain 2010-2012
Kullakin vastuualueella 1-2 ydinprosessin kuvaaminen ja prosessimittareiden määrittäminen	On tehty
Perhe- ja sosiaalipalvelut	
- työvoiman palvelukeskuksen prosessi on kuvattu	
- lastensuojelun sijaishuollon prosessi on kuvattu	
- palvelusuunnitelmaprosessi vammaispalveluissa on kuvattu	

Terveyspalvelut

- SAS-prosessi on kuvattu
- yli 75-vuotiaan äkillisesti sairastuneen vanhuksen hoitoprosessi on kuvattu
- preoperatiivisen potilaan hoitoprosessi on kuvattu
- vaikeavammaisten erityispalvelut –prosessi on kuvattu (mittareina Kaste-hankkeen valtakunnalliset mittarit)

Vanhustenpalvelut

- teknologian käyttöönotto kotihoidossa –prosessi on kuvattu

Yhteiset palvelut

- talousarvio- ja palvelusopimusprosessit on kuvattu

Uusia matalan kynnyksen palveluja On tehty
perustettu 1-2 jokaiselle vastuu-
alueelle

Perhe- ja sosiaalipalvelut

- kasvatus- ja perheneuvolan sivuvastaanotto on käynnistetty pohjoisten kuntien alueelle
- merkkaritoimintaa kouluissa on laajennettu
- liikkuva psykososiaalisen avun konsultaatiotiimi yhteistyössä terveyspalvelujen kanssa

Terveyspalvelut

- Parikkalassa aloitettiin reumalääkärin vastaanotto ja kuntoutuskeskuksen fysiatrian erikoislääkäripalvelut toteutettiin osittain eri terveysasemilla
- asiantuntijafysioterapeuttien alaselkävastaanottotoiminta terveysasemilla lääkärin vastaanoton sijaan
- liikkuvien palvelujen yksikkö (Mallu-auto). Mallu-autossa järjestetään sairaanhoitajan ja palveluohjaajan vastaanottotoimintaa, jota viedään taajamien ulkopuolelle. Toiminta on yhteistä vanhustenpalvelujen kanssa.
- työttömien ja maahanmuuttajien terveystarkastukset
- yhden psykiatrisen vuodeosaston muuttaminen 24/7-periaatteella toimivaksi matalan kynnyksen päivystysyksiköksi: mielenterveyspäivystys- ja arviointipoliklinikaksi.
- kehitysvammapoliklinikka aloitti toimintansa koko maakuntaa palvelevana yksikkönä (myös Imatra) 1.1.2010

Vanhustenpalvelut

- liikkuvien palvelujen yksikkö (Mallu-auto).

Yhteinen SAS-toiminto On tehty
kaikille toiminnoille

SAS-toiminto (Selvitä-Arvioi-Sijoita) toimi koko vuoden lyhytaikaisten sijoitusten lennonjohtotornina koko maakunnan alueella. SAS-toimintaa varten kehitettiin prosessinohjausjärjestelmä yhteistyössä Roce Oy:n kanssa ja samalla siirryttiin sähköiseen asiointiin. Tämä nopeutti prosessia ja vapautti

henkilökuntaa puhelinasioinnista. Ohjelman kiistattomien hyötyjen takia sen käyttöönotto oli nopeaa ja kattavaa. Imatra ei ole mukana keskitetyssä prosessinohjausjärjestelmässä.

Yhdenmukaisen palvelutason kriteerien määrittely merkittäviltä osin

On tehty

- toimeentulotuen myöntämisohteet
- kuljetuspalvelun myöntämisperusteet
- vaikeavammaisten kuljetuspalveluiden yhtenäistäminen (lähikunnan määrittely)
- kotiin kuljetettujen aterioiden myöntämisperusteet
- lääkinällisen kuntoutuksen apuvälinepalvelujen myöntämisperusteet
- Triage-ohjeisto (hoidon kiireellisyyden arvion perusteet)
- neuvola-, koulu- ja opiskeluterveydenhuollon sekä suun terveydenhuollon toimintaohjelma
- käsikirja vammaispalvelujen työntekijöille
- kotihoitoon pääsyn kriteerit
- omaishoidon myöntämisen kriteerit
- ikäihmisten päivätoiminnan kriteerit
- palveluasumis- ja tehostetun palveluasumispaikan myöntämiskriteerit vanhustenpalveluissa
- ympärivuorokautiseen pitkäaikaiseen hoitoon ottamisen kriteerit vanhustenpalveluissa

Henkilöstön työtyytyväisyyskysely
- toteutettiin joulukuussa 2010

On tehty

Henkilötyövuosien määrä

Laskee v:sta 2009

Eksoten toiminta alkoi vasta 1.1.2010. Vertailutietona voidaan siten käyttää vain vuoden 2010 alun tilannetta. Henkilöiden määrä 1.1.2010 oli 4000 ja 31.12.2010 se oli 3795. Muutokseen sisältyy Saimaan Tukipalvelut Oy:öön siirtynyt henkilöstö 238 kpl. Tämä huomioon ottaen vuoden lopussa oli 33 henkilöä enemmän kuin vuoden alussa. Vuoden alun ja lopun lukujen vertailu keskenään ei anna luotettavaa kuvaa henkilöiden/henkilötyövuosien määrästä. Henkilötyövuosiseuranta koko vuoden ajalta olisi luotettavampi.

9. Painopistealueiden toteutuminen vastualueittain

9.1. Perhe- ja sosiaalipalvelut

TUOSLASKELMA 2010

	Perhe- ja sosiaalipalvelut yhteensä, € TP2010	Perhe- ja sosiaalipalvelut yhteensä, € TA2010	erotus € + = posit. tulosvaik.	erotus % + = posit. tulosvaik.
TOIMINTATUOTOT				
Myyntituotot jäsenkunnilta	54 700 968	54 700 784	184	0,0 %
Muut myyntituotot	870 809	975 460	-104 651	-10,7 %
Myyntituotot yhteensä	55 571 777	55 676 244	-104 466	-0,2 %
Maksutuotot	1 573 054	1 615 354	-42 300	-2,6 %
Tuet ja avustukset	5 280 476	4 803 526	476 950	9,9 %
Muut toimintatuotot yhteensä	753 706	860 453	-106 747	-12,4 %
TOIMINTATUOTOT	63 179 013	62 955 577	223 437	0,4 %
TOIMINTAKULUT				
Henkilöstökulut	-21 572 277	-21 286 587	-285 690	-1,3 %
Palvelujen ostot	-19 794 260	-21 153 799	1 359 539	6,4 %
Aineet, tarvikkeet, tavarat	-580 699	-517 534	-63 165	-12,2 %
Avustukset	-18 396 978	-17 522 421	-874 557	-5,0 %
Muut toimintakulut	-2 290 268	-2 467 936	177 668	7,2 %
TOIMINTAKULUT	-62 634 482	-62 948 277	313 795	0,5 %
TOIMINTAKATE	544 531	7 299	537 232	7360,2 %
Rahoitustuotot ja -kulut	-165	0	-165	0,0 %
VUOSIKATE	544 366	7 299	537 067	7358,0 %
Poistot ja arvonalentumiset	0	-7 299	7 299	100,0 %
TILIKAUDEN TULOS	544 366	0	544 366	
Varausten lisäys/vähennys	0	0	0	0,0 %
TILIKAUDEN YLIJÄÄMÄ/ALIJÄÄMÄ	544 366	0	544 366	

Kokonaisuutena perhe- ja sosiaalipalvelujen vuoden 2010 tulos on noin 0,5 milj. euroa positiivinen. Vastualueen sisällä tulosalueiden väliset erot ovat kuitenkin melko suuret. Perhepalvelujen talousarvio alittui 1,5 milj. euroa, aikuisten sosiaalipalvelujen talousarvio toteutui lähes talousarvion mukaisena ja vammaispalveluissa talousarvio ylittyi 1 milj. euroa.

Vuoden 2010 taloussuunnitelmassa perhe- ja sosiaalipalvelussa toiminnan painopiste oli lasten ja nuorten ehkäisevissä palveluissa sekä avohuollon palveluissa.

Merkittävä muutos Eksoten käynnistymisen myötä oli, että Lappeenranta – Taipalsaari - alueella lasten ja nuorten ehkäisevät palvelut sekä lapsi- ja perhekohtainen lastensuojelutyö koottiin yhdeksi kokonaisuudeksi perhepalveluihin. Tämä rakenne mahdollisti osaltaan uusien toimintatapojen käyttöönoton. Uusina toimintoina käynnistyivät mm. perheasioiden yksikkö ja

ehkäisevän lastensuojelutyön yksikkö. Myös kasvatus- ja perheneuvolan sivuvastaanotto käynnistyi alueellisena toimintana pohjoisten kuntien alueella.

Uudessa palvelurakenteessa lasten ja nuorten palvelut ovat sekä kuntien toimialojen että Eksoten vastuulla. Tämä edellytti ensimmäisen toimintavuoden aikana yhteistyörakenteiden selkiinnyttämistä ja toimintatapojen uudelleen arviointia. Eksoten toiminnan käynnistyessä osassa kuntia erityistä huolta herätti mm. koulukuraattorien sijoittuminen Eksoten organisaatioon.

Perhepalvelujen positiivinen taloudellinen tulos tulee pääosin ostopalvelujen alueelta. Esimerkiksi lastensuojelussa lasten laitoshoidon ostot olivat ennakoitua pienemmät. Lääkäri- ja muita asiantuntijapalveluja hankittiin arvioitua vähemmän osaksi niiden heikon saatavuuden vuoksi. Lasten laitos- ja perhekotihoidossa ei tapahtunut asetun tavoitteen mukaista määrällistä laskua.

Talousarvion valmistelun yhteydessä ennakkoarvio oli, että talouden taantumun myötä toimeentulotukimenojen kasvu jatkuu vuonna 2010. Toimeentulotuen toimintakate ylittyi noin 134 000 euroa, joka on kuitenkin arvioitua myönteisempi lopputulos. Asiakkaiden työllistämisen- ja aktivointitoimet toteutuivat suunnitellusti.

Vammaispalveluissa oli ennakkoon tiedossa, että vammaispalvelulakiuudistuksen toimeenpano voi aiheuttaa kustannuspaineita talousarvioon. Palvelutarpeen kasvu vaikeavammaisten henkilökohtaisen avun osalta osoittautui arvioitua suuremmaksi. Myös vaikeavammaisten kuljetuspalvelujen menokehitys oli ennakoitua huomattavasti suurempi.

Kehitysvammaisten ja lastensuojelun palvelurakenteen muutos jatkui vuonna 2010 asetettujen tavoitteiden mukaisesti. Uusien erityisasumisyksiköiden rakentaminen käynnistyi ARA- rahoituksen turvin Savitaipaleella ja Lappeenrannassa. Toiminta kehitysvammaisten asumisyksikössä Koivukodissa Savitaipaleella käynnistyi tammikuussa 2011 ja Lappeenrannassa Kotimäenkadun kehitysvammaisten ja nuorten asumisyksiköiden on arvioitu valmistuvan marraskuussa 2011. Kehitysvammaisten erityisasumisyksikön suunnittelu Parikkalaan käynnistyi alkuvuodesta 2010 yhteistyössä Parikkalan kunnan kanssa.

Perhe- ja sosiaalipalvelujen kolmella tulosalueella pysyttiin pääsääntöisesti palvelutakuussa. Kaikilla alueilla ilmeni kuitenkin ajoittaisia poikkeamia. Alkuvuodesta 2010 palvelutakuun ylittymisten taustalla oli mm. sosiaalitoimen asiakastietojärjestelmän käyttöönotto, joka alkuvaiheessa pakostakin hidasti mm. hakemusten käsittelyä. Erityisen haasteen palvelutakuussa pysymiseen toivat työntekijöiden vuosi- ja sairauslomat sekä hakemusten ruuhkahuiput.

Kaiken kaikkiaan sosiaalitoimen yhtenäisen asiakastietojärjestelmän käyttöönottoprojekti eteni tehtyjen suunnitelmien ja aikataulujen puitteissa. Henkilöstölle tehtävä oli haasteellinen ja vaati paljon voimavaroja.

Yhdenmukaisten linjausten ja ohjeistojen valmistelu eteni kaikilla tulosalueilla suunnitellusti.

Vuoden 2010 aikana tehtiin Länsi-Saimaan sekä Parikkalan ja Rautjärven alueilla henkilöstö- ja esimiestyönjärjestelyjä, jotka vahvistavat jatkossakin lähipalveluissa tehtävää asiakastyötä.

Kaikilla tulosalueilla oli vuonna 2010 toimitilamuutoksia ja osaksi toimintaa jouduttiin toteuttamaan väistöiloissa. Erityisen haasteelliseksi osoittautuivat neuvoloiden tilajärjestelyt Lappeenrannassa. Näiltä osin selvitystyö jatkuu vuonna 2011.

Useat kehittämishankkeet kuten Kaakon SOTE-INTO-, Rajan lapset - ja Kannatellen – hanke edesauttoivat osaltaan tulosalueilla tehtävää kehittämissä ja muutostyötä Eksoten ensimmäisen toimintavuoden aikana.

9.1.1. Perhepalvelut

TULOSLASKELMA 2010

	Perhepalvelut yhteensä, € TP2010	Perhepalvelut yhteensä, € TA2010	erotus € + = posit. tulosvaik.	erotus % + = posit. tulosvaik.
TOIMINTATUOTOT				
Myyntituotot jäsenkunnilta	23 066 760	23 066 586	174	0,0 %
Muut myyntituotot	425 821	249 772	176 049	70,5 %
Myyntituotot yhteensä	23 492 581	23 316 358	176 223	0,8 %
Maksutuotot	354 918	460 131	-105 213	-22,9 %
Tuet ja avustukset	22 691	24 000	-1 309	-5,5 %
Muut toimintatuotot yhteensä	26 896	160	26 736	16709,8 %
TOIMINTATUOTOT	23 897 085	23 800 649	96 436	0,4 %
TOIMINTAKULUT				
Henkilöstökulut	-12 517 915	-12 319 798	-198 116	-1,6 %
Palvelujen ostot	-7 538 934	-9 094 251	1 555 316	17,1 %
Aineet, tarvikkeet, tavarat	-321 233	-343 916	22 683	6,6 %
Avustukset	-879 442	-807 320	-72 122	-8,9 %
Muut toimintakulut	-1 111 050	-1 231 049	119 998	9,7 %
TOIMINTAKULUT	-22 368 574	-23 796 334	1 427 760	6,0 %
TOIMINTAKATE	1 528 511	4 315	1 524 195	35321,1 %
Rahoitustuotot ja -kulut	-32	0	-32	0,0 %
VUOSIKATE	1 528 478	4 315	1 524 163	35320,4 %
Poistot ja arvonalentumiset	0	-4 315	4 315	100,0 %
TILIKAUDEN TULOS	1 528 478	0	1 528 478	0,0 %
Varausten lisäys/vähennys	0	0	0	0,0 %
TILIKAUDEN YLIJÄÄMÄ/ALIJÄÄMÄ	1 528 478	0	1 528 478	0,0 %

Perhepalvelujen talousarvio alittui 1 528 478 euroa. Suurimmat alitukset talousarviossa olivat lasten ja nuorten ehkäisevien palvelujen ostoissa ja lastensuojelun laitos- ja perhehoidossa.

Lasten ja nuorten ehkäisevien palvelujen alueelle valmistui yhteistyössä terveystalvelujen kanssa Neuvolatoimen, koulu- ja opiskeluterveydenhuollon toimintasuunnitelma. Neuvola-asetuksen mukaista toimintaa tulee toteuttaa 1.1.2011 alkaen. Myönteisen talousarviokehityksen varjopuolena oli, että lasten ja nuorten ehkäisevien palvelujen toimintaa vaikeutti erityisesti lääkäri- ja psykologipula, jonka seurauksena lasten ja nuorten pääsy koululääkäriin, psykologin ja terveydenhoitajan vastaanotolle osittain vaikeutui. Keskeisten avainhenkilöiden puuttuminen näkyi myös työssä olevien henkilöiden kuormittumisena ja pitemmän tähtäimen suunnittelun vaikeutumisena. Lisäksi tarkoituksenmukaisten työtilojen puute vaikeutti neuvoloiden toimintaa erityisesti Lappeenrannassa.

Kasvatus- ja perheneuvolan ja lapsi- ja nuorisovastaanoton yhteistyötä on tiivistetty. Lapsi- ja nuorisovastaanotolla on aloitettu kasvatusneuvontatyö ja perheneuvolassa on aloitettu pohjoisten kuntien alueen sivuvastaanotto ja kotiin suuntautuva kasvatusohjaus.

Osana Lapsen ääni – kehittämisohjelmaa Eksoten alueelle on muodostettu liikkuva konsultoiva työryhmä, johon kuuluu lääkäri, psykologi, psykiatrinen sairaanhoitaja ja sosiaalityöntekijä. Työryhmä tarjoaa lähipalveluissa toimiville asiakaskohtaisille tiimeille erityistason konsultaatioapua. Hankkeen kautta on vahvistettu myös koulujen merkkaritoimintaa ja henkilöstön osaamista.

Lastensuojelun laitoshoidon positiivinen tulos johtui osittain siitä, että kalliita ostopalvelusijoituksia päättyi ennakoitua enemmän, joskin yksittäisten lasten hoito jatkui edelleen terveystalveluissa. Uusia sijaisperheitä onnistuttiin rekrytoimaan lisää, mutta perhehoidon volyymin kasvu ei toteutunut odotetulla tavalla, koska vastaavasti yhdeksän perhehoitosopimusta päättyi. Sen sijaan lastensuojelun avohuoltoon saatiin lisää tukihenkilöitä.

Lasten ja nuorten vastaanottokoti Tarulantuvan käyttöaste oli vuonna 2010 117 %. Vastaanottokotiin sijoitetuista lapsista 78 % palasi kotiin. Yksittäisissä tilanteissa vastaanottokotipalveluja ostettiin myös Imatralta. Lastensuojeluilmoituksia tuli vuoden aikana 1829 ja sosiaalipäivystyksen toimintakausi oli vilkas.

Kokonaisuutena lasten sijaishuollolle asetettu tavoite ei toteutunut. Laitoksiin ja perhekoteihin sijoitettujen lasten määrä kasvoi, mutta perheisiin sijoitettujen lasten määrä väheni. Vuoden 2010 lopussa perhekodeissa lapsia oli 56, lastensuojelulaitoksissa 49 ja perhehoidossa 76. Vuonna 2010 tehtiin 17 uutta huostaanottoa, mikä on edellisvuotta vähemmän.

Lastensuojelussa palvelutakuu toteutui pääsääntöisesti (95 %).

9.1.2. Aikuisten sosiaalipalvelut

TULOSLASKELMA 2010

	Aikuisten sosiaalipalvelut yhteensä, € TP2010	Aikuisten sosiaalipalvelut yhteensä, € TA2010	erotus € + = posit. tulosvaik.	erotus % + = posit. tulosvaik.
TOIMINTATUOTOT				
Myyntituotot jäsenkunnilta	12 760 212	12 760 198	14	0,0 %
Muut myyntituotot	387 186	456 149	-68 963	-15,1 %
Myyntituotot yhteensä	13 147 398	13 216 347	-68 949	-0,5 %
Maksutuotot	1 370	0	1 370	0,0 %
Tuet ja avustukset	5 167 421	4 773 095	394 326	8,3 %
Muut toimintatuotot yhteensä	562 488	676 435	-113 947	-16,8 %
TOIMINTATUOTOT	18 878 677	18 665 877	212 800	1,1 %
TOIMINTAKULUT				
Henkilöstökulut	-2 880 614	-2 861 898	-18 716	-0,7 %
Palvelujen ostot	-668 147	-793 526	125 379	15,8 %
Aineet, tarvikkeet, tavarat	-86 160	-41 121	-45 039	-109,5 %
Avustukset	-14 998 788	-14 620 876	-377 912	-2,6 %
Muut toimintakulut	-261 405	-345 472	84 067	24,3 %
TOIMINTAKULUT	-18 895 114	-18 662 893	-232 221	-1,2 %
TOIMINTAKATE	-16 437	2 984	-19 421	-650,9 %
Rahoitustuotot ja -kulut	0	0	0	0,0 %
VUOSIKATE	-16 437	2 984	-19 421	-650,9 %
Poistot ja arvonalentumiset	0	-2 984	2 984	100,0 %
TILIKAUDEN TULOS	-16 437	0	-16 437	
Varausten lisäys/vähennys	0	0	0	0,0 %
TILIKAUDEN YLIJÄÄMÄ/ALIJÄÄMÄ	-16 437	0	-16 437	

Aikuisten sosiaalipalvelujen toiminta toteutui vuonna 2010 lähes talousarvion mukaisesti. Tulosalueen sisällä toimeentulotulotuen toimintakate ylittyi 134 000 euroa, mutta maahanmuuttopalvelujen ja velkaneuvonnan tulosvaikutus oli positiivinen.

Toimeentulotukimenojen hallintaa edesauttoi osaksi se, että työmarkkinatukea passiivisesti saaneiden määrän kehitys ei ollut niin epäsuotuisa kuin talousarvion laadinnan yhteydessä arvioitiin ja myös se, että työttömyyspäivärahan saajia osallistui aktiivitoimenpiteisiin hieman arvioitua enemmän.

Vuoden 2010 aikana toimeentulotukea sai vähintään kerran 4 171 ruokakuntaa. Kuukausittain toimeentulotukea sai keskimäärin 2 428 ruokakuntaa. Vähennystä edelliseen vuoteen oli 98 ruokakuntaa.

Koko Eksoten alueella 500 päivää passiivisesti työmarkkinatukea saaneita oli kuukaudessa keskimäärin 1 000 kun edellisenä vuonna heitä oli 1038. Työvoiman palvelukeskuksessa kaikkien aktiivitoimenpiteissä olleiden osalta asetettu tavoite (30 %) saavutettiin.

Palvelutakuu toteutui vuonna 2010 keskiarvotilastojen valossa. Aika ajoin poikkeamia ilmeni mm. lomien ja ruuhkahuippujen aikana.

Valtakunnallisia vertailutietoja toimeentulotukimenojen kustannuskehityksestä ei ole vielä käytettävissä, mutta ennakkotietojen perusteella kustannuskehitys jää alle valtakunnallisen keskitason.

Toimeentulotuen myöntämishojeet on yhtenäistetty 1.1.2010 alkaen.

Maahanmuuttopalvelujen, talous- ja velkaneuvonnan sekä työvoiman palvelukeskuksen toiminta toteutui talousarvion puitteissa. Palvelutarpeen kasvu maahanmuuttopalveluissa näkyi talousarviovuoden aikana erityisesti Lappeenrannassa ja Parikkalassa. Asiakkaiden palvelutarpeen kasvu näkyi myös talous- ja velkaneuvonnassa.

9.1.3. Vammaispalvelut

TULOSLASKELMA 2010

	Vammaispalvelut yhteensä, € TP2010	Vammaispalvelut yhteensä, € TA2010	erotus € + = posit. tulosvaik.	erotus % + = posit. tulosvaik.
TOIMINTATUOTOT				
Myyntituotot jäsenkunnilta	18 484 020	18 484 010	10	0,0 %
Muut myyntituotot	43 663	269 539	-225 876	-83,8 %
Myyntituotot yhteensä	18 527 683	18 753 549	-225 866	-1,2 %
Maksutuotot	1 216 766	1 155 223	61 543	5,3 %
Tuet ja avustukset	85 558	6 431	79 127	1230,4 %
Muut toimintatuotot yhteensä	164 323	183 858	-19 535	-10,6 %
TOIMINTATUOTOT	19 994 329	20 099 061	-104 731	-0,5 %
TOIMINTAKULUT	0			
Henkilöstökulut	-5 786 587	-5 746 800	-39 786	-0,7 %
Palvelujen ostot	-11 608 910	-11 272 321	-336 589	-3,0 %
Aineet, tarvikkeet, tavarat	-168 814	-130 527	-38 287	-29,3 %
Avustukset	-2 518 748	-2 091 225	-427 523	-20,4 %
Muut toimintakulut	-913 956	-858 187	-55 769	-6,5 %
TOIMINTAKULUT	-20 997 014	-20 099 061	-897 954	-4,5 %
TOIMINTAKATE	-1 002 685	0	-1 002 685	0,0 %
Rahoitustuotot ja -kulut	-122	0	-122	0,0 %
VUOSIKATE	-1 002 807	0	-1 002 807	0,0 %
Poistot ja arvonalentumiset	0	0	0	0,0 %
TILIKAUDEN TULOS	-1 002 807	0	-1 002 807	0,0 %
Varausten lisäys/vähennys	0	0	0	0,0 %
TILIKAUDEN YLIJÄÄMÄ/ALIJÄÄMÄ	-1 002 807	0	-1 002 807	0,0 %

Vammaispalvelujen talousarvion toimintakatteen ylitys 1 002 807 euroa tulee pääosin kahdelta alueelta: vaikeavammaisten kuljetuspalveluista ja henkilökohtaisesta avusta.

Lakimuutoksen 1.9.2009 seurauksen henkilökohtainen apu tuli vaikeavammaiselle henkilölle subjektiiviseksi oikeudeksi. Asiakas- ja tuntimäärien kasvua ei pystytty riittävän hyvin ennakolta arvioimaan. Talousarvion valmistelun yhteydessä asiakasmäärän arvioitiin olevan 111 henkilöä, kun heitä todellisuudessa oli 238. Määräraha ylittyi 563 938 euroa.

Vaikeavammaisen kuljetuspalveluissa määräraha ylittyi 485 649 euroa. Asiakasmäärässä ei vuonna 2010 kuitenkaan tapahtunut merkittävää kasvua. 1.7.2010 taksitaksaan tuli noin 4,1 %:n korotus. Matkojen seuranta oli talousarviovuoden aikana vaikeaa, koska matkahallintajärjestelmää ei ollut käytettävissä. Matkahallintajärjestelmä kilpailutettiin vuonna 2010, mutta sen käyttöönotto siirtyy kesään 2011.

Palvelutakuu toteutui vammaispalveluissa pääsääntöisesti perustilanteessa. Lomien, sairauspoissaolojen ja hakemusten ruuhkahuippujen aikana palvelutakuussa ei aina pysytty.

Yhdenmukaisia linjauksia koko piirin alueella asiakkaiden tasavertaisen aseman saavuttamiseksi on viety eteenpäin sosiaalityöntekijöiden avuksi tehdyllä käsikirjalla ja työntekijöiden yhteisillä tapaamisilla, joissa asiakasasioita on voitu käsitellä. Lisäksi apuna ovat säännölliset lääkärin konsultaatiot vaikeavammaisuuden määrittämiseksi.

Vaikeavammaisten erityispalvelut, kehitysvammapoliklinikka ja kehitysvammaisten erityishuollon johtoryhmä toteutuivat yhteistyössä terveystalouden kanssa. Asiakaspalaute on ollut näiltä osin myönteinen.

9.2 Terveyspalvelut

	Terveyspalvelut yhteensä, € TP2010	Terveyspalvelut yhteensä, € TA2010	erotus € + = posit. tulosvaik.	erotus % + = posit. tulosvaik.
TOIMINTATUOTOT				
Myyntituotot jäsenkunnilta	185 789 202	187 042 194	-1 252 992	-0,7 %
Muut myyntituotot	7 801 846	7 536 138	265 708	3,5 %
Myyntituotot yhteensä	193 591 048	194 578 332	-987 284	-0,5 %
Maksutuotot	11 669 843	10 957 583	712 260	6,5 %
Tuet ja avustukset	270 631	214 988	55 643	25,9 %
Muut toimintatuotot yhteensä	637 305	334 936	302 369	90,3 %
TOIMINTATUOTOT	206 168 826	206 085 838	82 989	0,0 %
TOIMINTAKULUT				
Henkilöstökulut	-100 446 655	-104 104 123	3 657 469	3,5 %
Palvelujen ostot	-61 917 908	-60 962 405	-955 503	-1,6 %
Aineet, tarvikkeet, tavarat	-26 634 655	-25 841 379	-793 275	-3,1 %
Avustukset	-173 813	-194 826	21 013	10,8 %
Muut toimintakulut	-12 378 643	-12 219 843	-158 800	-1,3 %
TOIMINTAKULUT	-201 551 674	-203 322 577	1 770 903	0,9 %
TOIMINTAKATE	4 617 152	2 763 260	1 853 892	67,1 %
Rahoitustuotot ja -kulut	-430 307	-521 992	91 685	17,6 %
VUOSIKATE	4 186 845	2 241 268	1 945 577	86,8 %
Poistot ja arvonalentumiset	-2 735 947	-2 875 028	139 081	4,8 %
TILIKAUDEN TULOS	1 450 898	-633 759	2 084 658	328,9 %
Varausten lisäys/vähennys	661 843	0	661 843	0,0 %
TILIKAUDEN YLIJÄÄMÄ/ALIJÄÄMÄ	2 112 742	-633 759	2 746 501	433,4 %

9.2.1 Erikoissairaanhoido

	ESH yhteensä, € TP2010	ESH yhteensä, € TA2010	erotus € + = posit. tulosvaik.	erotus % + = posit. tulosvaik.
TOIMINTATUOTOT				
Myyntituotot jäsenkunnilta	132 306 233	133 559 670	-1 253 437	-0,9 %
Muut myyntituotot	6 702 250	6 695 600	6 650	0,1 %
Myyntituotot yhteensä	139 008 483	140 255 270	-1 246 787	-0,9 %
Maksutuotot	5 632 953	5 375 950	257 003	4,8 %
Tuet ja avustukset	10 756	6 100	4 656	76,3 %
Muut toimintatuotot yhteensä	171 882	0	171 882	0,0 %
TOIMINTATUOTOT	144 824 074	145 637 320	-813 245	-0,6 %
TOIMINTAKULUT				
Henkilöstökulut	-70 296 890	-73 328 102	3 031 212	4,1 %
Palvelujen ostot	-43 347 657	-40 016 017	-3 331 640	-8,3 %
Aineet, tarvikkeet, tavarat	-22 638 188	-22 150 204	-487 985	-2,2 %
Avustukset	0	0	0	0,0 %
Muut toimintakulut	-7 790 866	-7 649 745	-141 121	-1,8 %
TOIMINTAKULUT	-144 073 601	-143 144 068	-929 533	-0,6 %
TOIMINTAKATE	750 473	2 493 251	-1 742 778	-69,9 %
Rahoitustuotot ja -kulut	-429 662	-521 988	92 326	17,7 %
VUOSIKATE	320 811	1 971 263	-1 650 453	-83,7 %
Poistot ja arvonalentumiset	-2 726 175	-2 718 243	-7 931	-0,3 %
TILIKAUDEN TULOS	-2 405 364	-746 980	-1 658 384	-222,0 %
Varausten lisäys/vähennys	661 843	0	661 843	0,0 %
TILIKAUDEN YLIJÄÄMÄ/ALIJÄÄMÄ	-1 743 521	-746 980	-996 541	-133,4 %

Erikoissairaanhoidossa ostopalvelumäärärahat ylittyivät 2 542 847 € Parikkalalaisten ostot Itä-Savosta tekivät 3 049 622 €. Etelä-Karjalan sosiaali- ja terveystoiminta oli varautunut ostamaan parikkalalaisille erikoissairaanhoidoa Itä-Savosta 1 518 300 €:lla. Henkilöstökulut alittuivat 3 031 212 €. Eniten henkilöstökulut alittuivat anestesia- ja leikkausyksikössä (yli 1 miljoona €), Akuutti-tulosalueella (n. 550 000 €), kardiologiassa (n. 300 000 €), lastentaudeilla (n. 240 000 €) ja sairaalapsykiatriassa (n. 170 000 €). Syynä olivat erikoislääkäreiden, Armilan sairaalan osastonlääkäreiden ja sairaanhoitajien rekrytointivaikeudet. Imatran erikoissairaanhoidon käyttö väheni 1 400 000€:lla, joten tulobudjetti alittui.

9.2.2 Avoterveydenhuolto ja suun terveydenhuolto

	Avo- ja Suu yhteensä, € TP2010	Avo- ja Suu yhteensä, € TA2010	erotus € + = posit. tulosvaik.	erotus % + = posit. tulosvaik.
TOIMINTATUOTOT				
Myyntituotot jäsenkunnilta	27 434 316	27 434 281	35	0,0 %
Muut myyntituotot	781 179	607 928	173 251	28,5 %
Myyntituotot yhteensä	28 215 495	28 042 209	173 286	0,6 %
Maksutuotot	3 284 997	3 397 455	-112 458	-3,3 %
Tuet ja avustukset	6 340	100	6 240	6239,8 %
Muut toimintatuotot yhteensä	48 777	13 450	35 327	262,7 %
TOIMINTATUOTOT	31 555 608	31 453 214	102 395	0,3 %
TOIMINTAKULUT				
Henkilöstökulut	-16 655 878	-16 674 658	18 779	0,1 %
Palvelujen ostot	-7 809 767	-10 321 300	2 511 533	24,3 %
Aineet, tarvikkeet, tavarat	-2 885 821	-2 563 752	-322 069	-12,6 %
Avustukset	-11	-1 100	1 089	99,0 %
Muut toimintakulut	-2 191 442	-2 100 975	-90 467	-4,3 %
TOIMINTAKULUT	-29 542 919	-31 661 784	2 118 866	6,7 %
TOIMINTAKATE	2 012 690	-208 571	2 221 260	1065,0 %
Rahoitustuotot ja -kulut	-71	0	-71	0,0 %
VUOSIKATE	2 012 619	-208 571	2 221 190	1065,0 %
Poistot ja arvonalentumiset	-1 739	-116 521	114 782	98,5 %
TILIKAUDEN TULOS	2 010 880	-325 092	2 335 971	718,6 %
Varausten lisäys/vähennys	0	0	0	0,0 %
TILIKAUDEN YLIJÄÄMÄ/ALIJÄÄMÄ	2 010 880	-325 092	2 335 971	718,6 %

Avoterveydenhuollon toimintakulut alittuivat n. 500 000 €. Jos Länsi-Saimaalle olisi saatu 1 ostopalvelulääkäri lisää Lemille ja pohjoisiin kuntiin 0,5 ostopalvelulääkäriä ja 2 hoitajaa, säästöä ei olisi syntynyt.

Suun terveydenhuollossa ostopalvelubudjettiin oli varattu määrärahaa 2 503 492 €. Toteuma oli 1 238 300,60 € (49,5 %). Syyt alhaiseen toteumaan olivat:

- ostopalveluhammaslääkäreitä ei saatu ostettua riittävästi. Vaikka Lappeenrannassa päästiin hoitotakuulainsäädännön mukaiseen tilanteeseen, ei hoitojonoa saatu kokonaan purettua. Tarvetta ostaa enemmän palveluja kuin mitä saatiin ostettua, oli Lappeenrannan, Ruokolahden, Rautjärven ja Taipalsaaren hammashoitoloissa.
- erikoishammaslääkäriostopalveluista toteutuivat vain oikomishoidon palvelut. Muiden alojen erikoishammaslääkäripalvelujärjestelyjä ei ehditty toteuttamaan vuonna 2010. Näitä muita ostopalveluina toteutettavia erikoishammaslääkäripalveluja ovat: parodontologian, parentafysiologian ja protetiikan palvelut

- maksusitoumusjärjestelmää alueen yksityishammaslääkäreiden kanssa ei saatu käynnistettyä vuonna 2010

Vuodesta 2010 lähtien Etelä-Karjalan sosiaali- ja terveystieteiden keskus - Etelä-Karjalan terveyskeskus. Se muodostui piirin jäsenkuntien aiemmista terveyskeskuksista, joita 1.1.2010 alkaen kuvataan sanalla terveysasema. Jokaisella terveysasemalla on työvoiman saatavuus huomioiden lääkärin ja sairaanhoitajien vastaanotot. Lappeenrannan ja Taipalsaaren alueella luovuttiin väestövastuujärjestelmästä ja koko Etelä-Karjalan terveyskeskuksen alueella toiminta järjestettiin alueellisen tiimimallin mukaan. Lääkäri-hoitaja -työparityöskentelyä ja siihen liittyvää työnjakoa sekä tehtäväsiirtoja kehitettiin koulutuksella. Tästä esimerkkinä ovat asiantuntijafysioterapeuttien alaselkävastaanottojen alkaminen terveysasemilla, joka on monipuolistanut terveysasemien vastaanotto toimintaa.

Etelä-Karjalan terveyskeskuksen alueelta asiakas saa palvelua yli kuntarajojen. Jos lähimmän terveysaseman sijasta toinen terveysasema on joustavampi asiointipaikka, asiakas voi ilmoittautua sen terveysaseman asiakkaaksi.

Toimiva terveyskeskus -toimenpideohjelman mukaisesti erikoislääkäreiden vastaanotto toimintaa lisättiin terveysasemilla. Myös Armilan poliklinikalta saa ns. matalan kynnyksen erikoislääkäripalveluja: konsultaatioita ja erilaisia toimenpiteitä.

Etelä-Karjalan terveyskeskuksessa kehitettiin myös uusia toimintatapoja palvelujen tuottamiseen. Vuoden lopulla liikkuvien palvelujen yksikkö (Mallu-auto) aloitti toimintansa. Mallu-autossa järjestetään sairaanhoitajan ja palveluohjaajan vastaanotto toimintaa, jota viedään taajamien ulkopuolelle. Toiminta on yhteistä vanhustenpalvelujen kanssa.

Työttömien ja maahanmuuttajien terveystarkastukset aloitettiin vuoden loppupuolella. Aiemmin työttömille järjestettiin vastaanotto toimintaa Lappeenrannan alueella Kuntoutus- ja kylpyläsäätiöllä toimivan Etelä-Karjalan hyvinvointiklinikan toimesta. Toiminnan tultua nyt osaksi Etelä-Karjalan terveyskeskuksen toimintaa, voitiin järjestää toimivammat asiakasprosessit ja viranomaisten yhteistyö tehostui. Tavoitteena on toimia varhaisen puuttumisen periaatteella.

Avoterveydenhuollossa oli henkilöstöpulaa erityisesti terveyskeskuslääkäreistä. Sosiaali- ja terveystieteiden keskuksen alusta alkaen on kuitenkin lääkäreitä saatu rekrytoitua aiempaa enemmän vakinaisiin virkoihin etenkin kasvukeskuksissa. Hoitotakuulainsäädännön vaatimukset pystyttiin täyttämään.

Alkuvuodesta oli Eksoten puhelinnumeroiden muuttumisen ja laitteisto-ongelmien vuoksi yhteydensaantihankaluuksia terveysasemille. Armilan, Sammonlahden ja Lauritsalan alueella tapahtui puhelinuudistus, mikä paransi selkeästi asiakkaiden yhteydensaantia. Sitä oli tarkoitus laajentaa muille

terveysasemille, mutta järjestelmän kilpailutus hidasti uudistuksen laajentamista.

Suun terveydenhuollon suurimpana toiminnallisena haasteena useamman lähivuoden aikana on hoitotakuulainsäädännön mukaisten palveluiden tarjoaminen piirin asukkaille. Työikäisten hammaslääkäreiden määrä tulee vähenemään valtakunnallisesti vielä seuraavat viisi vuotta. Täyttämättömien hammaslääkärivirkojen täyttäminen nopealla aikavälillä ei ole mahdollista. Eksotessa hammaslääkäripulan vuoksi jouduttiin hankkimaan ostopalveluhammaslääkäreitä; heitäkin oli kuitenkin erittäin vaikea saada. Eksoten aloittaessa toimintansa 1.1.2010 hoitoa odotti Lappeenrannan keskustan (Armilan, Sammonlahden, Lauritsalan) hammashoitoloissa 2620 potilasta, joista 1317 oli odottanut hoitoa yli 6 kuukautta. Lappeenrannan Joutsenon hammashoitolassa odotti 1.1.2010 hoitoon pääsyä 232 potilasta; jono oli 3,5 kuukauden mittainen. Lisäksi muissa kunnissa hoitoon pääsyä odotti samaan aikaan 210 potilasta hoitotakuulainsäädännön mukaisissa jonoissa.

Vaikean jonotilanteen korjaamiseksi Lappeenrannan kaupunki antoi 1 milj. € lisämäärärahan Eksoten vuoden 2010 maksusuuteensa. Määräraha käytettiin hammaslääkäripalveluiden ostamiseksi hammaslääkäriyövoimaa välittäviltä yritysiltä.

Maaliskuun puoleen väliin palvelujen ostoja rajoitti myös hammashoitotilojen puute, mikä korjautui 15.3.2010 Pohjolankadun uusien tilojen ensimmäisen osan valmistuttua. Pohjolankadun hammashoitolan valmistuttua Armilan hammashoitola jäi pois suun terveydenhuollon käytöstä 1.6.2010 alkaen tilojen välttämättömän peruskorjauksen vuoksi.

Lappeenrannan jonossa yli 6 kuukautta odottaneet potilaat kutsuttiin hoitoon vuoden keskikolmanneksen aikana, samoin kuin muita jonopotilaita. 13.10.2010 mennessä alun perin jonottaneista 2620 potilaasta oli kutsuttu hoitoon 2559 asiakasta, ja loput yli 6 kuukautta odottaneet 61 asiakasta olivat hoidon piirissä 9.11.2010, jolloin myös Lappeenrannassa saavutettiin hoitotakuulainsäädännön mukainen tilanne.

Muualla kuin Lappeenrannan alueella koko vuoden ajan välitön yhteydensaanti, hoidon tarpeen arviointi sekä hoidon toteutus tapahtuivat suun terveydenhuollossa kansanterveyslain edellyttämällä tavalla.

Lappeen vastuuyksikön alueella suun terveydenhuollon ajanvaraus keskitettiin ja otettiin käyttöön sähköisiä ajanvarauspalveluja.

9.2.3 Mielen terveyspalvelut

	Mielen terveysp yhteensä, € TP2010	Mielen terveysp yhteensä, € TA2010	erotus € + = posit. tulosvaik.	erotus % + = posit. tulosvaik.
TOIMINTATUOTOT				
Myyntituotot jäsenkunnilta	28 819 102	29 005 488	-186 386	-0,6 %
Muut myyntituotot	391 689	517 295	-125 606	-24,3 %
Myyntituotot yhteensä	29 210 791	29 522 783	-311 992	-1,1 %
Maksutuotot	1 913 665	1 251 028	662 637	53,0 %
Tuet ja avustukset	41 706	40 800	906	2,2 %
Muut toimintatuotot yhteensä	399 720	321 486	78 234	24,3 %
TOIMINTATUOTOT	31 565 881	31 136 097	429 785	1,4 %
TOIMINTAKULUT				
Henkilöstökulut	-15 297 668	-16 026 561	728 893	4,5 %
Palvelujen ostot	-11 727 869	-11 889 214	161 345	1,4 %
Aineet, tarvikkeet, tavarat	-387 298	-462 708	75 410	16,3 %
Avustukset	-173 802	-193 726	19 924	10,3 %
Muut toimintakulut	-2 587 799	-2 706 296	118 497	4,4 %
TOIMINTAKULUT	-30 174 436	-31 278 504	1 104 068	3,5 %
TOIMINTAKATE	1 391 445	-142 408	1 533 853	1077,1 %
Rahoitustuotot ja -kulut	-91	0	-91	0,0 %
VIISIKATE	1 391 354	-142 408	1 533 762	1077,0 %
Poistot ja arvonalentumiset	-2 813	-13 932	11 120	79,8 %
TILIKAUDEN TULOS	1 388 542	-156 340	1 544 882	988,2 %
Varausten lisäys/vähennys	0	0	0	0,0 %
TILIKAUDEN YLIJÄÄMÄ/ALIJÄÄMÄ	1 388 542	-156 340	1 544 882	988,2 %

Mielen terveyspalveluissa syntyi merkittäviä säästöjä keskitetyn organisaation luomisesta. Mielen terveyskuntoutuksen budjetti perustui kuntien toimittamiin historiatietoihin ja palvelukotien asukasluetteloihin. Tiedot osoittautuivat virheellisiksi ja arvioidut kustannukset siten epätarkoiksi.

Mielen terveyskuntoutuksen tuotot olivat ennakoitua suuremmat (350 000 €). Palvelukotisijoitusten nettomäärän kasvu saatiin pysäytettyä asiakasprosessien kriittisen tarkastelun, osastojen jalkautuvan työn, liikkuvan työn lisäämisen, palvelukotien konsultoinnin ja uusien toimintamallien avulla. Viimeksi mainittujen myötä mahdollistui hakeutuminen hoitoon varhaisemmassa vaiheessa ja näin tilanteissa riitti usein kevyemmät hoidolliset ratkaisut. Päihdepalveluissa asiakaspalvelujen ostoissa saatiin lähes 300 000 €n säästö kun päihdepalveluja integroitiin enemmän psykiatrian sisään. Henkilöstöbudjetin alittuminen johtui lääkärifulasta, ostopalvelulääkäreiden käytön vähenemisestä ja aiemmat asiakaspalvelujen ostot toteutettiin omana toimintana.

Tulosalueen vastuuyksiköiden määrä vähentyi, kun yleissairaalapsykiatrian ja avohoidon vastuuyksiköt yhdistyivät. Aiempia erikoissairaanhoidon, perusterveydenhuollon ja päihdepalveluiden välisiä rajoja poistettiin yhteisten toimintatapojen ja poikkiorganisatorisen toiminnan myötä. Merkittävin uudistus

oli yhden vuodeosaston muuttaminen 24/7-periaatteella toimivaksi matalan kynnyksen päivystyksiköksi: mielenterveyspäivystys- ja arviointipoliklinikaksi.

Maakunnallisten lähipalvelujen psykiatripalvelut tuotettiin samalla laajuudella kuin ennen Eksoten muodostamista. Myös nuorisopsykiatrin, psykologin, kuntoutuspsykologin ja päihdetyöntekijän konsultaatioita toteutettiin lähipalveluissa.

Parikkalan liittyminen Eksoteen lisäsi sairaalaan hakeutuneiden potilaiden määrää, mutta hoitopäivien kokonaislukumäärä on entisellään, koska imatralaisten hoitopäivät vähentyivät. Yhden osaston toiminnan muuttaminen päiväyksiköksi lyhensi hoitoaikoja jäljelle jääneillä kolmella osastolla. Syynä on ainakin osittain toiminnan muuttuminen avohoitopainotteiseksi lisääntyvien kotikäyntien ja palvelukotien kanssa toteutuneiden uusien yhteistyömuotojen myötä. Mielenterveyspalveluiden uuden strategian mukaisesti yksikössä lisättiin päiväpaikka- ja muuta avohoito-toimintaa sekä kotiin päin tehtävää työtä.

Aikuispsykiatrian sairaalahoidon osalta hoitoon pääsy tapahtui hoitotakuun asettamien velvoitteiden mukaisesti, mutta lasten- ja nuorisopsykiatriassa oli viiveitä. Lasten ja nuorten mielenterveyspalveluissa tarpeelliseksi todettu hoito on lain mukaan järjestettävä viimeistään kolmen kuukauden kuluessa. Kiireellisessä tapauksessa hoitoon on kuitenkin päästävä välittömästi. Joulukuun lopussa THL:n keräämän tilaston mukaan 9 lasta odotti Eksoten alueella yli kolme kuukautta pääsyä lastenpsykiatriseen hoitoon. Näistä seitsemässä kyse oli kirjaamisvirheestä. Erikoislääkärripula haittasi toimintaa koko vuoden ajan.

9.2.4 Sairaalapalvelut

	Sairaalapalvelut yhteensä, € TP2010	Sairaalapalvelut yhteensä, € TA2010	erotus € + = posit. tulosvaik.	erotus % + = posit. tulosvaik.
TOIMINTATUOTOT				
Myyntituotot jäsenkunnilta	103 495 759	103 193 503	302 256	0,3 %
Muut myyntituotot	3 001 616	2 934 400	67 216	2,3 %
Myyntituotot yhteensä	106 497 375	106 127 903	369 472	0,3 %
Maksutuotot	4 720 937	4 532 300	188 637	4,2 %
Tuet ja avustukset	9 554	1 400	8 154	582,4 %
Muut toimintatuotot yhteensä	168 092	0	168 092	0,0 %
TOIMINTATUOTOT	111 395 958	110 661 603	734 355	0,7 %
TOIMINTAKULUT				
Henkilöstökulut	-43 007 844	-44 413 768	1 405 924	3,2 %
Palvelujen ostot	-45 883 847	-44 298 233	-1 585 614	-3,6 %
Aineet, tarvikkeet, tavarat	-17 982 844	-17 297 735	-685 109	-4,0 %
Avustukset	0	0	0	0,0 %
Muut toimintakulut	-3 839 392	-3 613 198	-226 194	-6,3 %
TOIMINTAKULUT	-110 713 926	-109 622 933	-1 090 993	-1,0 %
TOIMINTAKATE	682 032	1 038 670	-356 638	-34,3 %
Rahoitustuotot ja -kulut	-427 882	-521 992	94 110	18,0 %
VUOSIKATE	254 150	516 678	-262 528	-50,8 %
Poistot ja arvonalentumiset	-1 220 120	-1 183 556	-36 564	-3,1 %
TILIKAUDEN TULOS	-965 970	-666 878	-299 092	-44,8 %
Varausten lisäys/vähennys	661 843	0	661 843	0,0 %
TILIKAUDEN YLIJÄÄMÄ/ALIJÄÄMÄ	-304 126	-666 878	362 752	54,4 %

Hoitotakuun vaatimukset toteutettiin ensisijaisesti omana työnä omaa henkilökuntaa ja myös ostopalvelulääkäreitä omassa sairaalassa apuna käyttäen. Ostopalveluhoitoja hankittiin sekä hoitotakuun että HUS-ERVA -piirin erityishoitojen takia 19 509 600 milj. € (2009 =16,7 milj). Hoitotakuussa pysyttiin erikoissairaanhoidossa vuoden 2010 aikana ja potilaat hoidettiin lähes poikkeuksetta 6 kuukauden kuluessa hoitopäätöksestä ja vain 15 tekonivelleikkausta ostettiin sairaalan ulkopuolelta.

Operatiivisen yhteisosasto A8:n remontti ja siihen liittyvät sulku- ja väistöjärjestelyt näkyivät ylipaikkatilanteen selvänä hankaloitumisena erityisesti kesäaikana. Potilaita jouduttiin hoitamaan ajoittain ylipaikoilla ja osastojen kuormitus oli merkittävä.

Imatra on sekä lähettänyt potilaita että käyttänyt poliklinikkapalveluja jonkin verran vähemmän kuin edellisenä vuonna.

Vuodeosastohoito lisääntyi hoitajaksojen määrällä mitattuna ja keskimääräiset hoitoajat pitenevät erityisesti Lemin, Luumäen, Parikkalan ja Rautjärven potilailla. Tämä on näkynyt mm. siten, että potilaita on jouduttu sijoittamaan aikaisempaa enemmän käytäväpaikoille. Toisaalta näyttää myös siltä, että potilaita on voitu suoraan kotiuttaa sen sijaan, että hoito jatkuisi erikoissairaanhoidovaiheen jälkeen terveysasemien vuodeosastolla.

Loppuvuodesta käyttöön otetulla uudella SAS-ohjelmistolla ja paikkatilanteen aktiivisella seurannalla pyrittiin vähentämään ylipaikkojen käyttöä.

Kirurgiassa leikkaustoimenpiteiden määrä lisääntyi erityisesti päivystysleikkausten osalta. Suunniteltujen leikkaustoimenpiteiden määrä kasvoi myös edelliseen vuoteen verrattuna. Kirurgian alaan kuuluvia leikkauksia tehtiin vuonna 2010 yhteensä 3542 kappaletta. Ortopediassa lonkan ja polven tekonivelleikkauksia tehtiin 569 kpl, jossa on lisäystä edelliseen vuoteen 86 leikkausta. Yhteensä muita ortopedisiä leikkauksia tehtiin 2860, jossa lisäystä 742. Päiväkirurgiset toimenpiteet lisääntyivät 169 kpl.

Synnytykset lisääntyivät merkittävästi Etelä-Karjalassa. V. 2009 niitä oli 1076 ja v. 2010 1224 (kasvu 13,8 %). Syntyneitä lapsia oli v. 2009 1085 ja v. 2010 1244 (kasvu 14,7 %). Toimintaluvut olivat aiempaa suurempia tästäkin syystä naistentautien ja synnytysten vastuuyksiköissä. Toimintaa oli enenevästi myös lastentautien ja lastenneurologian vastuuyksiköissä. Toimintaluvut kasvoivat myös silmätautien ja neurologian erikoisaloilla. Uutena toimintana lastentaudeilla aloitettiin mm. tähystystoiminta (gastro- ja kolonoskopioita) päiväkirurgian yksikössä. Lisäksi tehtiin kapseliendoskopioita. Reumalasten määrä lisääntyi huomattavasti poliklinikalla Reumasäätiön sairaalan loppumisen myötä ja anestesia-aikoja käytettiin aiempaa enemmän nivelinjektoiden antamiseksi lapsipotilaille. Lisäksi tehostettiin päiväsairaalatoimintaa: mm. verituoteinfuusiot syöpäpotilaille ja biologiset lääkeinfuusiot reuma- ja IBD (inflammatory bowel disease) potilaille annettiin päiväsairaalassa.

Sädehoitopotilaiden käynnit vähentyivät jonkin verran, vaikka myös Mikkelin, Savonlinnan ja Kotkan seudun potilaille annettiin näitä hoitoja. Sytostaattihoitojen määrä lisääntyi edelliseen vuoteen verrattuna. Uutena toimintana aloitettiin PET-CT -palvelut, joita ostettiin palveluihin erikoistuneelta yhtiöltä. Myös HUS-ERVA yhteistyötä lisättiin.

Dialyysiyksikössä tehtiin 7024 hemodialyysiä, kotihemodialyysihoidoja oli 218. Vuoteen 2009 verrattuna dialyysit lisääntyivät 1059 hoidolla ja kotidialyysit 38 hoidolla. Kotihemodialyysissä oli vuonna 2009 1 potilas, vuonna 2010 tammi-lokakuussa 1 potilas ja marras-joulukuussa 2 potilasta. Uusia potilaita hemodialyysiin tuli 18, edellisenä vuonna 13. Honkaharjun sairaalasta ostettiin 957 hemodialyysihoidoa. Savonlinnan keskussairaalassa hoidettiin Parikkalasta 3-4 hemodialyysipotilasta, hoitokertoja oli 517.

Uutena toimintana aloitettiin lokakuussa Parikkalan reumavastaanotto (erikoislääkärien jalkautuminen terveysasemille). Reumatautien erikoislääkäri pitää Parikkalan terveyskeskuksessa vastaanottoa kaksi kertaa kuukaudessa.

Tammikuussa avattiin koronaariangiologilaboratorio. Toimenpiteitä siellä tehtiin yhteensä 606 sepelvaltimokuvausta ja 230 pallonlaajennusta. Edelliseen vuoteen nähden angiografiat lisääntyivät 114 kpl ja pallonlaajennukset 105 kpl. Oma angiologilaboratorio paransi Etelä-Karjalan sydänpotilaiden hoitoa ja vähensi heidän kuljettamistaan eri paikkakunnalle hoitoon. Ostopalveluita

jouduttiin siitä huolimatta hankkimaan hoidonporrastuksen mukaisesti leikkaustoimenpiteiden ja vaativan sydäntautien hoidon takia.

Armilan sairaalan osasto 3 aloitti vuoden alusta toimintansa 19-paikkaisena vaativan kuntoutuksen osastona neurologian erikoisalaneläisyydessä. Potilaspaikkaluku pienennettiin 1.3.2010 alkaen 15-paikkaiseksi, jotta henkilöstömitoitusta saatiin edes hieman lähemmäksi sitä, mitä kuntoutusosastolla pitäisi olla. Potilaspaikat jakautuvat 6-9 neurologista ja 9-6 fysiatri-ortopedista potilasta. Osastolla hoidettiin 144 potilasta, joista neurologisia oli 64 ja fysiatrian 74 sekä alkuvuodesta 6 yleislääketieteen potilasta. Näistä potilaita 13 jatkoi muualle kuin kotiin. Hoitopäivien lukumäärä oli 5 522. Keskimääräinen hoitoaika oli 33 vrk. Potilaiden pääsy jatkohoitoon kuntoutusjakson jälkeen oli ongelmasta (13 jonottajaa). Suurin osa jatkohoitopaikkaa jonottavista odotti pääsyä tehostettuun palveluasumiseen.

Infektioyksikkö toimi tartuntatautilainsäädännön mukaisesti Eksoten alueellisena tartuntatautien ja sairaalahygienian asiantuntijayksikkönä. Uusia HIV-infektioita oli 9. Vuoden 2010 alussa sikainfluenssapandemia vielä sairastutti ihmisiä, mutta terveydenhuoltojärjestelmä selvisi sikainfluenssasta hyvin muun toiminnan kärsimättä.

Erikoissairaanhoidossa lääkäripula ja hoitajien pätevien sijaisten saanti vaikeutti merkittävästi toimintaa.

9.2.5 Sairaanhoidolliset tukipalvelut

	Sairh Tukip yhteensä, € TP2010	Sairh Tukip yhteensä, € TA2010	erotus € + = posit. tulosvaik.	erotus % + = posit. tulosvaik.
TOIMINTATUOTOT				
Myyntituotot jäsenkunnilta	5 228 376	5 908 757	-680 381	-11,5 %
Muut myyntituotot	2 654 510	2 666 515	-12 005	-0,5 %
Myyntituotot yhteensä	7 882 886	8 575 272	-692 386	-8,1 %
Maksutuotot	173 205	157 100	16 105	10,3 %
Tuet ja avustukset	4 711	12 688	-7 977	-62,9 %
Muut toimintatuotot yhteensä	19 824	0	19 824	0,0 %
TOIMINTATUOTOT	8 080 626	8 745 060	-664 434	-7,6 %
TOIMINTAKULUT				
Henkilöstökulut	-15 176 144	-16 127 351	951 208	5,9 %
Palvelujen ostot	14 418 623	15 665 525	-1 246 903	8,0 %
* josta sisäisiä myyntituloja	19 874 896	21 045 196	-1 170 300	5,6 %
* josta palvelujen ostoja	-5 456 274	-5 379 671	-76 603	-1,4 %
Aineet, tarvikkeet, tavarat	-3 932 307	-3 980 536	48 229	1,2 %
Avustukset	0	0	0	0,0 %
Muut toimintakulut	-2 705 715	-2 840 982	135 267	4,8 %
TOIMINTAKULUT	-7 395 543	-7 283 344	-112 199	-1,5 %
TOIMINTAKATE	685 083	1 461 716	-776 633	-53,1 %
Rahoitustuotot ja -kulut	-1 701	0	-1 701	0,0 %
VUOSIKATE	683 382	1 461 716	-778 334	-53,2 %
Poistot ja arvonalentumiset	-1 365 963	-1 496 946	130 983	8,7 %
TILIKAUDEN TULOS	-682 581	-35 230	-647 351	-1837,5 %
Varausten lisäys/vähennys	0	0	0	0,0 %
TILIKAUDEN YLIJÄÄMÄ/ALIJÄÄMÄ	-682 581	-35 230	-647 351	-1837,5 %

Sairaanhoidollisissa tukipalveluissa henkilöstökulut alittuivat (n. 950 000 €).
Syynä oli lääkäri- ja laboratoriohoitajapula.

Vuoden 2010 alusta Diagnostiikkakeskuksen röntgenit yhdistyivät Kuvantamiskeskukseksi ja toimintaan liittyivät mukaan Savitaipaleen, Luumäen, Rautjärven ja Parikkalan röntgenyksiköt röntgenhoitajineen. Samoin yhdistyivät terveysasemien laboratoriot Laboratoriokeskukseksi. Toimintakauden aikana otettiin käyttöön vaiheittain ammattilaisten ja asiakkaiden oma ajanvaraus haluamaansa näytteenotto- ja tutkimuspaikkaan Eksoten alueella. Kuntoutuskeskuksessa fysiatrian erikoislääkäripalvelut toteutettiin osittain terveysasemilla. Kuntoutuspoliklinikalla kehitettiin yhteistyötä TE-toimiston ja TYP:n (työvoiman palvelukeskus) kanssa kuntoutusylilääkärin onnistuneen rekrytoinnin myötä.

Kehitysvammapoliklinikka aloitti toimintansa koko maakuntaa palvelevana yksikkönä (myös Imatra). Maakunnallinen apuvälinekeskus aloitti toimintansa 1.1.2010. Ohjeet lääkinnällisen kuntoutuksen apuvälinepalvelujen myöntämisperusteista ja lääkinnällisen kuntoutuksen apuvälinepalveluopas ja KuntoApu-apuvälineohjelma otettiin käyttöön. Maksusitoumuskäytäntö

uudistettiin. Tuloja jäi saamatta sekä Imatran vähentyneestä käytöstä, mutta myös siksi, että Etelä-Karjalan Työkunto Oy osti tutkimuksia ulkopuolelta. Toimintaa haittasi henkilöstöpula eikä ostopalveluja saatu muun muassa radiologiassa riittävästi.

9.2.6 Akuutti tulosalue

	Akuutti yhteensä, € TP2010	Akuutti yhteensä, € TA2010	erotus € + = posit. tulosvaik.	erotus % + = posit. tulosvaik.
TOIMINTATUOTOT				
Myyntituotot jäsenkunnilta	20 218 442	21 113 323	-894 881	-4,2 %
Muut myyntituotot	972 852	810 000	162 852	20,1 %
Myyntituotot yhteensä	21 191 293	21 923 323	-732 030	-3,3 %
Maksutuotot	1 572 953	1 619 700	-46 747	-2,9 %
Tuet ja avustukset	208 321	160 000	48 321	30,2 %
Muut toimintatuotot yhteensä	892	0	892	0,0 %
TOIMINTATUOTOT	22 973 459	23 703 023	-729 564	-3,1 %
TOIMINTAKULUT				
Henkilöstökulut	-10 191 314	-10 750 372	559 058	5,2 %
Palvelujen ostot	-10 445 854	-9 852 868	-592 986	-6,0 %
Aineet, tarvikkeet, tavarat	-1 442 580	-1 529 844	87 264	5,7 %
Avustukset	0	0	0	0,0 %
Muut toimintakulut	-1 003 273	-955 056	-48 217	-5,0 %
TOIMINTAKULUT	-23 083 020	-23 088 140	5 120	0,0 %
TOIMINTAKATE	-109 561	614 883	-724 444	-117,8 %
Rahoitustuotot ja -kulut	0	0	0	0,0 %
VUOSIKATE	-109 561	614 883	-724 444	-117,8 %
Poistot ja arvonalentumiset	-145 312	-64 073	-81 239	-126,8 %
TILIKAUDEN TULOS	-254 873	550 810	-805 683	-146,3 %
Varausten lisäys/vähennys	0	0	0	0,0 %
TILIKAUDEN YLIJÄÄMÄ/ALIJÄÄMÄ	-254 873	550 810	-805 683	-146,3 %

Ilta-, yö- ja viikonloppupäivystys järjestettiin keskussairaalan tiloissa ja maakunnan pohjoispäässä Parikkalan terveysasemalla. Päivystyksen läpimenoajat erikoissairaanhoidon päivystyksessä lyhentyivät vuodesta 2009. Konservatiivisten alojen keskimääräinen läpimenoaika lyhentyi 4,75 tunnista 4,25 tuntiin ja operatiivisilla aloilla 3,8 tunnista 3,2 tuntiin. Yleislääkäripäivystyksessä keskimääräinen läpimenoaika on 2 tuntia eikä se ole lyhentynyt vuodesta 2009. Armilan sairaalan akuutit vuodeosastot toimivat ylikuormituksella (102 - 112 %). Parikkalan sairaalan kuormitus oli 97 %. Armilan sairaalan akuuttien osastojen 1,4 ja 5 toimintaa vaikeutti osastojen pitkäaikaishoidossa olevien potilaiden suuri määrä. Ensihoidon kehittämisenä oli Etelä-Karjalan Pelastuslaitoksen ja Falck Finland Oy:n tuottamien palveluiden siirtäminen Eksoten omaksi toiminnaksi vuoden 2011 alusta.

9.3 Vanhustenpalvelut

	Vanhusten palvelut yhteensä, € TP2010	Vanhusten palvelut yhteensä, € TA2010	erotus € + = posit. tulosvaik.	erotus % + = posit. tulosvaik.
TOIMINTATUOTOT				
Myyntituotot jäsenkunnilta	70 779 648	70 779 856	-208	0,0 %
Muut myyntituotot	3 594 725	3 336 872	257 853	7,7 %
Myyntituotot yhteensä	74 374 373	74 116 728	257 645	0,3 %
Maksutuotot	16 634 633	16 084 707	549 926	3,4 %
Tuet ja avustukset	208 210	347 451	-139 241	-40,1 %
Muut toimintatuotot yhteensä	1 088 772	1 196 415	-107 643	-9,0 %
TOIMINTATUOTOT	92 305 988	91 745 301	560 687	0,6 %
TOIMINTAKULUT				
Henkilöstökulut	-52 096 841	-52 189 223	92 382	0,2 %
Palvelujen ostot	-27 589 101	-24 811 320	-2 777 781	-11,2 %
Aineet, tarvikkeet, tavarat	-2 846 733	-3 227 546	380 813	11,8 %
Avustukset	-4 086 248	-4 122 581	36 333	0,9 %
Muut toimintakulut	-6 676 827	-7 209 842	533 015	7,4 %
TOIMINTAKULUT	-93 295 749	-91 560 512	-1 735 238	-1,9 %
TOIMINTAKATE	-989 761	184 789	-1 174 550	-635,6 %
Rahoitustuotot ja -kulut	-84	0	-84	0,0 %
VUOSIKATE	-989 846	184 789	-1 174 635	-635,7 %
Poistot ja arvonalentumiset	0	-184 789	184 789	100,0 %
TILIKAUDEN TULOS	-989 846	0	-989 846	
Varausten lisäys/vähennys	0	0	0	0,0 %
TILIKAUDEN YLIJÄÄMÄ/ALIJÄÄMÄ	-989 846	0	-989 846	

Vanhustenpalveluissa kotihoito kuormittui, kun kotihoitoa tarjottiin aiempaa huonompikuntoisille ja laitoshoidon tarvetta yritetty näin minimoida valtakunnallisten suositusten mukaisesti. Keskussairaalassa ja akuuteilla vuodeosastoilla on ollut aiempien vuosien tapaan kymmeniä pitkäaikaishoitopaikkaa odottavia. Laitoshoidon käyttö yli kuntarajojen on toisaalta tehnyt lyhytaikaispaikkojen löytymisen joustavammaksi. Kotihoitoa ja asumispalveluita korostava palvelurakennemuutostyö on aloitettu, mutta sen toteuttamisen tulokset eivät ole odotetustikaan olleet laajemmin näkyvissä vielä Eksoten ensimmäisenä toimintavuotena. Omaishoito on laajentunut koko Eksoten alueella kaikkien kriteerit täyttävien oikeudeksi.

Tilinpäätöksen osalta huomattavimmat erot budjettiin nähden selittyvät sillä, että sotainvalidien hoidosta saatavat tulot ovat jääneet alle arvion ja siivouspalvelujen sekä ruokapalvelujen kustannukset ovat ylittyneet. Toisaalta sekä kotihoidon että asumispalvelujen maksut toteutuivat hieman budjetoitua suurempina.

9.3.1. Kotiin annettavat palvelut

	Kotiin annettavat palvelut yhteensä, € TP2010	Kotiin annettavat palvelut yhteensä, € TA2010	erotus € + = posit. tulosvaik.	erotus % + = posit. tulosvaik.
TOIMINTATUOTOT				
Myyntituotot jäsenkunnilta	24 462 324	24 462 579	-255	0,0 %
Muut myyntituotot	2 715 558	2 155 160	560 398	26,0 %
Myyntituotot yhteensä	27 177 882	26 617 739	560 143	2,1 %
Maksutuotot	2 964 254	2 340 686	623 568	26,6 %
Tuet ja avustukset	39 358	191 500	-152 142	-79,4 %
Muut toimintatuotot yhteensä	335 115	344 762	-9 647	-2,8 %
TOIMINTATUOTOT	30 516 608	29 494 687	1 021 921	3,5 %
TOIMINTAKULUT				
Henkilöstökulut	-19 516 457	-19 421 132	-95 325	-0,5 %
Palvelujen ostot	-5 029 767	-3 867 859	-1 161 908	-30,0 %
Aineet, tarvikkeet, tavarat	-873 206	-986 370	113 164	11,5 %
Avustukset	-3 904 023	-4 029 081	125 059	3,1 %
Muut toimintakulut	-1 167 126	-1 159 801	-7 325	-0,6 %
TOIMINTAKULUT	-30 490 578	-29 464 243	-1 026 335	-3,5 %
TOIMINTAKATE	26 030	30 444	-4 414	-14,5 %
Rahoitustuotot ja -kulut	-61	0	-61	0,0 %
VUOSIKATE	25 969	30 444	-4 475	-14,7 %
Poistot ja arvonalentumiset	0	-30 444	30 444	100,0 %
TILIKAUDEN TULOS	25 969	0	25 969	
Varausten lisäys/vähennys	0	0	0	0,0 %
TILIKAUDEN YLIJÄÄMÄ/ALIJÄÄMÄ	25 969	0	25 969	

Kotihoitoon pääsyn kriteerit ja kotihoidon maksutaulukko yhtenäistettiin Eksoten alueella.

Palvelujen määrää ei pystytty lisäämään tiukasta henkilöstötilanteesta johtuen.

Tehostetun kotisairaanhoidajaryhmän palveluita (saattohoito) pystyttiin antamaan jonkin verran Lappeenrantaan ja Lappeenrannan lähialueille. Suunnitelmat toiminnan laajentamiseksi koko piirin alueelle aloitettiin. Lyhytaikaista kotihoitoa ostettiin palveluseteleillä sairaalasta kotiutuville asiakkaille.

Koko Eksoten alueella aloitettiin tai jatkettiin 75-vuotiaiden hyvinvointia edistävien kotikäyntien tekoa.

RAVA-mittari otettiin käyttöön koko Eksoten alueella. RAVAn poikkileikkaustutkimus tehtiin syksyllä 2010 ja siitä saatuja tuloksia arvioidaan yhdessä RAI-mittarin kanssa. Suurimmassa osassa Lappeenrannan kotihoitoalueista käytettiin myös laajempaa RAI-mittaria, jonka levittämisestä koko Eksoten alueelle on tehty suunnitelmat.

Palveluohjausta tehostettiin jakamalla painettuja palveluoppaita asiakkaille palveluohjauksen yhteydessä sekä hyvinvointia edistävillä kotikäynneillä. Lisäksi seniorisivuja päivitettiin jatkuvasti.

Palvelusetelituottajille on pidetty palaverit kahdesti vuodessa. Yrittäjien valvontaa suunniteltiin yhteistyössä Socomin ja Aluehallintoviraston kanssa.

Omaishoidon kriteerit yhtenäistettiin koko Eksoten alueella. Omaishoidon palveluseteleillä hankittiin hyväksytyiltä palveluseteliyrittäjiltä omaishoitajille vapaapäiviä. Omaishoidon palveluseteleiden käyttö laajentui koko Eksoten alueelle. Omaishoidossa oli n. 600 aikuisomaishoidettavaa ja n. 100 alle 18-vuotiasta.

Päivätoiminnan kriteerit yhtenäistettiin koko Eksoten alueella. Päivätoimintaa laajennettiin Eksoten eri alueille ja Lappeenrannan alueella tehtiin ammattiopisto-opiskelijoiden kanssa yhteistyötä päivätoiminnan järjestelyissä. Erityisesti opiskelijoiden muistisairaiden ryhmän pitäminen on ollut hyvänä apuna.

Veteraanikuntoutus ja sotainvalidien hoito jatkuvat entiseen tapaan avokuntoutusta painottaen.

9.3.2. Asumispalvelut

	VAN Palvelu- asuminen yhteensä, € TP2010	VAN Palvelu- asuminen yhteensä, € TA2010	erotus € + = posit. tulosvaik.	erotus % + = posit. tulosvaik.
TOIMINTATUOTOT				
Myyntituotot jäsenkunnilta	14 207 664	14 207 658	6	0,0 %
Muut myyntituotot	169 564	377 350	-207 786	-55,1 %
Myyntituotot yhteensä	14 377 228	14 585 008	-207 780	-1,4 %
Maksutuotot	4 660 388	4 417 900	242 488	5,5 %
Tuet ja avustukset	24 756	39 785	-15 029	-37,8 %
Muut toimintatuotot yhteensä	752 984	801 266	-48 282	-6,0 %
TOIMINTATUOTOT	19 815 357	19 843 959	-28 602	-0,1 %
TOIMINTAKULUT				
Henkilöstökulut	-5 413 897	-5 088 191	-325 706	-6,4 %
Palvelujen ostot	-13 516 848	-13 053 951	-462 897	-3,5 %
Aineet, tarvikkeet, tavarat	-269 428	-256 160	-13 268	-5,2 %
Avustukset	-64 880	0	-64 880	0,0 %
Muut toimintakulut	-1 178 886	-1 414 255	235 369	16,6 %
TOIMINTAKULUT	-20 443 939	-19 812 556	-631 382	-3,2 %
TOIMINTAKATE	-628 582	31 403	-659 985	-2101,7 %
Rahoitustuotot ja -kulut	-5	0	-5	0,0 %
VUOSIKATE	-628 587	31 403	-659 990	-2101,7 %
Poistot ja arvonalentumiset	0	-31 403	31 403	100,0 %
TILIKAUDEN TULOS	-628 587	0	-628 587	
Varausten lisäys/vähennys	0	0	0	0,0 %
TILIKAUDEN YLIJÄÄMÄ/ALIJÄÄMÄ	-628 587	0	-628 587	

Vuoden 2010 aikana laadittiin yhtenäiset kriteerit palveluasumisen ja tehostetun palveluasumisen asukkaiden valitsemiseksi.

Ohjattua senioriasumista tarjoava Tuomikoti (Armilankatu 33 b, 53100 Lappeenranta) vakiinnutti kuluneen vuoden aikana toimintamuotonsa ja koko Eksoten alueella suunniteltiin otettavan tämän asumismuodon parhaat käytännöt vähitellen käyttöön myös muissa toimintaan soveltuvissa yksiköissä.

Mäntylän sairaalan toimintaa korvaava tehostetun palveluasumisen yksikkö Ortamonpuiston palvelukoti (Läntinen kanavatie 53, 53300 Lappeenranta) otettiin käyttöön kesän 2010 aikana. Talossa on 83 asukasta.

Luumäellä Patteritie 10, kotihoidon tukipalveluilla tuettu yksikkö, valmistui loppuvuodesta ja osoittautui hyväksi asumis- ja toimintamuodoksi.

Puitekilpailutus palveluasumisesta, tehostetusta palveluasumisesta ja muistisairauksiin erikoistuneesta tehostetusta palveluasumisesta käynnistyi marraskuussa.

9.3.3. Laitoshoito

	VAN Laitoshoito yhteensä, € TP2010	VAN Laitoshoito yhteensä, € TA2010	erotus € + = posit. tulosvaik.	erotus % + = posit. tulosvaik.
TOIMINTATUOTOT				
Myyntituotot jäsenkunnilta	31 573 212	31 573 130	82	0,0 %
Muut myyntituotot	709 603	804 362	-94 759	-11,8 %
Myyntituotot yhteensä	32 282 815	32 377 492	-94 678	-0,3 %
Maksutuotot	9 009 716	9 326 121	-316 405	-3,4 %
Tuet ja avustukset	144 096	116 166	27 930	24,0 %
Muut toimintatuotot yhteensä	641	11 887	-11 246	-94,6 %
TOIMINTATUOTOT	41 437 267	41 831 666	-394 399	-0,9 %
TOIMINTAKULUT				
Henkilöstökulut	-26 826 222	-27 297 898	471 676	1,7 %
Palvelujen ostot	-9 039 121	-7 841 727	-1 197 394	-15,3 %
Aineet, tarvikkeet, tavarat	-1 695 992	-1 980 711	284 719	14,4 %
Avustukset	-20	0	-20	0,0 %
Muut toimintakulut	-4 301 956	-4 603 943	301 987	6,6 %
TOIMINTAKULUT	-41 863 311	-41 724 279	-139 032	-0,3 %
TOIMINTAKATE	-426 044	107 387	-533 431	-496,7 %
Rahoitustuotot ja -kulut	-18	0	-18	0,0 %
VUOSIKATE	-426 062	107 387	-533 449	-496,8 %
Poistot ja arvonalentumiset	0	-107 387	107 387	100,0 %
TILIKAUDEN TULOS	-426 062	0	-426 062	0,0 %
Varausten lisäys/vähennys	0	0	0	0,0 %
TILIKAUDEN YLIJÄÄMÄ/ALIJÄÄMÄ	-426 062	0	-426 062	0,0 %

Pitkän aikavälin suunnitelma laitoshoidon toteuttamisesta aloitettiin valtakunnallisten suositusten mukaisesti.

Ylipaikat vähentyivät 7 paikalla (Joutsenon terveysaseman vuodeosasto ja Armilan sairaalan osasto 6).

Yhteiset kriteerit ympärivuorokautiseen pitkäaikaiseen hoitoon ottamisesta on laadittu.

Pitkäaikais-SAS -ohjelman kehittäminen aloitettiin marraskuussa.

MRSA-potilaiden määrä vähentyi ja MRSA-hoidettavien keskittäminen aloitettiin. Savitaipaleen terveysaseman vuodeosaston kohorttiyksikön potilaat siirtyivät Luumäen terveysaseman vuodeosastolle ja Joutsenon palvelukeskukseen.

Laitoshoidon yksiköissä otettiin käyttöön 1.7.2010 alkaen mittari, joka kuvaa todellista henkilökuntamäärää eri työvuoroissa suhteessa käytössä oleviin laitospaikkoihin. Henkilökuntamäärän tasaaminen eri yksiköissä aloitettiin henkilökuntamitoituksen korjaamiseksi.

Mäntylän sairaalan toiminnot siirtyivät kesällä 2010 Ortamonpuistoon (74 asukasta).

Joutsenon terveysaseman vuodeosaston remontti valmistui kesällä ja osasto muutti uudistettuihin tiloihin Rauhan Setälän väliaikaistiloista. Joutsenon palvelukeskuksen remontti aloitettiin ja osastot 2 ja 3 siirtyivät remontin ajaksi korvaaviin tiloihin Rauhan Setälään. Rautjärven terveysaseman vuodeosaston remontti valmistui lokakuussa. Lemminkäisen Palolakodin remontin suunnittelu aloitettiin syksyllä.

Muistipoliklinikan toiminta-alue laajentui käsittämään koko Eksoten alueen ja yhtenäiset toimintaohjeet muistisairautta epäiltäessä laadittiin.

Kuntoutumista ja toimintakykyä edistävää hoitoa kehitettiin menestyksellisesti vertaispäivien avulla (16.4. terveysasemien vuodeosastojen, 13.10. dementiayksiköiden, 2.11. kotihoidon, 2.12. pitkäaikaishoidon ja -hoivan).

Armilan osasto 6:lle rakennettiin aktiivista kuntoutusotetta ja geriatriasta arviointia tukemaan kuntohuone, jolloin 2 potilaspaikkaa väheni.

9.4. Yhteiset palvelut

	Yht palvelut yhteensä, € TP2010	Yht palvelut yhteensä, € TA2010	erotus € + = posit. tulosvaik.	erotus % + = posit. tulosvaik.
TOIMINTATUOTOT				
Myyntituotot jäsenkunnilta	4 758 865	5 039 215	-280 350	-5,6 %
Muut myyntituotot	235 303	537 200	-301 897	-56,2 %
Myyntituotot yhteensä	4 994 168	5 576 415	-582 247	-10,4 %
Maksutuotot	593	0	593	0,0 %
Tuet ja avustukset	4 172 543	4 420 945	-248 403	-5,6 %
Muut toimintatuotot yhteensä	470 692	103 000	367 692	357,0 %
TOIMINTATUOTOT	9 637 995	10 100 360	-462 366	-4,6 %
TOIMINTAKULUT				
Henkilöstökulut	-10 555 417	-15 711 384	5 155 966	32,8 %
Palvelujen ostot	-2 191 626	4 117 017	-6 308 643	153,2 %
* josta sisäisiä vyörytystuloja	10 158 867	17 036 748	-6 877 881	40,4 %
* josta palvelujen ostoja	-12 350 492	-12 919 731	569 239	4,4 %
Aineet, tarvikkeet, tavarat	-2 567 122	-3 515 296	948 174	27,0 %
Avustukset	-34 175	-41 818	7 643	18,3 %
Muut toimintakulut	5 804 953	5 479 032	325 921	-5,9 %
* josta sisäisiä vuokratuloja	6 593 928	6 351 504	242 424	-3,8 %
* josta toimintakuluja	-788 975	-872 472	83 497	9,6 %
TOIMINTAKULUT	-9 543 386	-9 672 448	129 062	1,3 %
TOIMINTAKATE	94 608	427 912	-333 304	77,9 %
Rahoitustuotot ja -kulut	62 398	10 003	52 395	523,8 %
VUOSIKATE	157 006	437 915	-280 909	64,1 %
Poistot ja arvonalentumiset	-3 390 970	-3 743 344	352 373	9,4 %
TILIKAUDEN TULOS	-3 233 964	-3 305 428	71 464	2,2 %
Varausten lisäys/vähennys	0	0	0	0,0 %
TILIKAUDEN YLIJÄÄMÄ/ALIJÄÄMÄ	-3 233 964	-3 305 428	71 464	2,2 %

Yhteisten palvelujen tiliryhmäkohtainen vertailu talousarvioon ei anna oikeaa kuvaa toiminnan tuloksesta. Saimaan Tukipalvelut Oy:öön siirtyneen toiminnan kulut sisältyivät talousarviossa eri tiliryhmiin kuin toteumassa. Toiminnan siirtyminen ei ollut tiedossa vielä talousarviota laadittaessa.

9.4.1 Taloushallinto

Taloushallinnossa painopisteinä oli vuonna 2010 uusien talous-, henkilöstö- ja palkkahallinnon tietojärjestelmien käyttöönotto ja siirtyminen sähköiseen ostolaskujen käsittelyyn keskussairaalan toiminnoissa. Edellä mainittujen järjestelmämuutosten lisäksi otettiin käyttöön uusi budjetointityökalu talousarvioprosessia helpottamaan. Panostusta vaati myös yhdyspintojen suunnittelu Saimaan talous ja tieto Oy:ltä, Etelä-Karjalan Työkunto Oy:ltä, Saimaan Tukipalvelut Oy:ltä sekä Etelä-Karjalan hankintapalveluilta hankittavien palvelujen osalta.

Eksoten oman taloushallinnon työpanosta tarvittiin runsaasti myös Eksoten talousraportoinnin sekä kuntalaskutusmallin suunnitteluun ja toteutukseen.

9.4.2 Strategiset tukipalvelut

Vuoden 2010 keväällä muodostettiin strategisten tukipalvelujen yksikkö, jonka tehtävänä on tukea johtajistoa toiminnan kehittämisessä, osaamisen johtamisessa ja strategian jalkautuksessa. Yksikköön kuuluu koulutus-, tietohallinto-, laatu ja turvallisuus- sekä kehittämissyksikkö. Yksikkö vastaa myös hyvinvoinnin ja terveyden edistämisestä. Toimintavuoden painopisteinä olivat piirin rakentamista tukevat kehittämistoimenpiteet.

Syksyllä 2010 valtuusto hyväksyi Eksoten ensimmäisen strategian. Sen toimeenpanon suunnittelu- ja jalkautustyö aloitettiin syksyllä 2010. Maakunnallisen hyvinvointistrategian valmistelutyötä jatkettiin vuoden 2010 aikana.

Ammatillisen täydennyskoulutuksen järjestäminen kilpailutettiin ja koulutus sopimus laadittiin FCG:n kanssa. Toimintavuoden aikana toteutettiin esimiesten johtamis- ja muutosvalmennusohjelmaa. Johtamisen käsikirjaa valmisteltiin ja vuoden lopussa oli valmiina ensimmäinen versio, joka otetaan käyttöön vuonna 2011. Vuoden aikana selkiytettiin työnohjauksen toimintakäytäntöjä ja työnohjaustoiminnan koordinoimista sekä kirjastopalveluiden koordinoimista.

Potilasturvallisuutta parantava HaiPro-raportointityökalu otettiin käyttöön terveys- ja vanhustenpalveluissa. Käyttöön ottoa jatketaan ja laajennetaan myös perhe- ja sosiaalipalvelujen alueelle.

9.4.3 Tietohallinto

Tietohallinnossa tuotteistettiin vuoden 2010 aikana Medi-IT Oy:n ja Eksoten välillä olevat sopimukset ja niihin liittyvät palvelukokonaisuudet. Osana jatkuvaa toimintaa pyrittiin kehittämään ja parantamaan Eksoten käytössä olevia perusteknologiaratkaisuja kuten esimerkiksi langattomat verkot.

Merkittävin vuoden 2010 aikana käynnistetty tietotekninen hanke on neljän maakunnan yhteinen kansalaisen sähköisen asioinnin toteuttamisprojekti (KEKSI). Projekti käynnistettiin kesäkuussa ja projektille myönnettiin EAKR rahoitusta vuoden 2010 lopussa. Kymenlaakson sairaanhoito- ja sosiaalipalvelujen kuntayhtymä (Carea) toimii hankkeen koordinoijana EARK rahoittajan suuntaan.

Eksotessa otettiin vuoden 2010 lopulla käyttöön tietojärjestelmä (SAS-ohjelma) tukemaan potilaiden sijoittamista keskussairaalaan avoterveydenhuollon vuodeosastoille.

Vuoden 2010 aikana valmisteltiin Eksoten ja Medi-IT:n eteenpäin viemänä kymmenen sairaanhoito- / sosiaali- ja terveystieteiden yhteistä tietojärjestelmän hankintaa tavoitteena tietojärjestelmä, joka tukee äitiyshuollon integroitua

toimintaa (erikoissairaanhoidon ja avoterveydenhuollon). Varsinainen hankinta toteutuu vuoden 2011 kevään aikana.

Vuoden 2010 aikana pilotoitiin keskussairaalan kahdessa yksikössä henkilöstön kertakirjautumisratkaisua. Saatujen kokemusten perusteella Eksoten käyttöön tullaan kilpailuttamaan lopullinen ratkaisu 2011 alkuvuoden aikana.

Vuoden 2010 aikana rakennettiin ensimmäiset versiot Eksoten talousraporteista.

9.4.4 Tekniset palvelut

Sairaalatilojen saneeraus nykyajan vaatimuksia vastaavaksi jatkui. Osasto A8:n saneeraus nykyaikaiseksi joustavasti muunneltavaksi monitoimiosastoksi valmistui vuoden lopussa. Ruokala- ja keittiösiiven 4A vesikatto uusittiin. Apuvälinekeskus sai uudet isot tilat käyttöönsä kesällä valmistuneen saneerauksen jälkeen apteekin vanhoista tiloista. Pysäköintitalon suunnittelu aloitettiin syksyllä uuteen paikkaan. Suunnittelu ja toteutuksen aloitus jatkuu vuoden 2011 alkupuoliskon. Teknisten palveluiden henkilöstöä organisoitiin ja järjesteltiin uudelleen siten, että Eksoten puhelinkeskus, sisäiset kuljetukset ja osa varastotoimintaa liitettiin teknisten palveluiden toimintoihin. Eksoten vuokratilojen uudelleen järjestelyä suunniteltiin mm. Lappeenrannan Kahilanniemen kampuksen, Lemin ja Rautjärven tilaselvittelyillä. Näiden tilojen kunnostukset on tarkoitus valmistua vuoden 2011 loppupuolella.

9.4.5 Viestintä

Viestinnän suunniteltuina painopisteinä olivat sisäinen viestintä, muutosviestintä ja kriisiviestintä. Lisäksi painopisteeksi nousi rekrytointimarkkinointi. Viestinnän osalta tehtiin olennaisilta osin kaikki mitä suunniteltiin. Sisäisen viestinnän osalta henkilöstön kuukausitiedote Sisis ilmestyi suunnitellusti kerran kuussa. Henkilöstölehti Miikkulainen ilmestyi suunnitellusta poiketen vain kerran, kesäkuussa. Kriisiviestintäsuunnitelma laadittiin osaksi Eksoten valmiussuunnitelmaa. Verkkosivuja kehitettiin edelleen mm. palauteosiota. Ulkoisen viestinnän osalta toteutettiin lisäksi Eksoten alueen talouksiin jaettava asiakaslehti Miikkulainen Plus. Se julkaistiin kaksi kertaa, tammikuussa ja lokakuussa. Sähköinen asiointi mahdollistettiin hammashoidon puolella. Tapahtumamarkkinointi keskittyi rekrytointiviestintään. Eksote oli omalla messuosastolla mukana Lääkäripäivillä Helsingissä tammikuussa, Sairaanhoidajapäivillä Helsingissä maaliskuussa, TerveSOS -tapahtumassa toukokuussa Lahdessa, Itä-Suomen Lääketiede – tapahtumassa Kuopiossa syyskuussa, Laboratoriolääketiedenäyttelyssä lokakuussa Helsingissä sekä Hammaslääkäripäivillä Helsingissä marraskuussa. Kriisiviestintäohjeet valmistuivat.

9.4.6 Potilas- ja sosiaaliasiamiestoiminta

Potilas- ja sosiaaliasiamiestoiminnan tuottaa Kaakkois-Suomen sosiaalialan osaamiskeskus Oy (Socom) ajalla 2010–2011. Palvelun tuottamisesta vastaa yksi kokoaikainen henkilö. Potilas- ja sosiaaliasiamiehen päätoimitilat ovat Lappeenrannassa. Palvelua järjestetään myös lähipalveluna. Kaksivuotisen sopimuksen aikana toiminnasta ja palvelusta kerätään arviointitietoa ja palvelua kehitetään integroituun palvelujärjestelmään sopivaksi.

Vuoden 2010 aikana asiatapahtumia oli yhteensä 518 kpl. Näistä sosiaaliasiamiehen toimintakenttään lukeutuvia oli n. 17 %. Potilasasiamiehen asiatapahtumia oli siten suurin osa eli 83 %. (Osa kotihoidon asiatapahtumista tilastoituu potilasasiamiehen asiatapahtumiksi ja osa sosiaaliasiamiehen asiatapahtumiksi.)

Perhe- ja sosiaalipalveluja koskevia asiatapahtumia oli 13 % kaikista asiatapahtumista ja vanhustenpalveluja koskevia asiatapahtumia oli 6 % kaikista asiatapahtumista. Potilasasiamiehelle tulleet asiatapahtumat koskivat pääsääntöisesti terveyspalvelujen vastuualueen yhteydenottoja. Näitä oli 80 % kaikista asiatapahtumista.

Suurin osa perhe- ja sosiaalipalvelujen asiatapahtumista koski toimeentulotukea. Toiseksi eniten asiatapahtumia oli lastensuojelusta. Asiatapahtumien jakautuminen tehtäväalueittain mukailee valtakunnallista tyypillistä jakautumista.

Vanhustenpalvelujen vastuualuetta koskevat asiatapahtumat jakautuivat tasaisesti eri toimintoihin.

Terveyspalvelujen osalta suurin osa asiatapahtumista koski sairaalapalveluja. Näitä asiatapahtumia oli 57 % terveyspalvelujen asiatapahtumista. Avoterveydenhuollon- ja suun terveydenhuollon asiatapahtumia oli 23 % terveyspalvelujen asiatapahtumista. Akuutin tulosalueen ja mielenterveys- ja päihdepalvelujen asiatapahtumia oli kumpiakin noin 10 % terveyspalvelujen asiatapahtumista.

Suurin osa (75 %) asiatapahtumista hoidettiin puhelimitse. Asiamies tapasi noin joka kuudennen asiakkaistaan henkilökohtaisesti. Suurimmassa osassa (73 %) asiatapahtumista yhteydenottajana oli palvelun käyttäjä itse. Henkilöstön yhteydenottoja oli 19 kpl.

Tyytymättömyys saatuun palveluun oli asiatapahtuman syynä 77 % tapauksista. Loput on luokiteltavissa tiedusteluiksi saadusta/saatavilla olevasta palvelusta.

Potilas- ja sosiaaliasiamies antaa hallitukselle erillisen kertomuksen toiminnastaan.

TILASTO-OSA

LIITE 1 Palveluiden käytön vertailua

Avoterveydenhuollon käynnit kotikunnan ja ammattiryhmän mukaan 1.1.–31.12.2010

Eksoten avoterveydenhuollon suorituspaikoilla

(sisältää Länsi-Saimaan ja Pohjoisen vastuuyksikön neuvola, koulu ja opiskeluterveydenhuollon käynnit)

		Avustava henkilöstö	Hoitohenkilö kunta	Lääkärit	Muu henkilöstö	Terapeutit	Suoritt. käynnit yht
Jäsenkunta	LAPPEENRANTA	4380	91864	63103	71	0	159418
	LEMI	6	7326	4269	60	114	11775
	LUUMÄKI	1	13935	6825	361	0	21122
	PARIKKALA	269	16028	7170	158	1	23626
	RAUTJÄRVI	65	8159	6669	2	0	14895
	RUOKOLAHTI	2	12976	7729	0	135	20842
	SAVITAIPALE	0	10216	4644	36	0	14896
	TAIPALSAARI	14	8045	5498	2	0	13559
	Jäsenkunnat yht.	4737	168549	105907	690	250	280133
Sopimuskunta	IMATRA	5	192	127	0	1	325
	Sopimuskunta yht.	5	192	127	0	1	325
Muu kunta	Muut kunnat yht.	42	2236	1512	26	2	3818
	*Kunta.Yhteensä	4784	170977	107546	716	253	284276

Neurolakäynnit vastuuyksiköittäin 1.1.–31.12.2010

(toimintona: lasten neuvola, äitiysneuvola ja perhesuunnittelu)

		Lääkärit	Hoitohenkilökunta	Yhteensä
Vast.yksikkö				
1	Lastenneuvola	4261	16380	20641
Lappee	Äitiysneuvola	2761	11930	14691
	Perhesuunnitteluneuvola	1523	2612	4135
		8545	30922	39467
Vast.yksikkö				
2	Lastenneuvola	601	2282	2883
Länsi-Saimaa	Äitiysneuvola	353	1574	1927
	Perhesuunnitteluneuvola	56	259	315
		1010	4115	5125
Vast.yksikkö				
3	Lastenneuvola	641	2153	2794
Pohjoinen	Äitiysneuvola	353	1562	1915
	Perhesuunnitteluneuvola	291	506	797
		1285	4221	5506
Vast.yksikkö yhteensä		10840	39258	50098

Neuvolakäynnit kotikunnan mukaan 1.1.–31.12.2010

	Lääkärit	Hoitohenkilökunta	Yhteensä
Lappeenranta	8006	28911	36917
Lemi	349	1060	1409
Luumäki	434	2150	2584
Parikkala	405	1445	1850
Rautjärvi	308	691	999
Ruokolahti	565	2066	2631
Savitaipale	245	864	1109
Taipalsaari	396	1427	1823
Muut kunnat	132	644	776
	10840	39258	50098

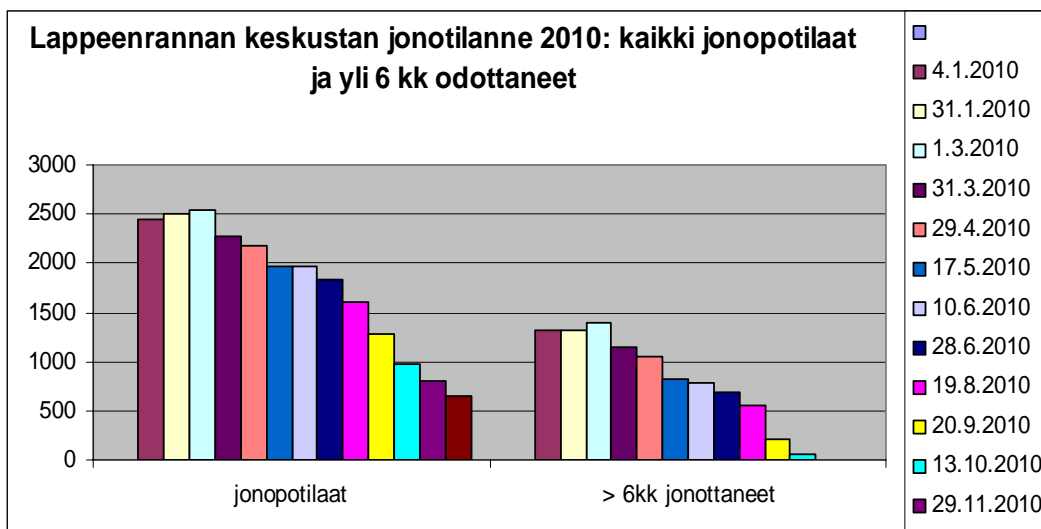
Lappeen vastuuyksikön neuvolakäynneistä hoitohenkilöstön käynnit ovat Perhe- ja sosiaalipalvelujen terveydenhoitajien vastaanottokäynntejä. Neuvolalääkärikäynnit ovat suurelta osin avoterveydenhuollon lääkäreiden tekemiä.

Koulu- ja opiskeluterveydenhuollon käynnit kotikunnan mukaan 1.1.–31.12.2010

	Lääkärit	Hoitohenkilökunta	Yhteensä
Lappeenranta	5129	26482	31611
Lemi	149	1323	1472
Luumäki	85	2037	2122
Parikkala	223	2905	3128
Rautjärvi	119	835	954
Ruokolahti	153	1355	1508
Savitaipale	66	1217	1283
Taipalsaari	290	1157	1447
Muut kunnat	195	1151	1346
	6409	38462	44871

Lappeenrannassa ja Taipalsaarella koulu- ja opiskeluterveydenhuollon hoitohenkilöstön käynnit ovat Perhe- ja sosiaalipalvelujen terveydenhoitajien käynntejä. Lääkärikäynnit ovat suurelta osin avoterveydenhuollon lääkäreiden tekemiä.

Suun terveydenhuolto



Suun terveydenhuollon asiakkaat ja käynnit vuosina 2009–2010

	2009		2010	
	asiakkaat	käynnit	asiakkaat	käynnit
Lappeenranta	17 117	45 014	18 186	51 051
Taipalsaari	1993	5884	1635	4337
Lemi	1334	3227	1323	3392
Savitaipale	2089	5359	1884	4923
Luumäki	2762	7646	2533	6496
Ruokolahti	2301	5961	2192	6250
Rautjärvi	1566	4588	1525	4392
Parikkala	3008	8745	2816	8398
yhteensä	32 170	86 424	32 094	89 239

Suun terveydenhuollon ostopalveluiden määrä vuonna 2010 työvoimakuukausiksi muutettuna

	kk
Lappeen alue	
Armila-Pohjolankatu	35,1
Sammonlahti	5,1
Joutseno	20,5
Ylämaa	5,7
Taipalsaari	4
Länsi- Saimaa	
Savitaipale	0
Lemi	0
Luumäki	1

Pohjoinen alue

Ruokolahti	7,34
Rautjärvi	0,21
Parikkala	0
	78,95

MIELENTERVEYSPALVELUIDEN OSASTOHOITO ERIKOISSAIRAANHOIDOSSA

MITTARIT as values	Hoitopäivien lkm			Päätyneet hoitojaksot			Keskimääräinen hoitoaika (pv)			Potilas lkm hoitojaksoilta		
	2009	2010	Muutos-%	2009	2010	Muutos-%	2009	2010	Muutos-%	2009	2010	Muutos-%
Lastenpsykiatria G2	1640	1519	-7,38%	58	59	1,72%	26	25	-2,46%	46	47	2,17%
Nuorisopsykiatria G3	2548	2567	0,75%	109	115	5,50%	22	20	-7,64%	90	93	3,33%
Ps 1	4482	5008	11,74%	332	365	9,94%	11	11	1,01%	336	381	13,39%
Ps 2	3688	3453	-6,37%	116	120	3,45%	29	25	-13,97%	105	122	16,19%
Ps 3	4976	5206	4,62%	111	126	13,51%	39	37	-3,98%	92	90	-2,17%
Ps 4	4885	4397	-9,99%	192	143	-25,52%	21	27	30,19%	192	130	-32,29%
Mielenterveyspalvelut yhteensä	22219	22150	-0,31%	918	928	1,09%	23	24	1,28%	690	685	-0,72%

Mielenterveyspalvelut sairaalapsykiatrian avohoito 01.01.2010-31.12.2010		Käynti	Koti- käynti	Puhelin- kontakti	Avustava suorite	Vuode- osasto- käynti	Peruut- tamaton poisjänti	Muu	Kontaktit yhteensä
405 LAPPEEN- RANTA	Sairaalapsykiatria	5582	14	194	1	9	276	395	6471
	Lastenpsykiatria	3029	98	0	3	0	94	42	3266
	Nuorisopsykiatria	8508	0	404	0	0	1158	47	10117
	Mielenterveyskuntoutus	869	8	0	69	0	217	3417	4580
	Mielenterveyspalvelut	17988	120	598	73	9	1745	3901	24434
416 LEMI	Sairaalapsykiatria	79	0	2	0	0	3	2	86
	Lastenpsykiatria	51	2	1	0	0	1	0	55
	Nuorisopsykiatria	132	0	21	0	0	22	0	175
	Mielenterveyskuntoutus	19	0	0	0	0	2	56	77
	Mielenterveyspalvelut	281	2	24	0	0	28	58	393
441 LUUMÄKI	Sairaalapsykiatria	190	0	18	0	0	3	14	225
	Lastenpsykiatria	77	17	0	1	0	1	2	98
	Nuorisopsykiatria	174	0	12	0	0	18	1	205
	Mielenterveyskuntoutus	49	0	0	3	0	9	209	270
	Mielenterveyspalvelut	490	17	30	4	0	31	226	798
580 PARIKKALA	Sairaalapsykiatria	76	1	3	0	0	2	5	87
	Lastenpsykiatria	30	2	0	0	0	0	0	32
	Nuorisopsykiatria	21	0	0	0	0	8	0	29
	Mielenterveyskuntoutus	3	0	0	3	0	5	214	225
	Mielenterveyspalvelut	130	3	3	3	0	15	219	373
689 RAUTJÄRVI	Sairaalapsykiatria	48	0	9	0	0	3	22	82
	Lastenpsykiatria	48	0	0	0	0	1	2	51
	Nuorisopsykiatria	79	0	3	0	0	6	1	89
	Mielenterveyskuntoutus	11	0	0	0	0	0	106	117
	Mielenterveyspalvelut	186	0	12	0	0	10	131	339

700 RUOKO-LAHTI	Sairaalapsykiatria	67	0	5	0	0	1	19	92
	Lastenpsykiatria	85	1	2	0	0	0	0	88
	Nuorisopsykiatria	97	0	8	0	0	5	0	110
	Mielenterveyskuntoutus	24	0	0	10	0	11	163	208
	Mielenterveyspalvelut	273	1	15	10	0	17	182	498
739 SAVI-TAIPALE	Sairaalapsykiatria	99	0	5	0	0	2	26	132
	Lastenpsykiatria	96	1	0	0	0	1	0	98
	Nuorisopsykiatria	242	0	4	0	0	16	5	267
	Mielenterveyskuntoutus	17	0	0	1	0	3	135	156
	Mielenterveyspalvelut	454	1	9	1	0	22	166	653
831 TAIPAL-SAARI	Sairaalapsykiatria	114	0	12	1	0	9	10	146
	Lastenpsykiatria	61	0	1	0	0	0	2	64
	Nuorisopsykiatria	301	0	36	0	0	30	2	369
	Mielenterveyskuntoutus	18	0	0	5	0	8	124	155
	Mielenterveyspalvelut	494	0	49	6	0	47	138	734
153 IMATRA	Sairaalapsykiatria	243	0	5	0	0	15	24	287
	Lastenpsykiatria	375	15	0	0	0	8	3	401
	Nuorisopsykiatria	709	0	7	0	0	54	2	772
	Mielenterveyskuntoutus	46	0	0	0	0	0	133	179
	Mielenterveyspalvelut	1373	15	12	0	0	77	162	1639
Jäsenkunnat + Imatra	21669	159	752	97	9	1992	5183	29861	

ERIKOISSAIRAANHOIDON VUODEOSASTOHOITO (EI SISÄLLÄ ARMILAN OS. 3 VAATIVAA KUNTOUTUSTA):

MITTARIT as values	Hoitopäivien lkm			Potilas lkm hoitajaksoilta			Keskim.hoitoaika (sis. kotiinlähöpäivän)			
	2009	2010	Muutos-%	2009	2010	Muutos-%	2009	2010	Muutos-%	
Jäsenkunta	LEMI	2290	2515	9,83%	294	259	-11,90%	6	7	13,40%
	LUUMÄKI	3911	4472	14,34%	502	492	-1,99%	6	7	16,43%
	PARIKKALA	51	2736	5264,71%	14	276	1871,43%	5	8	86,97%
	RAUTJÄRVI	2687	3559	32,45%	407	402	-1,23%	5	7	29,41%
	RUOKOLAHTI	3911	3912	0,03%	515	522	1,36%	6	6	-3,25%
	SAVITAIPALE	2907	2901	-0,21%	397	357	-10,08%	6	6	3,16%
	TAIPALSAARI	2697	2507	-7,04%	409	405	-0,98%	5	5	-4,06%
	LAPPEENRANTA	57254	55555	-2,97%	6644	6700	0,84%	7	6	-1,29%
Jäsenkunta	75708	78157	3,23%	9168	9409	2,63%	6	6	2,00%	
Sopimus- unta	IMATRA	15695	13885	-11,53%	2381	2321	-2,52%	5	5	-2,95%
	Sopimuskunta	15695	13885	-11,53%	2381	2321	-2,52%	5	5	-2,95%
Jäsenkunnat ja Imatra	91403	92042	0,70%	11545	11728	1,59%	6	6	1,43%	

PKL-toiminta sairaalapalveluiden yksiköissä 2009 JA 2010

	Kontaktien lkm			Potilas lkm/käynnit		
	2009	2010	Muutos-%	2009	2010	Muutos-%
Kirurgian poliklinikka						
Toimenpideyksikkö/endoskopioid	3212	3454	7,53%	2361	2443	3,47%
Kirurgian pkl ja toimp.yksikkö	331	118	-64,35%	310	106	-65,81%
Lastenkirurgian poliklinikka	188	186	-1,06%	163	168	3,07%
Plastiikkakirurgian pkl	493	1194	142,19%	285	484	69,82%
Urologian poliklinikka	3378	3413	1,00%	1662	1568	-5,66%
Verisuonikirurgian pkl	1572	1638	4,20%	938	918	-2,13%
Yleis- ja gastrokir pkl	3864	3530	-8,60%	2076	1775	-14,50%
Kirurgian poliklinikka	13038	13533	3,80%	6636	6437	-3,00%
Osasto A5						
Osasto A5	19	18	-5,26%	14	13	-7,14%
Osasto A5:n poliklinikka	34	53	55,88%	28	45	60,71%
Osasto A5	53	71	33,96%	41	58	41,46%
Osasto A6						
Osasto A6	66	28	-57,58%	14	3	-78,57%
Osasto A6:n poliklinikka	69	39	-43,48%	50	28	-44,00%
Osasto A6	135	67	-50,37%	64	31	-51,56%
Ortopedian poliklinikka						
Osasto A7:n poliklinikka	11	7	-36,36%	5	6	20,00%
Osasto A8:n poliklinikka	42	20	-52,38%	31	16	-48,39%
Käsikirurgian poliklinikka	701	660	-5,85%	529	490	-7,37%
Ortopedian poliklinikka	10398	10535	1,32%	5874	5874	0,00%
Ortopedian poliklinikka	11152	11222	0,63%	6282	6230	-0,83%
Osasto A7						
Osasto A7	429	221	-48,48%	4	13	225,00%
Osasto A7	429	221	-48,48%	4	13	225,00%
Osasto A8						
Osasto A8	75	28	-62,67%	21	8	-61,90%
Osasto A8	75	28	-62,67%	21	8	-61,90%
Anestesia- ja leikkausosasto						
Anestesia	0	1	/0	0	0	/0
Leikkausosasto	4419	51	-98,85%	3731	47	-98,74%
Anestesia- ja leikkausosasto	4419	52	-98,82%	3731	47	-98,74%
Päiväkirurgia ja kipupkl						
Kipupoliklinikka	902	825	-8,54%	208	204	-1,92%
Päiväkirurginen yksikkö	3644	3939	8,10%	2815	2934	4,23%
Päiväkirurgia ja kipupkl	4546	4764	4,80%	3009	3120	3,69%
Teho						
Teho-osasto	1	0	-100,00%	1	0	-100,00%
Teho	1	0	-100,00%	1	0	-100,00%
Suu- ja hammassairauksien pkl						

Suu- ja hammassairauksien pkl	957	1160	21,21%	412	526	27,67%
Korva-nenä-kurkkutautien pkl						
Korva-nenä-kurkkutautien pkl	6078	6601	8,60%	3472	3567	2,74%
Kuulonhuolto						
Kuulonhuolto	3167	3104	-1,99%	1935	1928	-0,36%
Puheterapia						
Puheterapia	1015	594	-41,48%	286	223	-22,03%
Silmäpoliklinikka						
Silmätautien poliklinikka	6400	7778	21,53%	3804	3770	-0,89%
Silmätautien toimenpideyksikkö	1984	1374	-30,75%	1497	1230	-17,84%
Silmäpoliklinikka	8384	9152	9,16%	4714	4608	-2,25%
Sisätaudit, pkl						
Diabetespoliklinikka	771	636	-17,51%	347	308	-11,24%
Gastroenterologian pkl	3680	4259	15,73%	1316	825	-37,31%
Jalkapoliklinikka	685	799	16,64%	327	359	9,79%
Ravitsemussuunnittelu	632	471	-25,47%	273	230	-15,75%
Reumatautien pkl Parikkala	0	25	/0	0	21	/0
Reumatautien pkl Savitaipale	0	10	/0	0	10	/0
Reumatautien poliklinikka	3156	3021	-4,28%	1297	1206	-7,02%
Endokrinologian poliklinikka	317	734	131,55%	212	357	68,40%
Hematologian poliklinikka	1460	2189	49,93%	361	309	-14,40%
Infektiopoliklinikka	351	335	-4,56%	139	120	-13,67%
Sisätautien poliklinikka	4815	2038	-57,67%	2648	707	-73,30%
Sisätaudit, pkl	15867	14517	-8,51%	5940	3772	-36,50%
Sisätaudit A9						
Osasto A9	50	177	254,00%	10	32	220,00%
Osasto A9:n poliklinikka	78	42	-46,15%	42	5	-88,10%
Sisätaudit A9	128	219	71,09%	47	34	-27,66%
Dialyysi A 10						
Munuaissairauksien pkl	1732	1685	-2,71%	351	334	-4,84%
Dialyysiyksikkö	5965	7024	17,75%	91	96	5,49%
Dialyysi A 10	7697	8709	13,15%	414	400	-3,38%
Kardiologia, pkl						
Kardiologian poliklinikka	654	2266	246,48%	522	1916	267,05%
Rytmihäiriöpoliklinikka	158	161	1,90%	141	148	4,96%
Tahdistin poliklinikka	158	201	27,22%	142	168	18,31%
UÄ-poliklinikka	129	220	70,54%	119	214	79,83%
Kardiologia, pkl	1099	2848	159,14%	856	2278	166,12%
Kardiologia A2, CCU						
Osasto A2	557	605	8,62%	474	530	11,81%
Osasto A2:n poliklinikka	378	161	-57,41%	335	152	-54,63%
Kardiologia A2, CCU	935	766	-18,07%	681	620	-8,96%
Keuhkopkl						
Keuhkosairauksien poliklinikka	4481	4648	3,73%	1728	1789	3,53%
Keuhkopkl	4481	4648	3,73%	1728	1789	3,53%
Keuhkosairaudet F1						
Osasto F1	62	56	-9,68%	20	24	20,00%
Keuhkosairaudet F1	62	56	-9,68%	20	24	20,00%

Neurologia pkl						
Neurologia, psykologia	211	240	13,74%	66	97	46,97%
Neurologian poliklinikka	5845	4383	-25,01%	2994	2043	-31,76%
Neurologia pkl	6056	4623	-23,66%	2999	2069	-31,01%
Neurologia A3						
Osasto A3	52	35	-32,69%	3	13	333,33%
Neurologia A3	52	35	-32,69%	3	13	333,33%
Vaativa kuntoutus, Armila os3						
Os.3 Arm.sair. Vaativa kuntout	0	3841	/0	0	35	/0
Vaativa kuntoutus, Armila os3	0	3841	/0	0	35	/0
Ihotautien pkl						
Ihotautien poliklinikka	4758	4378	-7,99%	1357	1281	-5,60%
Ihotautien pkl	4758	4378	-7,99%	1357	1281	-5,60%
Syöpähoitoyksikkö						
Oirepoliklinikka	237	516	117,72%	144	188	30,56%
Sädehoitoyksikkö	10144	9457	-6,77%	554	536	-3,25%
Syöpähoitoyksikkö	6414	6206	-3,24%	1535	1516	-1,24%
Syöpähoitoyksikkö	16795	16179	-3,67%	1577	1572	-0,32%
Päivystyspoliklinikka						
Päivystyspoliklinikka	17508	18074	3,23%	11648	11958	2,66%
Nova-osasto						
Nova-osasto	2036	2856	40,28%	1714	2252	31,39%
Yleislääketieteen päivystys						
Yleislääketieteen päivystys	24685	25950	5,12%	16959	17457	2,94%
Naistentaudit, poliklinikka						
Naistentautien poliklinikka	4635	4328	-6,62%	2910	2654	-8,80%
Naistentaudit, poliklinikka	4635	4328	-6,62%	2910	2654	-8,80%
Naistentaudit C3						
Naistentautien osasto	4	18	350,00%	4	18	350,00%
Osasto C3:n poliklinikka	772	740	-4,15%	374	384	2,67%
Naistentaudit C3	776	758	-2,32%	378	393	3,97%
Äitiyspoliklinikka						
Äitiyspoliklinikka	5283	5597	5,94%	1701	1831	7,64%
Äitiyspoliklinikka	5283	5597	5,94%	1701	1831	7,64%
Synnytys G1						
Synnytysvuodeosasto	0	2	/0	0	2	/0
Synnytyssali	1	2	100,00%	1	2	100,00%
Synnytys G1	1	4	300,00%	1	4	300,00%
Lastentautien poliklinikka						
Lastentautien poliklinikka	6376	5920	-7,15%	2150	2048	-4,74%
Lastentautien poliklinikka	6376	5920	-7,15%	2150	2048	-4,74%
Lastentaudit G4						
Lastenosasto	366	199	-45,63%	244	83	-65,98%
Osasto C4:n kotisairaala	902	821	-8,98%	90	65	-27,78%
Lastentaudit G4	1268	1020	-19,56%	306	125	-59,15%

Lastenneurologian pkl

Lastenneurologian pkl	1045	2638	152,44%	506	728	43,87%
Lastenneurologian pkl	1045	2638	152,44%	506	728	43,87%
Esh kust.paikat/Sairpa	175091	178533	1,97%	47270	47770	1,06%

Sopimuskunta

153 IMATRA	34733	33399	-3,84%	8376	8045	-3,95%
Sopimuskunta	34733	33399	-3,84%	8376	8045	-3,95%
Jäsenkunnat ja Imatra	214502	223089	4,00%	46420	47283	1,86%

Erikoissairaanhoidon pkl-toiminta kotikunnittain

	Kontaktien lkm (käynnit, kotikäynnit, puh.kontaktit ja vos-käynnit)			Potilas lkm/käynnit		
	2009	2010	Muutos-%	2009	2010	Muutos-%
Jäsenkunta						
405 LAPPEENRANTA	138570	142875	3,11%	28713	28883	0,59%
416 LEMI	5522	5458	-1,16%	1268	1227	-3,23%
441 LUUMÄKI	8763	8758	-0,06%	1924	1885	-2,03%
580 PARIKKALA	460	3937	755,87%	79	1047	1225,32%
689 RAUTJÄRVI	5307	5861	10,44%	1231	1280	3,98%
700 RUOKOLAHTI	7147	8591	20,20%	1708	1844	7,96%
739 SAVITAIPALE	5854	6505	11,12%	1444	1407	-2,56%
831 TAIPALSAARI	8146	7705	-5,41%	1853	1838	-0,81%
Jäsenkunta	179769	189690	5,52%	38124	39305	3,10%

Kuntoutuskeskus

MITTARIT as values	Kontaktien lkm			Potilas lkm/käynnit		
	2009	2010	Muutos-%	2009	2010	Muutos-%
Fysiatrian pkl						
Fysiatrian poliklinikka	1667	1657	-0,60%	721	778	7,91%
Fysiatrian pkl	1667	1657	-0,60%	721	778	7,91%
Kuntoutuspoliklinikka						
Kuntoutuspoliklinikka	223	362	62,33%	78	120	53,85%
Kuntoutusohjaus	1100	1322	20,18%	366	393	7,38%
Sosiaalityöntekijät	0	613	/0	0	0	/0
Kuntoutus, toimintaterapia	998	1037	3,91%	458	474	3,49%
Kuntoutuspoliklinikka	2321	3334	43,65%	854	912	6,79%
ESH fysioterapia						
Fysioterapian yksikkö	5567	5250	-5,69%	1366	1334	-2,34%

ESH fysioterapia	5567	5250	-5,69%	1366	1334	-2,34%
Apuvälinekeskus						
Apuvälinekeskus	1272	1560	22,64%	557	572	2,69%
Apuvälinekeskus	1272	1560	22,64%	557	572	2,69%
Kehitysvamm. erityishuolto-pkl						
Kehitysvammapoliklinikka	3	532	17633,33%	3	167	5466,67%
Kehitysvamm. erityishuolto-pkl	3	532	17633,33%	3	167	5466,67%
Kuntoutuskeskus	10830	12333	13,88%	2720	2907	6,88%

Luvuista puuttuvat fysioterapiatoiminta erikoissairaanhoidon vuodeosastoilla

KUNTOUTUSKESKUKSEN FYSIO- JA TOIMINTATERAPIA TOIMINTA PERUSTERVEYDENHUOLLOSSA 2010

käyntien lkm as values	1 Käynti	2 Kotikäynti	Käynti ja kotikäynti yht.
Kuntoutuspoliklinikka			
Toimintaterapia, Keskusterv. ase	69	44	113
Toimintaterapia, Lehmuskoti	84	70	154
Toimintaterapia, Sammonlahti	7	11	18
Kuntoutuspoliklinikka	160	125	285
PTH fysioterapia			
Fys/Alaselkävo, Armila	45	0	45
Fys/Alaselkävo, Joutseno	10	0	10
Fys/Alaselkävo, Lemi	2	0	2
Fys/Alaselkävo, Luumäki	3	0	3
Fys/Alaselkävo, Parikkala	5	0	5
Fys/Alaselkävo, Rautjärvi	2	0	2
Fys/Alaselkävo, Ruokolahti	6	0	6
Fys/Alaselkävo, Savitaipale	5	0	5
Fys/Joutseno	2210	115	2325
Fys/Keskusterv. asema	343	892	1235
Fys/Lehmuskoti	3513	171	3684
Fys/Lemi	552	132	684
Fys/Luumäki	681	78	759
Fys/Parikkala	1628	33	1661
Fys/Rautjärvi	1163	43	1206
Fys/Ruokolahti	1977	175	2152
Fys/Savitaipale	771	25	796
Fys/Taipalsaaren sair.	27	12	39
Fys/Taipalsaari	481	62	543
Fys/Ylämaa	239	24	263
PTH fysioterapia	13663	1762	15425
Kuntoutuskeskus	13824	1887	15711

Kliininen kemia	2009	2010	Muutos
Näytteenotot		282 158	
Tutkimukset/ Oma toiminta	1 153 165	1 308 038	+13,4 %
Tutkimukset/ Ostopalvelu	28 236	27 684	-1,95 %
Tutkimukset yhteensä	1 181 401	1 335 722	+13,1 %

Kliininen mikrobiologia	2009	2010
Tutkimukset/ Oma toiminta	101 801	100 353
Tutkimukset/ Osto-palvelut	8 989	11 281

Patologian laboratorio	2009	2010
Tutkimukset yht.	8910	19994
Histologiset		8708
Sytologiset		6347
Joukkopapa		4939
Ostopalvelu		994
Obduktiot	103	80
Oikeuslääket. obduktiot	505	477
Vainajien säilytys	861	785

	2009	2010
Radiologia		
Tutkimukset yht.	82790	85630
Etelä-Karjalan ks	52284	51931
Armila	15117	14161
Imatra / Honkaharju	13324	12292
Joutseno	871	0
Ruokolahti	1194	1152
Rautjärvi		1296
Luumäki		1212
Savitaipale		1298
Parikkala		2288

Kliininen fysiologia

tutkimukset 2009	tutkimukset 2010
7888	8292

Kliininen neurofysiologia

tutkimukset 2009	tutkimukset 2010
1277	1256

Lääkehuolto

	2009	2010
Toimitusrivit	125 963	139 963

Erikoissairaanhoidon päivystyksen käynnit kunnittain 2009 ja 2010 ja muutos

Kontaktit		2009	2010	Muutos-%
Jäsenkunta	LEMI	504	478	-5,16%
	LUUMÄKI	724	689	-4,83%
	PARIKKALA	23	392	1604,35%
	RAUTJÄRVI	540	615	13,89%
	RUOKOLAHTI	681	701	2,94%
	SAVITAIPALE	595	570	-4,20%
	TAIPALSAARI	584	582	-0,34%
	LAPPEENRANTA	10362	10638	2,66%
	Jäsenkunta	14013	14665	4,65%
Sopimus-kunta	IMATRA	2925	2831	-3,21%
Muut kunnat		570	597	4,74%
Yhteensä		17509	18094	3,34%

Keskussairaalan yleislääkäripäivystyksen käynnit 2009 ja 2010 kunnittain

Käyntien lukumäärä		2009	2010	Muutos-%
Jäsenkunta	LEMI	683	737	7,91%
	LUUMÄKI	814	863	6,02%
	PARIKKALA	19	59	210,53%
	RAUTJÄRVI	135	198	46,67%
	RUOKOLAHTI	160	212	32,50%
	SAVITAIPALE	477	540	13,21%
	TAIPALSAARI	954	1005	5,35%
	LAPPEENRANTA	18997	19985	5,20%
	Jäsenkunta	22240	23599	6,11%
Sopimus-kunta	IMATRA	853	832	-2,46%
Muut kunnat		1590	1506	-5,28%
Yhteensä		24683	25937	5,08%

Novan kontaktien lukumäärä toukokuu-joulukuu 2009 ja 2010

Kontaktien lukumäärä		2009	2010	Muutos-%
Jäsenkunta	LEMI	42	65	54,76%
	LUUMÄKI	58	86	48,28%
	PARIKKALA	3	31	933,33%
	RAUTJÄRVI	37	45	21,62%
	RUOKOLAHTI	33	47	42,42%
	SAVITAIPALE	75	78	4,00%
	TAIPALSAARI	38	47	23,68%
	LAPPEENRANTA (ml. Ylämaa)	1220	1383	13,36%
	Jäsenkunta	1506	1782	18,33%
Sopimuskunta	IMATRA	148	148	0,00%
Muut kunnat		47	39	-17,02%
Yhteensä		1701	1969	15,76%

Em. tilastoon otettu vajaa vuosi koska Novan toiminta käynnistyi kunnolla vasta toukokuussa 2009

Parikkalan päivystyksen käynnit kunnittain vuonna 2010

	Vuosi 2010
Jäsenkunta	7608
LAPPEENRANTA	88
LEMI	1
PARIKKALA	6650
RAUTJÄRVI	843
RUOKOLAHTI	21
TAIPALSAARI	5
Sopimuskunta	31
IMATRA	31
Muu kunta	582
Yhteensä	8221

Novan kontaktien lukumäärä 2010 (koko vuosi)

Kontaktien lukumäärä		2010
Jäsenkunta	LEMI	83
	LUUMÄKI	122
	PARIKKALA	40
	RAUTJÄRVI	66
	RUOKOLAHTI	71
	SAVITAIPALE	102
	TAIPALSAARI	62
	LAPPEENRANTA (ml. Ylämaa)	2080
	Jäsenkunta	2626
Sopimuskunta	IMATRA	207
Muut kunnat		47
Yhteensä		2880

Akuutin osastojen hoitopäivien lukumäärä kunnittain 2010

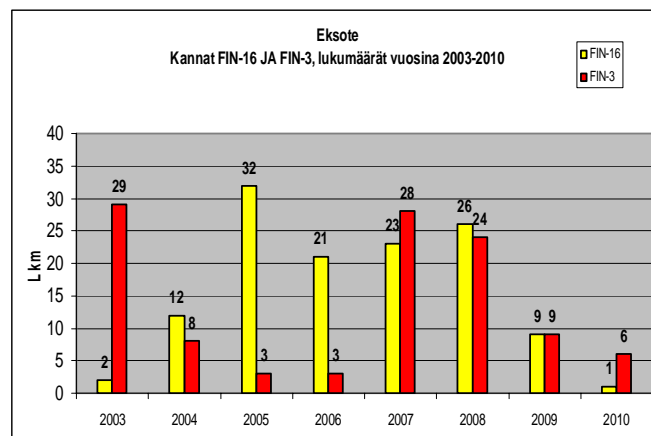
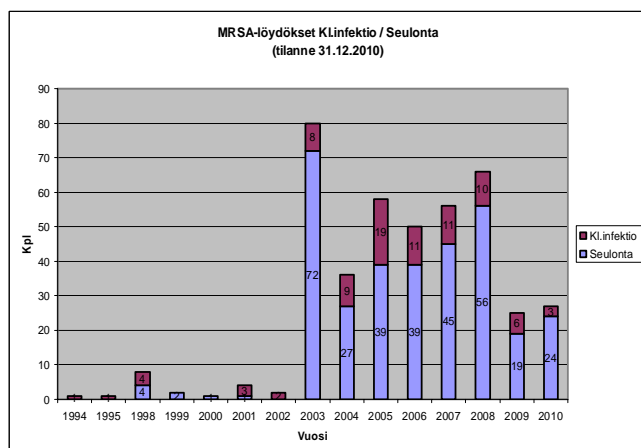
Kunta	Parikkalan sairaala	Os.1 Armilan sairaala	Os.4 Armilan sairaala	Os.5 Armilan sairaala	YHTEENSÄ
LAPPEENRANTA	828	9751	10908	11900	33387
LEMI	9	33	23		65
LUUMÄKI	31	227	10		268
PARIKKALA	10286				10286
RAUTJÄRVI	533	4	2		539
RUOKOLAHTI	47	4			51
SAVITAIPALE	13				13
TAIPALSAARI	8	5	10		23
JÄSENKUNNAT YHTEENSÄ	11755	10024	10953	11900	44632

Infektioyksikön tartuntatauti alueellisessa torjuntatyössä mainittavia asioita v. 2010

1. Vuoden 2010 alussa sikainfluenssapandemia vielä sairastutti ihmisiä mutta terveydenhuoltojärjestelmä selvisi sikainfluenssasta hyvin muun toiminnan kärsimättä. Vuoden 2010 alueellinen kausi-influenssarokotuskampanja oli pettymys rokotepelon takia.
2. Eksoten henkilökunnan kausi-influenssarokotuksissa onnistuttiin kohtalaisesti, mutta parantamisen varaa on vielä paljon.

Vuosi	Henkilökunnan kausi-influenssarokotuskattavuus	Henkilökunnan pandemiarokotuskattavuus
EKKS 2005	47 %	
EKKS 2006	51 %	
EKKS 2007	56 %	
EKKS 2008	51 %	
EKKS 2009	61 %	Pandemrix 77 %
EKKS 2010	46 %	
Koko EKSOTE 2010	34 %	

3. Tuberkuloosin suhteen Etelä-Karjalassakin havaittiin Suomen nopeasti muuttuva epidemiologinen tilanne. Tuberkuloosia on alueellamme sinänsä vähän, yhteensä vain seitsemällä potilaalla joista kuudella tuberkuloosi oli keuhkotuberkuloosi. Keuhkotuberkuloosipotilaista kahdella (laskennallisesti siis 1/3:lla) oli lääkkeille hyvin vastustuskykyinen tuberkuloosikanta; **MDR** eli **M**ulti**D**rug**R**esistant -tuberkuloosi. **MDR**- tuberkuloositapausten suhteen jouduttiin tekemään runsaasti selvitys- ja jäljitystyötä ja potilaiden sairaalahoito kesti kuukausia.
4. Uusia HIV-tapauksia todettiin vuonna 2010 Etelä-Karjalassa yhdeksän, mikä on aikaisempia vuosia enemmän. HIV-testausta on pyritty lisäämään ja helpottamaan.
5. MRSA-työn alueellinen tehostus näkyy MRSA -lukuissa, ne ovat hienosti laskeneet erityisesti pahimpien kantojen (FIN3 ja FIN 16) kohdalla.



6. Norovirusepidemiat kiusasivat Etelä-Karjalan hoitolaitoksia, mutta vakavilta laito-epidemioilta vältyttiin tiukkojen hygieniatoimienkin ansiosta.
7. Eksoten henkilökunnan työssä sattuneet neulanpistotapaturmailmoitukset v. 2010: Keskussairaalaasta tuli 61 ilmoitusta, ilmoitusten määrä on jatkuvasti vähentynyt. Alueelta tieto kerättiin ensimmäisen kerran ja ilmoituksia oli 23. Ns. verivarotoimia ei enää ole ja neulanpistotapaturmien ennalta ehkäisy kuuluu tavanomaisiin varotoimiin eli jokapäiväiseen toimintaan kaikkien hoidettavien kohdalla. Ko. ohjeisto on päivitetty syksyllä 2010 muiden infektioyksikön ohjeiden ohella ja ne löytyvät Effican yleisestä kansiossa - Hoitokäytännöt - Infektio- ja sairaalahygieniaohjeet.

Lastensuojelun laitos- ja perhehoito

	Vuosi 2009		Vuosi 2010	
	Asiakkaita 31.12.	Hoitopäiviä vuoden aikana	Asiakkaita 31.12.	Hoitopäiviä vuoden aikana
Perhekodit				
Lappeenranta	33	13266	39	13000
Lemi	1	365	1	189
Luumäki	3	912	2	1094
Parikkala	3	911	4	1282
Savitaipale	2	880	3	958
Rautjärvi	0	0	1	358
Ruokolahti	6	1977	4	1690
Taipalsaari	3	982	2	804
Yhteensä	51	19293	56	19375
Lastensuojelulaitokset (lastenkodit, koulukodit, nuorisokodit)				
Lappeenranta	39	15723	43	15371
Lemi	0	0	1	35
Luumäki	2	416	1	4
Parikkala	1	365	1	870
Savitaipale	0	0	1	68
Rautjärvi	1	365	1	365
Ruokolahti	0	0	1	249
Taipalsaari	0	0	0	54
Yhteensä	43	16869	49	17016
Muu laitoshoido				
Lappeenranta	3	1673	3	1197
Lemi	0	0	0	0
Luumäki	0	0	0	0
Parikkala	2	58	0	0
Savitaipale	0	0	0	0
Rautjärvi	0	0	0	0
Ruokolahti	0	0	0	0
Taipalsaari	0	0	0	0
Yhteensä	5	1731	3	1197

Lastensuojelun sijaisperhehoito

Lappeenranta	72	22791	59	22620
Lemi	0	0	0	0
Luumäki	1	365	2	730
Parikkala	5	1825	3	927
Savitaipale	2	730	2	730
Rautjärvi	5	1825	4	1551
Ruokolahti	4	1460	4	1460
Taipalsaari	2	474	2	730
Yhteensä	91	29470	76	28748

Perhekotien lukumäärä

	31.12.2009	31.12.2010
Lappeenranta	51	40
Lemi	0	0
Luumäki	1	2
Parikkala	4	3
Savitaipale	2	2
Rautjärvi	5	4
Ruokolahti	2	2
Taipalsaari	2	2
Yhteensä	67	55

Vammaispalvelun laitoshoido

	Vuosi 2009		Vuosi 2010	
	Asiakkaita 31.12.	Hoitopäiviä vuoden aikana	Asiakkaita 31.12.	Hoitopäiviä vuoden aikana
Vammaisten laitospalvelut				
Lappeenranta	23	9391	23	8383
Lemi	1	365	1	365
Luumäki	0	0	0	0
Parikkala	4	1688	4	1460
Savitaipale	0	0	0	0
Rautjärvi	1	638	1	365
Ruokolahti	2	730	2	730
Taipalsaari	0	0	1	335
Yhteensä	31	12812	32	11638

Vanhustenpalvelujen asiakkaat ja hoitopäivät

	Lappeen- ranta	Lemi	Luumäki	Parik- kala	Raut- järvi	Ruoko- lahti	Savi- taipale	Taipal- saari	Eksote yhteensä
Kotihoito									
Asiakkaat	4879	211	565	835	573	548	485	349	8445
Kontaktit	427449	20536	38758	160990	82981	44624	22546	35114	832998
Laitohoito, Hoitopäivät eri laitoksissa									
Armila os 6	9895		1						9896
Mäntylä	13875	1							13876
Taipalsaaren sair.	42498								42498
Joutseno vo	14955								14955
Luumäki vo	252		14709				279		15240
Savitaipale vo	92	45	34			305	15155		15631
Taipalsaari vo	3404	7	12				27	7224	10674
Ruokolahti vo	9	9			8	13533			13559
Rautjärvi tk ja muu laitohoito	17				14337				14354
Lehmuskoti	24476								24476
Sammonkoti	21617								21617
Joutseno pk	25874	237					99		26210
Luumäki vk			14894						14894
Lemi Palolakoti	189	12781	213				39		13222
Taipalsaari vk								6888	6888
Ruokolahti pk						12018			12018
Parikkala Käskykänkä				14609					14609
Lh yhteensä	157153	13080	29863	14609	14345	25856	15599	14112	284617
Palveluasuminen, Asumispäivät eri yksiköissä									
Harjulakoti					10605				10605
Iltatähti						5730			5730
Ruokorinne						2993			2993
Saunakivenkatu	7765								7765
Toimila						3638			3638
Uukuniemi				5223					5223
Ostopalvelut	7406								7406
Pa yhteensä	15171	0	0	5223	10605	12361	0	0	43360
Asukasmäärät ostopalvelut pa	17								17
<i>Tehostettu pa</i>									
Juurakkokatu	20051								20051
Kotirinne				5897					5897
Ortamonpuisto	13535								13535
Valkama A							11740		11740
Vuokkola				3584					3584
Ostopalvelut	99226		845		1253		9040		110364
Tpa yhteensä	132812	0	845	9481	1253	0	20780	0	165171
Asukasmäärät ostopalvelut tpa	293		3		3		25		324
Pa+tpa yhteensä	147983	0	845	14704	11858	12361	20780	0	208531

Lisäksi 3931 pv Tpa-ostopalveluja Eksoten ulkopuolella, näitä ei ole voitu eritellä kunnittain kuitenkaan

Palveluasuminen asumispäivien kuntakohtaisessa jakaantumisessa voi olla virheellisyyksiä ja epätarkkuutta

Ostopalvelujen asukasmäärät 31.12.2010 poikkileikkaustieto

Kodinhoitoavun käynnit

	Lpr	Lemi	Luu- mäki	Parik- kala	Raut- järvi	Ruoko- lahti	Savitai- pale	Taipal- saari
Lapsiperheet								
sh								
muu						165		1
Vanhuskoti- taloudet								
sh	100 429	4503	9736	20 486	18 061	9934	4783	9197
muu	255 370	12 551	21 998	119 604	45 018	25 701	13 302	16 875
Vammaiskoti- taloudet								
sh	2875	214	240	57	618	800	0	204
muu	3529	1734	1763	1353	2389	1976	7	1276
Muut								
sh	13 019	109	263	647	854	139	861	1042
muu	23 895	147	201	7386	2035	1204	1097	4633

sh=kotisairaanhoito

muu=kotipalvelu

Ulkopaikkakuntalaiset:

Lappeenranta: Vanhuskotitaloudet sh 12 muu 19 Muut sh 12**Parikkala: Vanhuskotitaloudet sh 24 muu 6 Vammaiskotitaloudet muu 167****Rautjärvi: Vanhuskotitaloudet muu 1****Ruokolahti: Vanhuskotitaloudet muu 1 Muut sh 3****Savitaipale: Vanhuskotitaloudet sh 2**

LIITE 2

MYYNTITUOTOT JÄSENKUNNILTA, €

	TP2010	TA2010	ero
Imatra	23 745 708	25 038 607	-1 292 899
Lappeenranta	197 010 179	197 290 530	-280 351
Taipalsaari	10 815 180	10 815 175	5
Lemi	7 662 624	7 662 618	6
Luumäki	14 018 976	14 018 981	-5
Savitaipale	13 416 300	13 416 302	-2
Ruokolahti	16 999 272	16 999 271	1
Rautjärvi	11 750 328	11 750 334	-6
Parikkala	20 570 232	20 570 233	-1
	315 988 799	317 562 050	-1 573 251